

Duurzaamheidsverslag 2023 – Samenvatting

Together we thrive



Over de samenvatting van het duurzaamheidsverslag

Dit is een samenvatting van het tweede duurzaamheidsverslag van LCL. Voor het volledige verslag verwijzen we graag naar de Engelse versie van het Duurzaamheidsverslag 2023.

Sinds ons eerste verslag over 2022 hebben we aanzienlijke vooruitgang geboekt bij het aanpakken van onze impact op milieu, maatschappij en goed bestuur (ESG). We houden voet bij stuk met ons engagement om tegen 2030 klimaatneutraal te zijn en blijven bij ons engagement om over onze vooruitgang te communiceren. Met dit verslag willen we laten zien hoe we in de wereld van datacenters meer aandacht besteden aan onze impact op het milieu en de maatschappij.

Het centrale thema, 'Together we thrive', verwijst naar onze overtuiging dat collectieve actie en verbinding essentieel zijn. Als pioniers in onze sector willen we alle belanghebbenden – klanten, partners, leveranciers, werknemers, overheden – inspireren, uitnodigen en motiveren om samen mee te gaan op onze reis naar duurzaamheid.

Dit verslag biedt stakeholders ook een kans om te zien hoe ons bedrijf zich ontwikkelt en om feedback te geven over de duurzaamheidsprestaties van LCL.

Voorwoord door de Voorzitter en de Managing Director

“Blijven investeren in innovatie, bij voorkeur in co-creatie met onze klanten, is cruciaal om onze groei- en ESG-doelen te bereiken.”

Els Demeester
— Chairwoman

LCL's eerste duurzaamheidsverslag kreeg de titel 'A journey together'. Het is fantastisch om te zien dat die reis die we samen ondernemen een groeiende groep mensen omvat, zowel binnen als buiten ons datacenterbedrijf. Sinds september 2023 helpt een Raad van Bestuur LCL te groeien en nieuwe mijlpalen te behalen op vlak van duurzaamheid. LCL moedigt ook leveranciers, klanten en andere stakeholders aan om deel te nemen aan de transitie, want 'together we thrive'.

“De Raad van Bestuur brengt diverse competenties samen, die meerwaarde bieden en een positieve impact hebben op ons bedrijf”, zegt Laurens van Reijen, oprichter en Managing Director van LCL. “De Raad en het Management Team werken samen om het volledige ESG-spectrum te bestrijken: op milieu, sociaal en bestuursvlak.”

Voorzitter Els Demeester. “Als Raad van Bestuur staan we aan het begin van onze taak, maar in de afgelopen twee decennia heeft LCL al een opmerkelijke duurzaamheidsreis afgelegd. We hebben een strategische routekaart, nu moeten we ervoor zorgen dat we de capaciteiten hebben om die plannen uit te voeren.”

Mijlpalen

Sinds het eerste duurzaamheidsverslag ziet Laurens van Reijen opmerkelijke mijlpalen: “De sprong van 2.000 naar 3.300 zonnepanelen in het zonnepark van LCL Wallonia One in Gembloux helpt ons om klimaatneutraal te worden tegen 2030. In 2023 hebben we - als allereerste datacenter - nieuwe generatoren geïnstalleerd die draaien op de biobrandstof HVO100. Ons projectteam werkt hard om de koelsystemen efficiënter te maken, om tegen 2030 een PUE (Power Usage Effectiveness) van 1,3 te bereiken. Meer zichtbaar dan die fundamentele inspanningen zijn de oplaadstations op onze parkeerplaatsen. We haalden in 2023 ook meteen EcoVadis Gold – een uitzonderlijke prestatie waar ons hele team trots op kan zijn. Het is én een opsteker voor onze geleverde inspanningen rond ESG en geeft tegelijkertijd ook aan waar we nog beter kunnen doen.

De uitdagingen worden er niet kleiner op. “De doorbraak van AI, onder andere, vereist steeds meer energie. Processors en Graphics Processing Units (GPUs) genereren zoveel warmte dat we alternatieve oplossingen onderzoeken zoals liquid cooling. We kijken ook hoe we de restwarmte kunnen gebruiken voor warmtenetten.”



Managing Director Laurens van Reijen en Chairwoman Els Demeester

Domino-effect

"Blijven investeren in innovatie, bij voorkeur in co-creatie met onze klanten, is cruciaal om onze groei- en ESG-doelen te bereiken", bevestigt Els Demeester. "We evalueren ook hoe onze leveranciers bijdragen aan onze ESG-inspanningen en moedigen hen aan om duurzame acties te ondernemen en te innoveren. Zo kan LCL een domino-effect creëren in de hele waardeketen."

Ook diversiteit, gelijkheid en inclusie (diversity, equity and inclusion, DEI) staan hoog op de agenda. "De kern is inclusiviteit. Ik zou het acroniem liever omkeren en spreken over IED: als je een cultuur kunt creëren waar mensen inclusief zijn en waarderen wat een persoon als individu aan tafel brengt, dan volgt de rest", zegt Els Demeester. "De sleutel is het identificeren en ontwikkelen van de juiste vaardigheden zowel op de markt als binnen onze eigen organisatie. Samenwerkingen met scholen en programma's zoals onze eigen Data Center University kunnen die aanpak een boost geven."

Hoogtepunten 2023

Duurzaamheid is meer dan een denkbeeld bij LCL, het is een kracht die ons motiveert en aanzet tot actie. Het is onze leidraad naar verantwoord ondernemerschap voor een planeet waarop het goed toeven is. In 2023 werden we beloond met EcoVadis Gold, voltooiden we een eerste enquête rond de medewerkersbetrokkenheid en richtten we een divers samengestelde Raad van Bestuur op - stuk voor stuk initiatieven die het succes van onze onderneming en onze duurzaamheidsdoelstellingen schragen. Ook op tal van andere vlakken hebben we aanzienlijke vooruitgang geboekt.

87%
werknemers-
betrokkenheid



5,98
opleidingsdagen per
werknemer in 2023



94,12%
aanwezigheid op
personeelsevenementen

3,84%
zelfgeproduceerde
hernieuwbare energie in
alle datacenters van LCL

**Raad van
bestuur**

oprichting Raad van
Bestuur met 5 leden
(3 vrouwen, 2 mannen)
+ 2 nieuwe leden in het
Management Team

77,44%
Vermindering van de
CO₂-voetafdruk t.o.v.
basisjaar 2020



13
nieuwe collega's op
een totaal van 45
medewerkers

EcoVadis
Gold



6 NGOs
Ondersteuning van
6 ngo's en vzw's:
Vites, Oxfam,
Close the Gap,
(W)Onderweg,
SOS Kinderdorpen,
het Balanske

Over LCL

LCL biedt al meer dan 20 jaar ervaring en kennis op het gebied van datacenters en colocatie. LCL exploiteert vijf onafhankelijke datacenters in Antwerpen (LCL Antwerp), Diegem (LCL Brussels-North), Huizingen (LCL Brussels-South), Aalst (LCL Brussels-West) en Gembloux (LCL Wallonia One). Een brede waaier aan internationale en nationale telecomoperatoren, bedrijven, IT-dienstverleners en overheidsinstanties brengen hun ICT-infrastructuur bij LCL onder, waar ze tot meer dan 40 carriers toegang hebben om hun data aan te sluiten.

€29,2

miljoen omzet

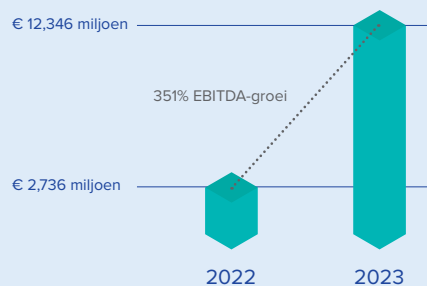
42%

EBITDA-marge

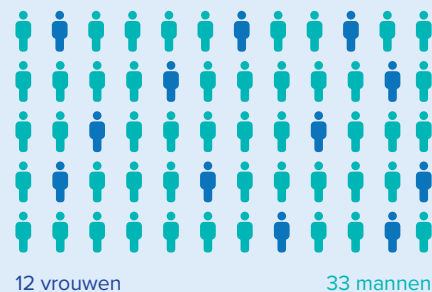
73%

Customer Performance Index

EBITDA



45 collega's



Aangesloten telecomproviders



Render van het nieuwe datacenter bij LCL Brussel-Noord

LCL zal €100 miljoen investeren in twee uitbreidingsprojecten bij LCL Brussels-West en LCL Brussels-North, en €20 miljoen in duurzame projecten.

Ons waarde-creatiemodel

Door uit te blinken in onze kernactiviteiten streven we niet alleen naar financiële meerwaarde. We willen ook een positieve bijdrage leveren aan de samenleving door optimaal gebruik te maken van onze middelen en samen met en voor onze diverse stakeholders duurzame waarde te creëren.

ONZE MIDDELEN

MENSELIJK KAPITAAL

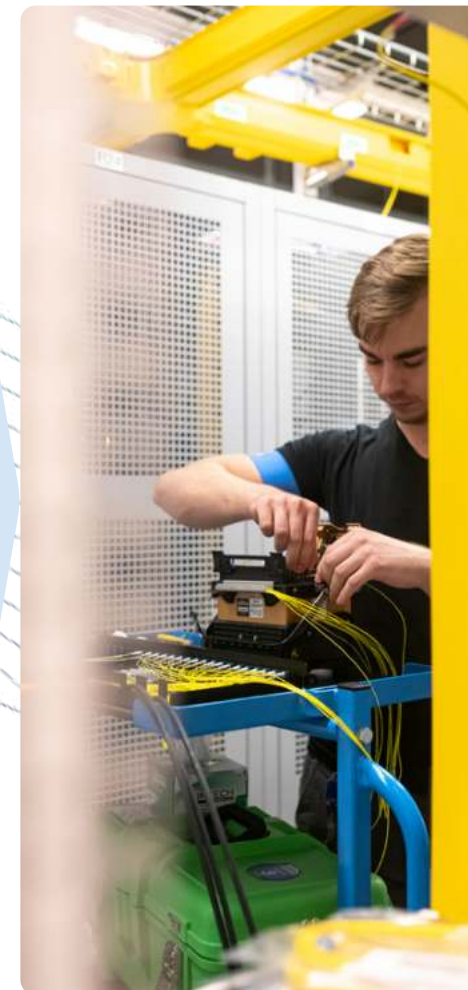
- 45 medewerkers.
- We hebben medewerkers van vier nationaliteiten: Belgisch, Albanees, Roemeens en Nederlands
- We organiseerden 243 trainingdagen
- Gerealiseerd in 2023: het opstellen en implementeren van een Diversiteits-, Gelijkheids- en Inclusiebeleid en een Wervings- en Selectiebeleid
- Start van een beloningsbeleid en een beleid voor gelijke verloning

FINANCIËLE MIDDELEN

- 351% EBITDA-groei van 42% EBITDA-marge
- LCL investeert €100 miljoen in twee uitbreidingsprojecten in Aalst en Diegem, en €20 miljoen in duurzame projecten (2023 en 2024)
- Totaal eigen vermogen: € 8,085 miljoen
- Totale schuld: € 88,22 miljoen

NATUURLIJKE HULPBRONNEN

- Aardgasverbruik voor gebouwverwarming: 37.600 kWh
- Fossiele brandstoffen (stationair en mobiel): 101.998 liter
- HVO100 voor processen: 26.714 liter
- Groene stroom: 28,192,139 kWh
- Ingekochte grijze stroom: 8.045 kWh
- Oppervlakte gebouwen: 13.950 m²



ZO CREËREN WE WAARDE

Samen met onze partners en klanten zetten we nieuwe standaarden voor de co-creatie van betrouwbare, beschikbare en verbonden datacenters waar enthousiasme de boventoon voert.

Ons doel is om geïntegreerde waarde en positieve impact te creëren.

DOOR UIT TE BLINKEN IN ONZE KERNACTIVITEITEN, WILLEN WE OOK BIJDRAGEN AAN:

1. Economische waarde
2. Maatschappelijke waarde
3. Ecologische waarde

ONZE STAKEHOLDERS STAAN CENTRAAL IN ONS MODEL. DAAROM ZIJN WIJ:

- een vertrouwde adviseur
- dé referentie voor datacenters in België
- een zeer wendbare organisatie
- de best verbonden digitale hub
- koploper op het gebied van duurzaamheid

ONZE KERNWAARDEN

- Vertrouwen
- Eerbied
- Ruimdenkendheid
- Teamgeest
- Engagement

MEEST RELEVANTE SUSTAINABLE DEVELOPMENT GOALS (SDG'S) VOOR LCL:



VOOR ONZE VERSCHILLENDE STAKEHOLDERS

ONZE KLANTEN

- Onze klantsegmenten: gezondheidszorg/overheid (indienstneming business developer in 2023), media, finance (indienstneming business developer in 2023), telecom, IT-systeemintegratoren.
- 155 klanten
- 41 carriers
- Actieve patches tussen telecomoperatoren: 1.920
- Een ecosysteem voor cyberbeveiliging: door samen te werken met diverse cloudbeveiligingsproviders verbeteren we de bescherming van onze klanten tegen cyberdreigingen. Gcore partner van LCL.
- Media Hub-ecosysteem: LCL zet een onafhankelijk media-ecosysteem op dat de activiteiten van onze klanten naar een nieuw niveau kan tillen.

MEDEWERKERS

- In 2023 namen we 13 medewerkers in dienst: 6 vrouwen en 7 mannen.
- 2 interne verschuivingen

PLANEET

- 1.300 extra zonnepanelen
- De migratie van LCL's ononderbroken stroomvoorziening (UPS) in LCL Brussels-West en LCL Brussels-North zal resulteren in een lagere PUE.
- Oplaadpunten voor elektrische voertuigen geïnstalleerd op al onze locaties.

MAATSCHAPPIJ

- € 34.000 belastingbijdrage
- Steun aan 6 ngo's en non-profitorganisaties:
 - Oxfam
 - Vites
 - (W)Onderweg
 - SOS Kinderdorpen
 - Het Balanske
 - Wij zijn ambassadeur van Close the Gap.

AANDEELHOUDERS

- In 2023 verwelkomden we een nieuwe aandeelhouder: I4B
- € 12,34 miljoen EBITDA

Dubbele materia- liteitsbeoordeling LCL in 2023

LCL heeft zijn eerste materialiteitsbeoordeling uitgevoerd in 2022. Het onderzoek leverde 17 materiële topics op, waarvan er 5 door zowel LCL als onze stakeholders als 'uitzonderlijk belangrijk', als zeer materieel, werden aange-merkt. Met de inzichten uit de materialiteitsbeoordeling hebben we een praktische ESG-rou-tekaart opgesteld.

In 2023 heeft LCL besloten om vrijwillig te voldoen aan de Corporate Sustainability Reporting Directive (CSRD). De CSRD schrijft voor hoe organisaties moeten rapporteren over informatie met betrekking tot milieu-, sociale en bestuurlijke (ESG) onderwerpen. De gedetailleerde vereisten van de CSRD zijn vastgelegd in de European Sustainability Reporting Standards (ESRS). Verslaggevende organisaties moeten dit doen in overeenstemming met de ESRS-onderwerpen. De onderwerpen worden beschouwd als 'materieel'. Om hun materialiteit te beoordelen, moet een dubbele materialiteitsbeoordeling (DMA) worden uitgevoerd. In 2023 heeft LCL een dubbele materialiteitsbeoordeling uitgevoerd volgens de nieuwste richtlijnen van de European Financial Reporting

Advisory Group (EFRAG) die in november 2022 zijn gepubliceerd en in juni 2023 zijn bijge-werkt.

De DMA hielp bij het bepalen welke onderwerpen als materieel worden beschouwd door de impact, risico's en kansen (IRO's) te beoordelen die met deze onderwerpen verband houden. Er werden twee perspectieven bekeken: (i) impactmaterialiteit, die de impact beoordeelde die LCL heeft op het milieu en de maatschap-

DE OBJECTIEVEN VAN DE DMA WAREN:

- De standpunten en perspectieven van de belangrijkste interne en externe stakeholders van LCL begrijpen;
- Dubbele materialiteit vastleggen, d.w.z. het inside-out en outside-in perspectief, op basis van impacts, risico's en opportuniteiten (IRO's);
- Als basis dienen voor de ESG-strategie van LCL;
- Dienen als basis voor ESG-rapportage, rekening houdend met de toekomstige assurance van de beoordeling door ESG-assurance provider.

pij met betrekking tot een onderwerp; en (ii) financiële materialiteit, die de potentiële impact beoordeelde die een onderwerp zou kunnen hebben op het financiële succes van LCL in de toekomst. De vereniging van deze twee perspectieven resulteert in dubbele materialiteit.

Tijdens het proces werden interne en externe documenten bestudeerd (beleidsregels, sectorrapporten, rapporten van soortgelijke bedrijven, enz.) en werd de expertise van interne en externe experts benut door middel van interviews met stakeholders.

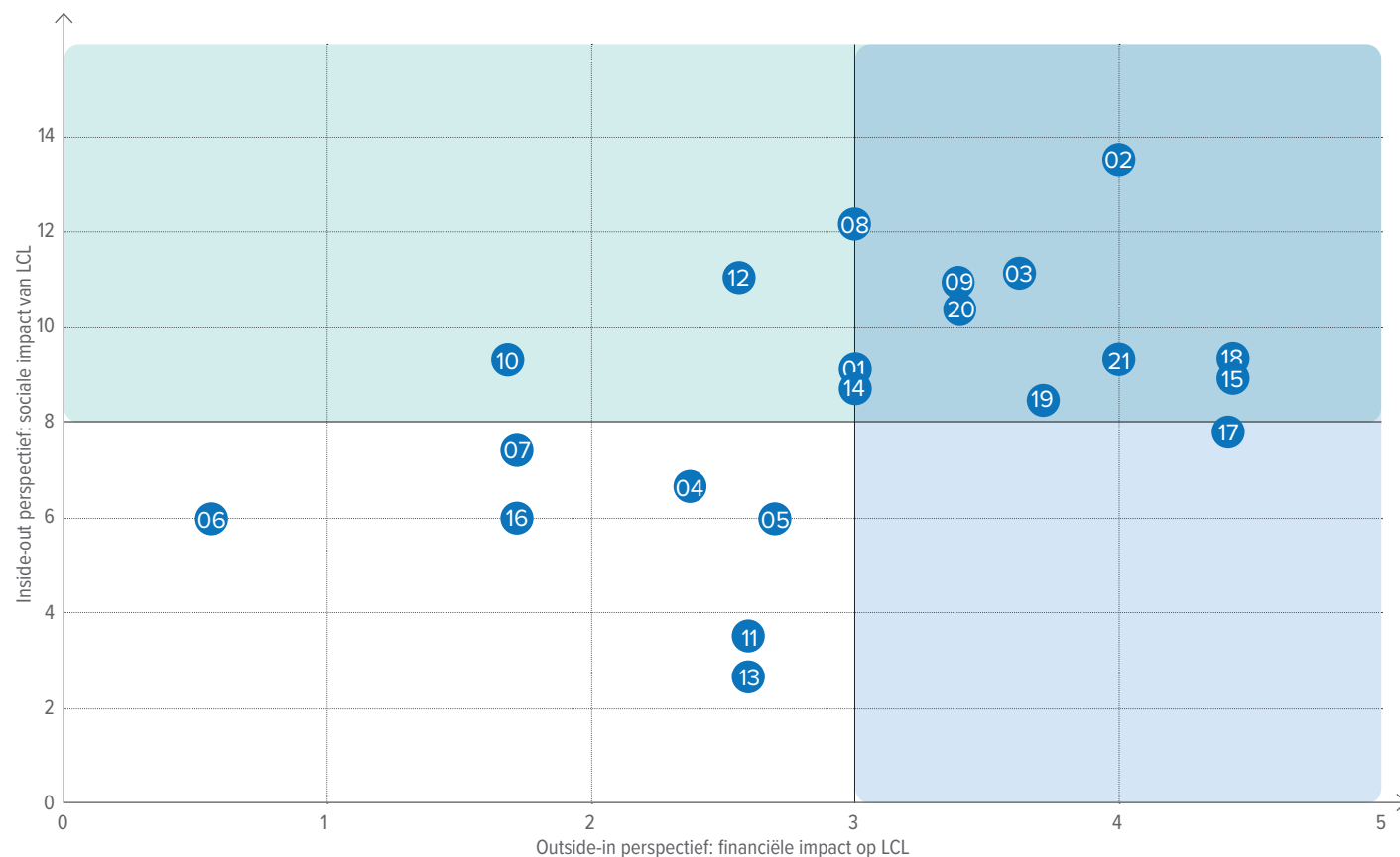
Als resultaat werden in totaal 101 impacts, risico's en mogelijkheden (IRO's) geïdentificeerd. Elke IRO werd vervolgens in detail beoordeeld op basis van vooraf gedefinieerde evaluatiecriteria die zijn voorgeschreven door het CSRD, wat resulteerde in 42 IRO's die van materieel belang werden geacht.

Resultaten van de dubbele materialiteitsbeoordeling

In totaal resulteerde het dubbele materialiteitsproces in 14 duurzaamheidstopics die van wezenlijk belang zijn voor LCL. Hoewel de prioriteitsonderwerpen voor LCL niet wezenlijk veranderden in vergelijking met de enkelvoudige materialiteitsbeoordeling uitgevoerd in 2021; volgde de dubbele materialiteitsbeoordeling de ESRS-lijst van onderwerpen, subtopics en sub-subtopics. Hierdoor zijn de namen en de reikwijdte van de beoordeelde onderwerpen veranderd om de vergelijkbaarheid en transparantie tussen bedrijven en sectoren te waarborgen.

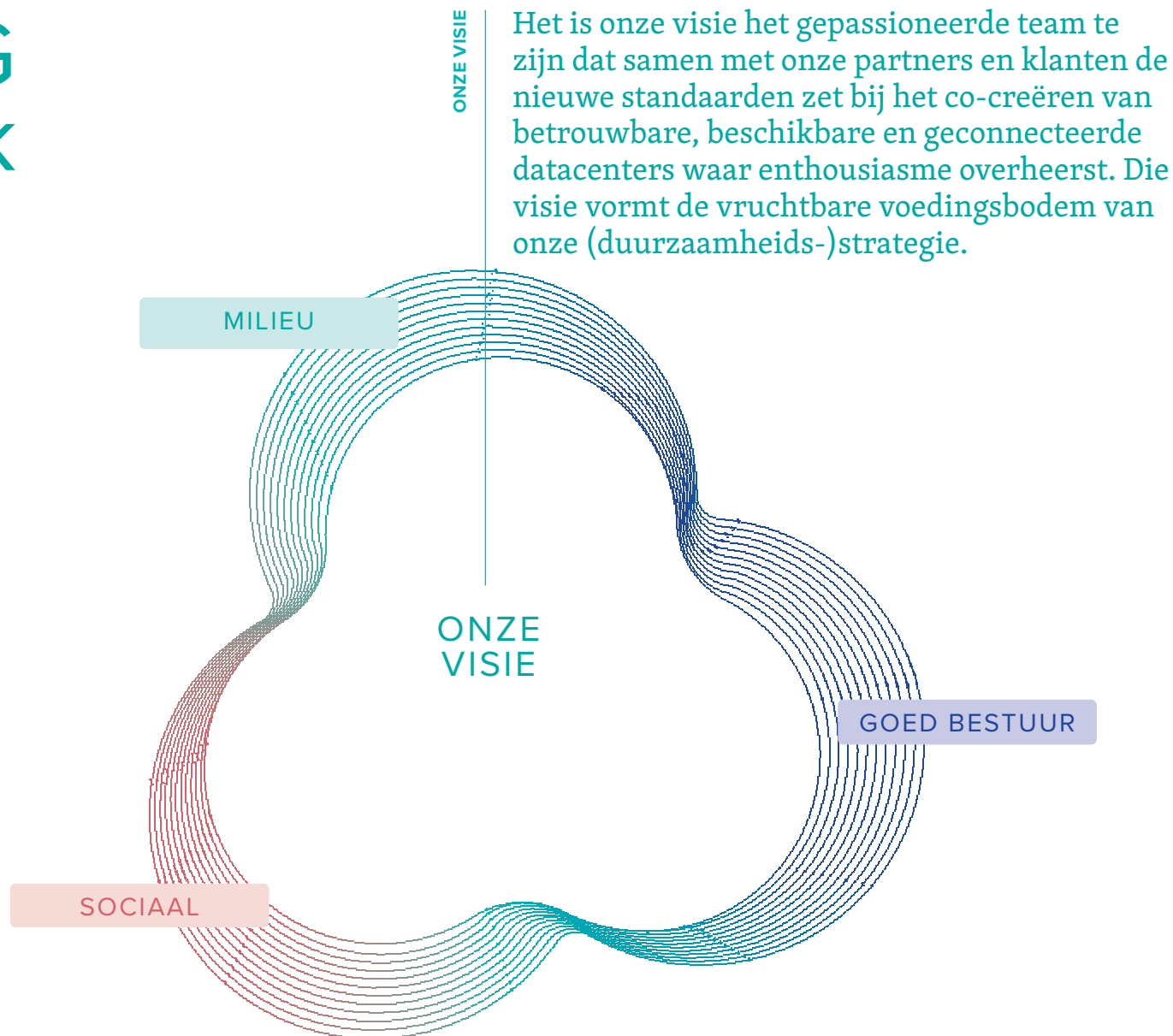
De resulterende dubbele materialiteitsmatrix wordt aan de rechterkant getoond. De grenzen voor impact en financiële materialiteit zijn gemarkeerd in de matrix.

Onderwerpen in het witte gebied zijn niet-materieel.



- | | | |
|--|---|--|
| 01. Aanpassing aan klimaatverandering | 08. Gezondheid, veiligheid en welzijn van werknemers | 15. Klantrelaties |
| 02. Beperking van klimaatverandering | 09. Talentmanagement | 16. Inclusieve diensten (niet-materieel onderwerp) |
| 03. Energiebeheer | 10. Diversiteit, gelijkheid en inclusie | 17. Bedrijfsethiek |
| 04. Verontreiniging (niet-materieel onderwerp) | 11. Sociale rechten van werknemers | 18. Betrouwbare en beschikbare producten en diensten |
| 05. Water (niet-materieel onderwerp) | 12. Werknemers in de waardeketen | 19. Databeveiliging |
| 06. Biodiversiteit en ecosystemen (niet-materieel onderwerp) | 13. Lokale gemeenschappen (niet-materieel onderwerp) | 20. Duurzame innovatie en samenwerkingsverbanden |
| 07. Circulaire economie (niet-materieel onderwerp) | 14. Duurzame marketing, communicatie en belangenbehartiging | 21. Groene gebouwen en kantoren |

LCL's ESG raamwerk



Als gevolg van onze ambitie om gealigneerd zijn met CSRD en de onderliggende European Sustainability Reporting Standards (ESRS), hebben we onze duurzaamheidsaanpak opnieuw gekalibreerd volgens de drie hoofdcategoryën die binnen ESRS worden gebruikt:

1. Milieuthema's
2. Maatschappelijke thema's
3. Onderwerpen rond goed bestuur

MILIEUTHEMA'S

ESRS topic | ESRS E1: Klimaatverandering

- Aanpassing aan klimaatverandering
- Beperking van klimaatverandering
- Energie



Daarnaast hebben we een categorie opgenomen met bedrijfsspecifieke onderwerpen.

Dit nieuwe raamwerk weerspiegelt onze ESG-ambities en geeft aan welke onderwerpen prioriteit hebben, inclusief de meetbare actiepunten die we daaraan (zullen) koppelen. De nieuwe dimensies zijn geen gescheiden werelden, maar zijn met elkaar verbonden: vanuit silo's denken over duurzaamheid is uit den boze. Duurzaamheid raakt aan alle aspecten van ons bedrijf. Dit raamwerk is de roadmap voor onze

MAATSCHAPPELIJKE THEMA'S

ESRS topic | ESRS S1: Eigen medewerkers

- Gezondheid, veiligheid en welzijn van werknemers
- Talentmanagement
- Diversiteit, gelijkheid en inclusie

ESRS topic | ESRS S2: Eigen medewerkers

- Werknemers in de waardeketen

ESRS S4: Consumenten en eindgebruikers

- Duurzame marketing, communicatie en belangenbehartiging
- Klantrelaties
- Betrouwbare en beschikbare producten en diensten
- Databeveiliging



duurzaamheidsreis en vormt de basis van de strategie van LCL.

Een overzicht van onze nieuwe ESG-aanpak, inclusief de ESRS en materiële onderwerpen die zijn afgeleid van de recente dubbele materialiteitsbeoordeling:

Zeven onderwerpen werden als niet-materieel beoordeeld: biodiversiteit en ecosystemen, lokale gemeenschappen, sociale rechten, vervuiling, water en inclusieve dienstverlening en

circulaire economie. In de toekomst zullen alle materiële impactfactoren, risico's en opportuniteiten (IRO's) per materieel onderwerp moeten worden aangepakt door IRO-specifieke KPI's, doelstellingen, actieplannen en roadmaps toe te wijzen. Het IRO-management zal invloed hebben op de huidige doelstellingen en KPI's van LCL om ervoor te zorgen dat materialiteit rechtstreeks verband houdt met de acties en de strategische richting van het bedrijf.

ONDERWERPEN ROND GOVERNANCE

ESRS topic | ESRS G1: Zakelijk gedrag

- Bedrijfsethiek



BEDRIJFSSPECIEFIEKE ONDERWERPEN

- Duurzame innovatie en samenwerkingsverbanden
- Groene gebouwen en kantoren



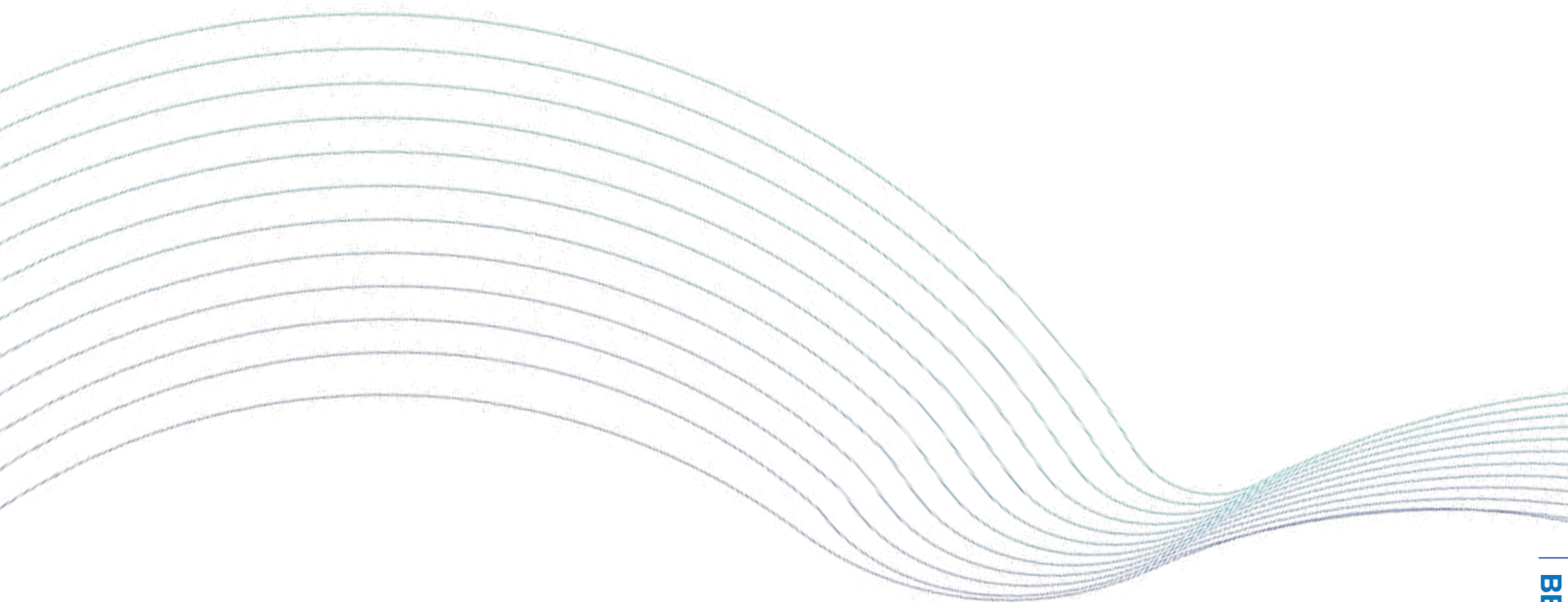
Onze kritische prestatie-indicatoren en doelstellingen

In 2022 hebben we verschillende kritische prestatie-indicatoren (KPI's) en doelstellingen vastgesteld, gebaseerd op de toen materiële onderwerpen. We geven een overzicht van de voortgang van elk van de bestaande KPI's en doelstellingen. Naar aanleiding van de dubbele materialiteitsanalyse (DMA) in 2023 zijn er ook nieuwe materiële onderwerpen toegevoegd. De lijst met verplichte ESRS-KPI's zal worden vastgesteld en geconsolideerd voor ons volgende rapport.

(aantal materiële IROs aangeduid tussen haakjes)

ESRS onderwerp	
MILIEU	ESRS E1: KLIMAATVERANDERING
	ESRS E3: WATER
SOCIAAL	ESRS S1: EIGEN MEDEWERKERS

Materieel onderwerp in 2023			KPI	Doelstelling
BEPERKING VAN DE KLIMAATVERANDERING (4)	X	NIEUW MATERIEEL ONDERWERP SINDS 2023	→ Absolute scope 1 en scope 2 emissies (ton CO ₂ e)	→ Verminderen van scope 1 & 2 emissies met 42% tegen 2030
AANPASSING AAN KLIMAATVERANDERING			X	
ENERGIEMANAGEMENT (5)	X		→ % zelf opgewekte hernieuwbare energie	→ 40% zelf opgewekte hernieuwbare energie op alle sites tegen 2030
			→ kWh zelf opgewekte energie	→ Vergroten aandeel zelf opgewekte hernieuwbare energie
			→ Totale PUE	→ Verminderen Power Usage Effectiveness (PUE) naar 1,3 tegen 2030
WATER (0)	X	Niet-materieel onderwerp, maar vrijwillige rapportage	→ Waterverbruik in kubieke meter	→ Meten en verminderen voetafdruk water
GEZONDHEID, VEILIGHEID EN WELZIJN EIGEN MEDEWERKERS (3)	X		→ % deelname aan initiatieven	→ 100% deelname aan initiatieven rond gezondheid en welzijn
			→ Enquêtescore medewerkerstevredenheid (PEI)	→ Implementatie van motivatiebeleid om werknemerstevredenheid in de top 20% te bereiken
			→ Total Recordable Injury Frequency (TRIF)	→ 0 fysieke incidenten op het werk
			→ Afwezigheidsgraad	→ Afwezigheid terugdringen tot minder dan 3% tegen 2025
			→ Ernstige ongevallen (Accident Severity Rate, ASR)	→ Terugdringen aantal ernstige ongevallen tot zo dicht mogelijk bij 0
			→ Frequentie van ongevallen (Accident Frequency Rate, AFR)	→ Terugdringen van AFR tot minder dan 1



ESRS topic

SOCIAAL

ESRS S2: EIGEN MEDEWERKERS

ESRS S4 KLANTEN EN EINDGEBRUIKERS

BESTUUR

ESRS G1: ZAKELIJK GEDRAG

SECTOR- OF BEDRIJFSSPECIFIEKE ONDERWERPEN

Material topic in 2023	PRE-EXISTING MATERIAL TOPIC IN 2022	NEW MATERIAL TOPIC SINCE 2023	KPI	Objective
TALENTMANAGEMENT (6)	X		→ Gemiddeld aantal opleidingsdagen per medewerker	→ Investeer in de vaardigheden van werknemers met minimaal 6 opleidingsdagen per jaar per medewerker vanaf 2023
			→ Aandeel medewerkers dat personeelsevenementen bijwoont	→ 100% deelname aan medewerkersevents
DIVERSITEIT, GELIJKHEID EN INCLUSIE (1)	X		→ Aantal medewerkers in man-vrouwverhouding	→ Aantrekken van diverse profielen
WERKKRACHTEN IN DE WAARDEKETEN (1)		X	→ Nieuw materieel onderwerp: we zullen een KPI vastleggen in de loop van 2024	→ Nieuw materieel onderwerp: we zullen een doelstelling vastleggen in de loop van 2024
DUURZAME COMMUNICATIE, MARKETING EN BELANGEN-BEHARTIGING (3)	X		→ Publicatie van een jaarlijks duurzaamheidsverslag en actualisering van de lcl.be website	→ Ontwikkelen jaarlijks duurzaamheidsrapport + updaten duurzaamheidsgedeelte van de LCL-website + activeren social-mediaplan
			→ Aantal initiatieven van Data Center University per jaar	→ Lancering van Data Center University in 2023 met 12 initiatieven per jaar
BETROUWBARE EN BESCHIKBARE PRODUCTEN EN DIENSTEN (3)	X		→ Aantal telecomproviders aangesloten bij LCL	→ Het best verbonden datacenter worden
			→ Customer Performance Index (CPI) van minstens 79%	→ Continue verbetering van de dienstverlening
KLANTRELATIES (3)	X		→ Aandeel lopende audits met succes afgesloten	→ Verhoog de afsluiting van lopende audits tot 80%
DATA VEILIGHEID (3)	X		→ Aantal nieuwe certificeringen afgesloten	→ Acties ondernemen om compliance te handhaven
BEDRIJFSETHIEK (1)	X		→ In de loop van 2024 bepalen we een KPI	→ In de loop van 2024 bepalen we een doelstelling
DUURZAME INNOVATIE EN SAMENWERKINGSVERBANDEN (3)	X		→ Aantal innovatieprojecten	→ Deelnemen aan innovatieprojecten op lange termijn (4 per jaar)
			→ Aandeel duurzame CapEx/kosten versus omzet	→ In co-creatie gaan met klanten en leveranciers
GROENE GEBOUWEN EN KANTOREN (2)	X		→ In de loop van 2024 bepalen we een KPI	→ In de loop van 2024 bepalen we een doelstelling

Milieu

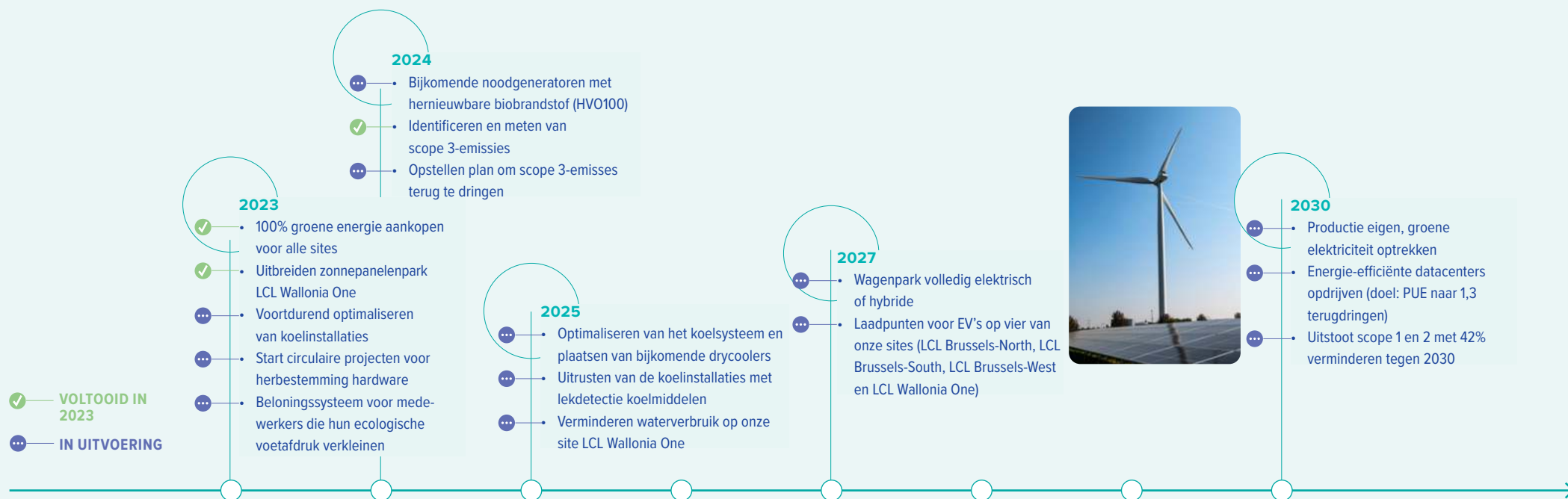
Ze sierden de cover van ons eerste duurzaamheidsverslag: de schapen die het gras kort houden in het zonnepark LCL Wallonia One. Met plezier laten we onze wollige vrienden dit hoofdstuk introduceren rond LCL's inspanningen om de ecologische impact te verminderen.

Beperking van de klimaatverandering

LCL sloot zich in 2021 als eerste Belgische datacenterbedrijf aan bij het Science Based Targets-initiatief (SBTi) om de uitstoot van broeikasgassen te verminderen. Daarmee streven we mee ernaar om de opwarming van de aarde te beperken tot 1,5°C. Elk jaar berekenen we onze uitstoot. Er werd een opdracht gegeven aan Encon voor een CO₂-voetafdruk rapport in 2023. Een overzicht van onze CO₂-voetafdruk in 2023 op organisatieniveau:

Onze acties en resultaten in 2023:

- In het algemeen is de CO₂-voetafdruk van LCL verminderd met 77,44% tussen 2020 en 2023. Als we de reductiedoelstelling van SBTi (Science Based Targets initiative) in gedachten houden, ligt LCL momenteel (meer dan) op schema om een 42% reductie in Scope 1 en 2 tegen 2030 te bereiken.
- De nieuwe noodgeneratoren bij LCL Brussels-West en LCL Brussels-North draaien sinds 2023 op hernieuwbare brandstof, HVO100. HVO100 is een milieuvriendelijker alternatief voor diesel en kan de uitstoot van broeikasgassen door generatoren met 90% terugdringen.
- Bestaande generatoren krijgen een upgrade om ze op HVO100 te laten draaien of worden uitgefaseerd.
- We vervangen Sinorix gas (een fluorkoolwaterstof) in onze blusinstallaties door het inerte gas IG100 (zuivere stikstof gewonnen uit lucht).
- Om het energieverbruik van onze koelsystemen te optimaliseren, minimaliseren we het gebruik van koelmoeistoffen en houden we de leidingen zo kort mogelijk. Daardoor vermindert ook het risico op lekkages.
- We gebruiken maximaal alternatieve koelmoeistoffen met een zo klein mogelijk aardopwarmingsvermogen (Global Warming Potential, GWP). Het koudemiddel R1234ze heeft bijvoorbeeld een GWP van 7, een aanzienlijk verschil met R410A (GWP 2088) en R407 (GWP 1774) die in oudere units worden gebruikt.
- We zijn overgestapt op propaankoelers voor de airconditioning van onze kantoorruimtes.
- We gebruiken geen leidingwater om op onze koelsystemen te spuiten.



Aanpassing aan klimaatverandering

LCL ontwerpt en bouwt zijn datacenters met een groot aantal potentiële negatieve effecten van klimaatverandering in het achterhoofd. Extreme weersomstandigheden en hittestress zijn uitdagingen die we aangaan door een robuuste infrastructuur te bouwen met eersteklas technologie.

Energiebeheer

In 2023 had LCL een PUE (power usage efficiency, een maatstaf die de efficiëntie van het energieverbruik aangeeft) van 1,551 (daarin is de opstart van LCL Brussels-West 2 en 3 niet meegeteld). Het Climate Neutral Data Center Pact (CNDPCP) heeft een jaarlijkse PUE-doelstelling van 1,3 tegen januari 2025 vastgesteld voor nieuwe datacenters die op totale capaciteit werken in koele klimaten (1,4 in warmere klimaten). LCL is goed op weg om dat doel te bereiken, want onze nieuwe datacenters in LCL Brussels-West (Aalst) en in LCL Brussels-North (Diegem) hebben een PUE van 1,3 voor ogen. Door een optimale luchtcirculatie in combinatie met netjes afgesloten racks van onze klanten, mag de temperatuur in onze serverruimtes hoger oplopen – tot 27°C.

Voor de overtollige warmte kijken we naar een herbestemming in warmtenetten.

Onze acties en resultaten in 2023:

- LCL Wallonia One (Gembloux) nam 1.300 extra zonnepanelen in gebruik. Het park met 3.300 panelen produceert nu 1,6 megawatt aan eigen hernieuwbare energie. Dit dekt een vijfde van het verbruik van het datacenter ter plaatse.
- Om een speler te worden in de energiemix werd LCL Energy opgericht. LCL Energy legt zich toe op energieoplossingen, hernieuwbare energie en energiebeheer. LCL Energy wil technologische innovaties inzetten om de efficiëntie te verhogen, de kosten te verlagen en duurzaamheidsinitiatieven te ondersteunen. Zo willen we lokale initiatieven onder-

steunen en de energieproductie in België stimuleren.

- We vervangen onze TL-verlichting systematisch door ledlampen met bewegingssensoren.

Sociaal

Bij de start van onze samenwerking met de gebroeders Borlée, bleek dat we niet alleen eerbied voor de natuur deelden, maar ook het verlangen om voor elkaar te zorgen. Bij LCL doen we graag ons werk, maar we besteden ook graag energie aan ons welzijn en ons gevoel van verbondenheid.

Gezondheid, veiligheid en welzijn

Onze acties en resultaten in 2023:

- LCL kan bogen op een positieve bedrijfscultuur. Medewerkers ervaren een gevoel van verbondenheid en onderschrijven de strategie van het bedrijf. Dat bleek uit het allereerste onderzoek naar medewerkersbetrokkenheid dat Profacts in 2023 voor LCL uitvoerde. 95 procent van de werknemers vulde de uitgebreide enquête in. De resultaten overschreden consequent de benchmark van het onderzoeksbureau:
- Medewerkers geven aan tevreden te zijn met hun huidige baan en hun relatie met hun leidinggevende.
- Hoewel een derde aangeeft dat ze makkelijk van job zouden kunnen veranderen, kiezen ze er bewust voor om bij LCL te blijven.
- Onze medewerkers zijn goed op de hoogte van de strategie en waarden van het bedrijf en integreren die actief in hun dagelijkse werk.
- Medewerkers hebben veel vertrouwen in het management.

Verbeterpunten:

- Communicatie tussen de teams.
- Behoeftte aan een objectieve en transparante structuur om verloningspakket te benchmarken.

Naar aanleiding van de enquête wordt er in 2024 een transparant en gebenchmarkt verlonings- en bonusplan ontwikkeld.

Talent management

OPLEIDING BASIS VAN BLIJVEND SUCCES

Onze medewerkers zijn een van de belangrijkste succesfactoren bij het realiseren van onze strategie. Om ons te positioneren als marktleider en ons te blijven onderscheiden op het vlak van innovatieve oplossingen, customer intimacy, veiligheid, milieu... geven we opleiding een centrale plek in onze organisatie. Om- en bijscholing zijn essentieel. Leerbehoeften worden zowel top-down als bottom-up gedetecteerd.

Onze acties in 2023:

- Gemiddeld zes opleidingsdagen per medewerker.
- Een belangrijke stap is de Data Center University, waar we een aantal verplichte trainingen hebben ingebouwd.
- Het Management Team evalueerde de organisatie om te onderzoeken of alle individuele functies aansloten bij de behoeften van LCL. Om de rollen tussen medewerkers van verschillende teams beter op elkaar af te stemmen, hebben we gedeelde verantwoordelijkheden ontwikkeld en als KPI's opgenomen in het motivatiebonusplan.
- We vertalen onze ESG-strategie in concrete acties, waaronder verplichte training over anti-omkoping en corruptie (Anti-Bribery & Corruption, ABC), gezondheid en veiligheid. Veiligheid is een topprioriteit.

Diversiteit, gelijkheid en inclusie

LCL biedt iedereen dezelfde kansen zonder discriminatie op het vlak van leeftijd, geslacht, seksuele geaardheid, etniciteit, nationaliteit, religie, handicap of medische voorgeschiedenis. Diversity, Equity, and Inclusion (DEI) is meer dan het halen van quota en het aanvinken van een vakje. We laten onze vacatures beoordelen door Talentoscoop en plannen trainingen voor managers over onbewuste vooroordelen, om ervoor te zorgen dat iedereen gelijke kansen heeft tijdens de loopbaan. Om een gelijke toegang te garanderen, organiseren we onze overlegmomenten zoveel mogelijk op gezinsvriendelijke uren.

LCL zet zich in om elke vorm van intimidatie of discriminatie van haar werknemers te voorkomen en op te lossen en gaat daarbij verder dan wat regionale, federale en internationale wetgeving voorschrijven.

Onze acties en resultaten in 2023:

- We deden een inkoopscan van alle leveranciers. Op basis daarvan werken we in 2024 een duurzaam aankoopbeleid uit. Ons inkoopbeleid en de manier waarop we partnerschappen met onze leveranciers bevorderen, dienen als hefboomen om onze ESG-doelstellingen te bereiken. Vooraleer we een transitieproces met onze leveranciers kunnen opstarten, beoordelen we objectief hun prestaties op een brede waaier van onderwerpen zoals servicekwaliteit, ISO's, ESG, financiële gezondheid, anti-omkoping en corruptie, strategische impact, enz. Vanuit deze analyse kunnen we KPI's formuleren op basis van de efficiëntiewinsten die LCL wil realiseren. Veel van onze leveranciers zijn preferred partners die in de loop der jaren met ons mee zijn gegroeid. Voortbouwend op deze basis van vertrouwen, streven we ernaar dat ze doorgaan als metgezellen op onze duurzaamheidsreis. Om deze samenwerking te versterken in lijn met onze strategie, streven we ernaar om onze leveranciers collectief naar een hoger niveau te tillen door middel van co-creatie en innovatie. Duurzaam inkopen zal ons in staat stellen om de koolstofuitstoot in onze hele waardeketen te verminderen.

Relatie met onze klanten

Bij LCL geloven we in maatwerk. We kiezen bewust voor een customer intimacy strategie waarbij we onze producten, diensten en ervaringen aanpassen aan de (toekomstige) behoeften en wensen van onze verschillende klanten. ESG is essentieel voor de klantgerichte strategie van LCL. Niet alleen leggen we de lat voor onszelf systematisch hoger, maar onze klanten vragen ons ook om samen met co-creatieve oplossingen te komen die hun duurzaamheidsprestaties ten goede komen, door kennisdeling en ondersteuning.



Betrouwbare en beschikbare producten en diensten

De keuze van LCL voor een customer intimacy-strategie, gericht op een optimale ervaring voor onze klanten, doet ons veel belang hechten aan klantentevredenheid. De maatstaf die we gebruiken om deze doelstelling te monitoren is de Customer Performance Index (CPI).

Onze acties en resultaten in 2023:

In 2023 klokte LCL af op een algemene CPI-score van 73. Dit is stabiel ten opzichte van 2022 (74) en ruim boven de sectorbenchmark van 69. LCL blinkt vooral uit op het vlak van loyaliteit (met een score van 90) en tevredenheid (84), gevolgd door toegevoegde waarde (63) en competitiviteit (54). Een boost is dat onze klanten beduidend hogere scores geven op 'probleemoplossend vermogen' (9 t.o.v. 8,4 in 2022) en dat de bekendheid van de duurzaamheidsinitiatieven van LCL groeit (van 50% in 2021 naar 63% in 2023). De Net Promoter Score, die aangeeft hoe waarschijnlijk het is dat klanten LCL aanbevelen, steeg naar 53% in 2023 (tegenover 48% in 2022).

Goed bestuur



In 2023 stelde LCL een divers samengestelde Raad van Bestuur aan en werd het Management Team versterkt. Het overkoepelende doel van deze versterking en consolidatie is om te blijven groeien – meer specifiek: duurzaam te blijven groeien met het grootste respect voor mens en planeet.

Bedrijfsethiek

Het Anti-Bribery & Corruption (ABC)-beleid van LCL onderstreept dat we streven naar de hoogste normen op het gebied van bedrijfsethiek en integriteit. Het beleid dient om omkoping en corruptie in alle facetten van de activiteiten van LCL te voorkomen en te bestrijden en zo een duurzaam ondernemingsklimaat te bevorderen. Het ABC-beleid wordt jaarlijks herzien zodat het gealigneerd blijft de organisatorische context, het risicolandschap en de wetgeving. Sinds 2023 zijn we overgestapt van klassikale trainingen onder begeleiding van een externe partner, naar een e-learningtool binnen Data Center University.

Onze gedragscode voor leveranciers onderstreept onze inzet voor ethische bedrijfspraktijken en legt de nadruk op het naleven van wettelijke voorschriften en ethische normen wereldwijd. Het bevat duidelijke richtlijnen voor leveranciers met betrekking tot anti-corruptiemaatregelen, eerlijke concurrentie, privacybescherming en financiële integriteit. We leggen veel nadruk op het respecteren van mensen- en arbeidsrechten, het bevorderen van eerlijke behandeling en compensatie, non-discriminatie en veilige werkomstandigheden. LCL verwacht van zijn leveranciers dat ze deze principes naleven en inclusieve werkplekken creëren die vrij zijn van discriminatie en intimidatie. De gedragscode weerspiegelt ons engagement het gebied van ecologische duurzaamheid, sociale verantwoordelijkheid en transparante corporate governance (ESG).

Data security

Gegevensbeveiliging is een topprioriteit voor LCL en zijn ecosysteem. We investeren in het versterken van onze eigen IT-systemen en het uitbreiden van ons cyberbeveiligingsecosysteem om klanten aanvullende beveiligingsdiensten aan te bieden.

Elke medewerker heeft een sleutelrol in de beveiligingsketen, aangezien het aantal phishing-pogingen blijft stijgen. Met verplichte trainingen, informatiesessies, video's op ons trainingsplatform en testmails maken we alle collega's bewust van de mogelijke schadelijke gevolgen van ogenschijnlijk onschuldig handelen.

Onze acties en resultaten in 2023:

- We hebben onze IT-omgeving weerbaarder gemaakt, onder meer met een verbeterde firewall. Veel energie gaat ook naar geavanceerde bedreigingspreventie, waarbij we proactief potentiële bedreigingen van onze netwerken afweren.
- In samenwerking met kennispartners of andere netwerkpartijen informeren we onze klanten dat ons ecosysteem verschillende entiteiten omvat die in staat zijn om een proactieve en reactieve rol te spelen in beveiligingsdiensten. Zo maakt Gcore, dat anti-DDoS-beveiligingsdiensten levert, sinds 2023 deel uit van ons ecosysteem in LCL Brussels-North.

Sectorspecifiek

Een blik achter de schermen van LCL's Media Talk Show op Kanaal Z. Als thought leader beschouwen we het als onze rol om niet alleen een gewaardeerde expert te zijn in onze eigen branche, maar ook om het media-ecosysteem en zijn experts te ondersteunen om samen te werken.

Duurzame innovatie en samenwerkingsverbanden

Onze acties en resultaten in 2023:

- Met de oprichting van de onafhankelijke Data Center University (DCU) maakte LCL zijn ambitie waar om expertise te delen via een neutraal online kennisplatform voor zowel IT-professionals als geïnteresseerde leken. DCU bestaat uit drie websites, die elk gericht zijn op een eigen publiek: het grote publiek, onze eigen medewerkers, en leveranciers en externe medewerkers. Het doel is om jaarlijks ten minste 12 niet-commerciële activiteiten te ontwikkelen over zowel technische als maatschappelijke onderwerpen. Er worden ook gratis trainingen gegeven. In een volgende fase is het de bedoeling om samen te werken met een onderwijsinstelling om het aanbod van DCU te verrijken.

Groene gebouwen en kantoren

We bestuderen de uitbreiding van LCL Wallonia One en brengen partners samen om te proberen een warmtenet op te zetten. Dat netwerk moet worden aangesloten op onze kantoren en de generatoren voorverwarmen, zodat ze minder energie verbruiken. We willen ook dat het de nabijgelegen woonwijk bereikt.



Nicolas Coppee, Data Center Manager bij LCL Wallonia One

Together we thrive

www.lcl.be

Colofon

Dit is een samenvatting van het tweede duurzaamheidsverslag van LCL.
Voor het volledige verslag verwijzen we graag naar de Engelse versie
van het [Sustainability Report 2023](#)

Publicatie management

Valérie Van Roy

Duurzaamheidsadvies & begeleiding

KPMG www.kpmg.be

Concept en creatie

Studio WillemsPeeters www.willemspeeters.com

Fotografie

Jo Exelmans www.exelmans.be

Redactie

Dirk Remmerie www.xpair.be

Website

Wim Bommerez

Vragen of feedback

Valérie Van Roy m. +32 471 66 00 75

Meer informatie www.lcl.be

