
V. Rapport non-financier

Partie I		
Introduction		72
Partie II		
Stratégie ESG		86
Partie III		
Walking the talk		108
Partie IV		
Accompanying people in the transition		138
Partie V		
Offering sustainable solutions		166
Conclusion		179
<hr/>		
Annexes		182



2022 sera plus que probablement considérée comme une année charnière pour le monde de l'entreprise, une année qui a marqué un tournant pour la société. Une évolution est en marche.

2022 est l'année où les nouvelles législations soutenant le Green Deal de l'UE ont vu le jour. C'est l'année de l'adoption de la Corporate Sustainability Reporting Directive (CSRD), qui oblige les sociétés à publier régulièrement des rapports sur leurs activités environnementales et sociales. C'est l'année où la nouvelle obligation d'évaluer les préférences des clients en matière de développement durable est entrée en vigueur dans le cadre de l'évaluation de l'adéquation de la MiFID II. Depuis août 2022, les conseillers en investissement et les gestionnaires d'actifs ont l'obligation de demander à leurs clients comment ils souhaitent que leur capital soit utilisé pour influencer sur les questions environnementales, sociales ou de gouvernance (ESG).

Le paysage réglementaire européen évolue rapidement. La sensibilisation du public au changement climatique et à la biodiversité continue à progresser. Cette mobilisation renforcée en faveur d'un avenir plus durable a donné naissance à de nombreuses initiatives qui ont éclos dans tous les secteurs. Le développement durable des entreprises figure en bonne place dans tous les programmes et est devenu un élément essentiel du droit d'opérer d'une entreprise.

Partie I

Introduction

1		Avant-propos	74
2		Scope	77
3		2022 en un coup d'oeil	79
4		20 ans d'expérience en développement durable	81



1 | Avant-propos

Chère lectrice, cher lecteur,

L'année 2022 a incontestablement marqué la société européenne et annonce le début d'une nouvelle ère. Ses répercussions continueront à se faire sentir dans les années à venir, avec l'adoption de nouvelles législations sur le développement durable qui s'appliquent à un grand nombre d'entreprises dans tous les secteurs, et avec la crise énergétique provoquée par la guerre en Ukraine qui se répercute dans le monde entier. En outre, un nombre croissant de parties prenantes sont de plus en plus préoccupées par le changement climatique, mais aussi par des questions ESG plus larges.

Une prospérité responsable

Ces changements ont renforcé la conviction que nous avons, en tant qu'entreprise, un rôle actif à jouer dans l'accompagnement de la transition vers un avenir plus durable. La notion de création d'une prospérité responsable pour tous est profondément ancrée dans notre raison d'être.

La prospérité, c'est la création de richesse financière mais aussi de valeur directe et indirecte, des concepts au cœur de nos activités. Elle évoque également le bien-être général et, par conséquent, un état de bien-être collectif. Depuis notre création en 1871, cette ambition a été portée par des actionnaires de longue date. Notre état d'esprit est inclusif. Notre présence s'étend au-delà du profit. Nous sommes attentifs à l'environnement, aux valeurs sociales et à des modes de gouvernance sains.

Notre parcours en matière de développement durable

2022 a été une année charnière pour la durabilité au niveau mondial et, dans certains cas, un signal d'alarme. Alors que Degroof Petercam s'est déjà engagé dans la voie du développement durable voici deux décennies, ces évolutions valident le chemin que nous avons choisi d'emprunter.

Entretemps, nous avons continué à renforcer notre gouvernance en matière de développement durable dans l'ensemble de nos activités et nos services de support. La nomination d'un responsable interne du développement durable chargé de coordonner et de mettre en œuvre la feuille de route sur le financement durable au niveau du groupe est un autre signe fort de notre engagement en faveur du développement durable.

Triple prisme

Nous examinons notre impact durable à travers un triple prisme :

1. en joignant le geste à la parole ('walking the talk'),
2. en accompagnant les personnes dans la transition ('accompanying people in the transition'), et
3. en étant porteurs de solutions durables pour nos clients ('offering sustainable solutions').

Tout d'abord, nous donnons un exemple positif en **joignant le geste à la parole** et en engageant nos propres opérations et investissements sur la voie du développement durable. C'est une question de crédibilité lorsque l'on souhaite jouer un rôle actif dans cette transition.

Ensuite, nous **accompagnons les personnes dans la transition** en offrant un soutien adéquat à notre personnel et en nous engageant activement auprès de nos clients, des entreprises dans lesquelles nous investissons et d'autres parties prenantes sur des thématiques liées au développement durable et en les aidant à atteindre leurs propres objectifs.

Troisièmement, c'est en **proposant des solutions durables** que nous avons le plus d'impact. Nos activités commerciales, les conseils que nous donnons et les solutions que nous proposons intègrent systématiquement une approche durable et soutiennent les défis sociétaux.

Dans toutes les activités où nous opérons, nous avons investi du temps et des ressources pour discuter et partager notre vision prospective avec nos clients et attirer leur attention sur l'impact de leurs décisions. Ensemble, nous créons des solutions durables qui leur permettent de réaliser leurs ambitions. L'annonce faite en avril 2022 par notre gestionnaire d'actifs institutionnels, DPAM, de son engagement à atteindre la neutralité carbone marque une nouvelle étape importante pour notre groupe.

Défis et perspectives

Notre parcours dans la finance durable a commencé il y a plus de 20 ans avec le lancement du premier fonds « durable » en 2001. C'était cinq ans avant que le monde ne se réveille avec le documentaire 'Une vérité qui dérange' d'Al Gore. Depuis lors, nos activités de gestion d'actifs institutionnels font figure de pionniers dans le domaine du développement durable. Le Responsible Investment Brand Index (RIBI) 2023 de Hirschel et Kramer (H&K), qui place DPAM en deuxième position sur 600 gestionnaires d'actifs dans le monde, confirme notre engagement. Aujourd'hui, soutenus par une gouvernance solide et un engagement profond de nos équipes, nous nous concentrons sur tous les aspects de nos activités et de nos services de soutien pour créer un impact. L'objectif de marquer la société de son empreinte est clair, porté par l'ensemble de l'entreprise et soutenu par le conseil d'administration. Elle est gravée dans notre feuille de route stratégique, Route 26. Il nous incombe à présent de le convertir en indicateurs clés de performance clairs et tournés vers l'avenir, de concrétiser les idées novatrices et de progresser dans un environnement en constante évolution, où les données concrètes restent largement insuffisantes et où les nouvelles réglementations sont encore sujettes à interprétation et à discussion. Malgré les nombreux défis qui subsistent, le désir d'une plus grande durabilité prévaut. Cela implique une responsabilité de fournir des résultats tangibles.

Et c'est précisément ce que nous avons l'intention de faire. Ce rapport non-financier offre une vue d'ensemble de l'état d'avancement de notre parcours en matière de finance durable.

Jo Wuytack, Group Sustainability Manager
Hugo Lasat, CEO



Ce rapport apporte des preuves tangibles de nos engagements et de l'implication profonde de nos équipes. Il démontre notre désir d'une plus grande durabilité et notre responsabilité de produire des résultats tangibles. Nous nous inscrivons dans la durée et c'est l'engagement que nous prenons à votre égard.

”

Hugo Lasat, CEO

2 | Scope

Ce rapport non-financier traduit notre volonté de concrétiser nos responsabilités et nos engagements en matière d'environnement, de société et de gouvernance (ESG). Il décrit la manière dont nous abordons la durabilité de l'entreprise et la façon dont nous nous sommes engagés sur la voie de la finance durable. Dans ce rapport, nous partageons les informations non financières des principales activités de Degroof Petercam liées au développement durable, les politiques, les lignes directrices, la structure de gouvernance et les progrès que nous avons réalisés en 2022.

Champ d'application de ce rapport

Sauf indication contraire, le présent rapport couvre les informations relatives à l'exercice clôturé le 31 décembre 2022. Le terme « Degroof Petercam » désigne à la fois l'entité juridique Banque Degroof Petercam sa/nv et les entreprises du Groupe. Tout au long de ce rapport, la distinction entre Degroof Petercam Asset Management (DPAM) et la Banque Degroof Petercam est indiquée dans la description des considérations en matière de durabilité et des mesures prises qui concernent ces entités respectives.

Les thèmes que nous abordons dans notre rapport non-financier ont été sélectionnés avec soin, sur la base de discussions approfondies au sein de nos organes de gouvernance internes (page 96) et grâce aux informations fournies par nos parties prenantes (page 90). Nous prévoyons d'approfondir et de formaliser les résultats de ces discussions dans les mois à venir afin de parvenir à une double évaluation de matérialité.

Cette double évaluation, combinée à des évaluations systématiques fondées sur des données probantes, fournira des informations précieuses pour notre rapport annuel, notre planification stratégique, notre allocation budgétaire, notre gestion des risques, ainsi que pour l'établissement d'objectifs et d'indicateurs de performance clés sur des sujets pertinents pour nos parties prenantes. En tant que tel, le processus de matérialité prendra en compte le cadre réglementaire de la directive sur la publication d'informations en matière de durabilité par les entreprises (CSRD).

Le contenu du présent rapport a été examiné et approuvé par le ESG Steering Group (groupe de pilotage de la durabilité de l'entreprise), le Non-Financial Risk Committee (comité des risques non financiers), ainsi que par le comité exécutif et le conseil d'administration. Dans un certain nombre de cas, les données doivent être considéré comme un 'meilleur effort', compte tenu de la disponibilité des données au début du trajet.





3 | 2022 en un coup d'oeil

Lancement d'une gouvernance renforcée en matière de durabilité au niveau du groupe



Recrutement d'un Group Sustainability Manager



Engagement Net Zero de DPAM: une source d'inspiration pour Degroof Petercam dans son ensemble



100% d'électricité verte certifiée au Luxembourg, en France et en Belgique



Neutralité carbone de nos centres de données



24 nationalités au sein du groupe



Aucune exposition aux combustibles fossiles dans nos propres investissements (portefeuille bancaire et de prêts)



Égalité salariale démontrée



Taux d'engagement de 78%
de la part de l'ensemble
de nos collaborateurs



59 initiatives d'engagement où
DPAM a fait entendre sa voix



DPAM à la deuxième place
dans le Responsible Investment
Brand Index 2023



Participation de DPAM à
706 assemblées générales
et extraordinaires pour un
total de 10.303 résolutions



25 milliards d'euros d'actifs sous
administration répondant aux
critères ESG (Art. 8, 8+, 9)



Près de 100% des mandats
de Private Banking
répondant aux critères
ESG (Art. 8, 8+, 9) pour
un montant total de
15,2 milliards d'euros



91% des fonds DPAM répondent
aux critères ESG (Art. 8, 8+, 9)

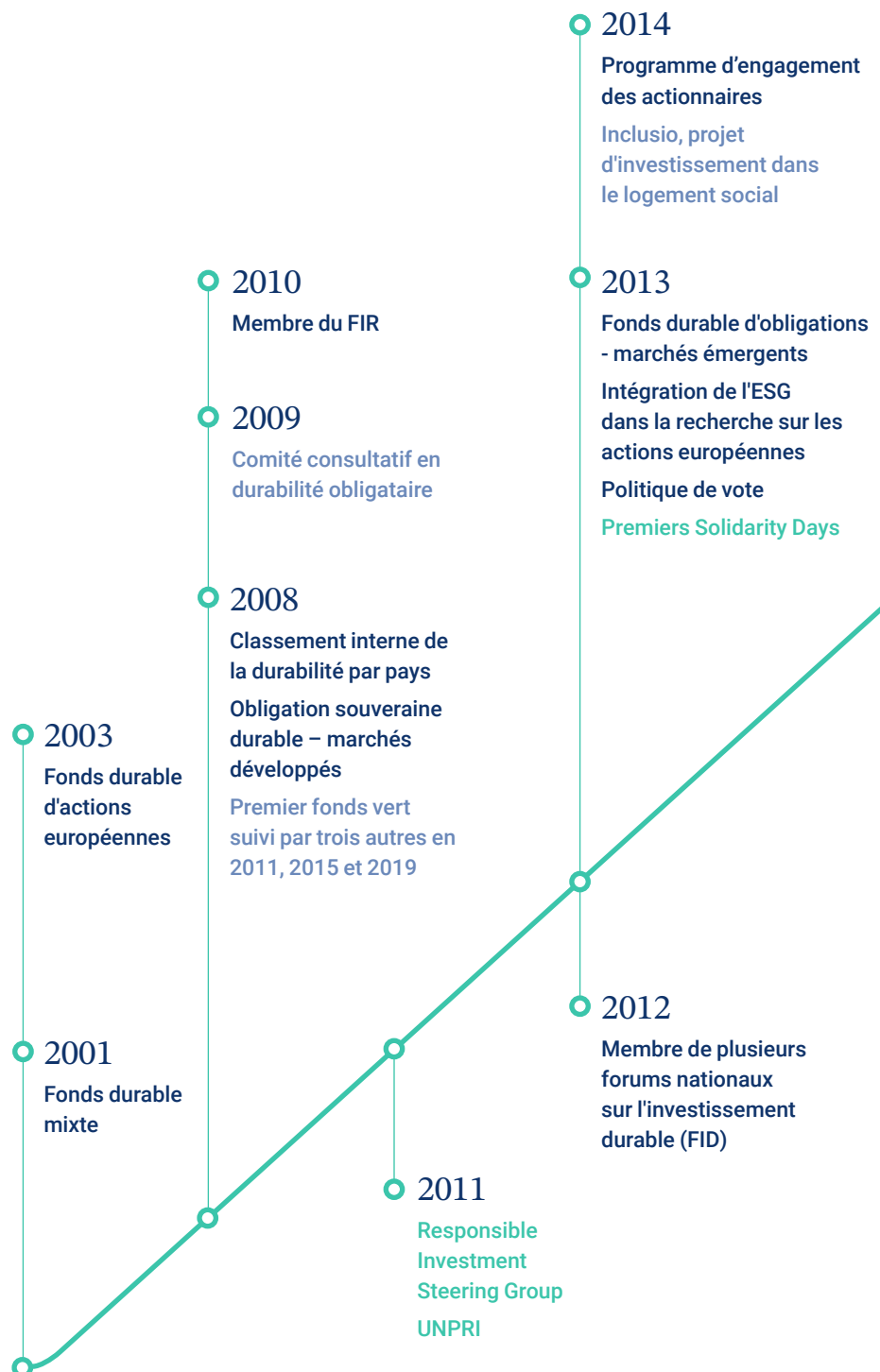


4 fonds d'impact pour
l'énergie renouvelable
avec une capacité de
497 MW (~25% de l'énergie
éolienne onshore en
Belgique en 2021)



4 | 20 ans d'expérience en développement durable

2001









Value. Life.

Partie II

Stratégie ESG

1		Comment nous créons de la valeur	87
2		Comment nous organisons notre gouvernance en matière de durabilité	95
3		Comment nous transposons notre stratégie durable en politiques efficaces	97
4		Comment nous gérons notre risque ESG	99
5		Un cadre commun pour l'établissement de rapports sur la durabilité	99

1 | Comment nous créons de la valeur

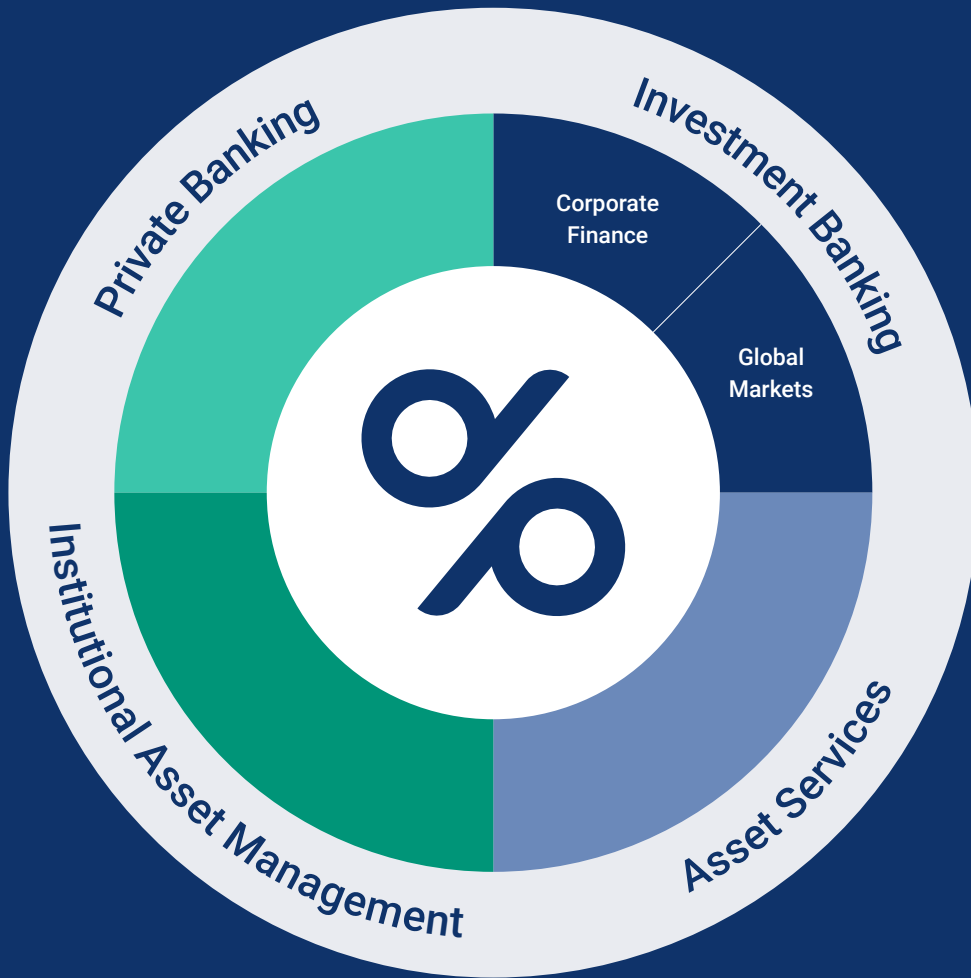
Chez Degroof Petercam, nous aspirons à créer une prospérité responsable pour tous. Nous recherchons un impact durable, non seulement au sein du secteur financier, mais aussi dans la société dans son ensemble. Pour cela, nous mettons notre expertise spécifique au service de nos clients et de nos parties prenantes en général, par le biais de conseils et d'initiatives sociales.

1.1 Modèle économique et stratégie

Face à l'instabilité croissante et au rythme accéléré de l'évolution du monde, les clients se tournent vers une expertise financière complète digne de confiance. Dans un environnement hautement réglementé et complexe, les solutions d'investissement se commodifient et se ressemblent de plus en plus. Notre modèle économique différencié offre une approche unique et intégrée de l'ensemble des actifs de nos clients.

Degroof Petercam va au-delà du 'produit'. Degroof Petercam est une société d'investissement de référence au service de clients privés, d'entreprises et d'institutions grâce à une combinaison distinctive de Private Banking, d'Institutional Asset Management, d'Investment Banking (corporate finance et global markets) et d'Asset Services.

Degroof Petercam se tient délibérément à l'écart des activités dans lesquelles le talent des personnes ne peut faire la différence. En développant quatre activités d'investissement, nous proposons à nos clients une approche holistique et une vision d'ensemble.





Notre modèle peut être comparé à un Rubik's cube : si nous ne proposons qu'une seule activité, nos clients sont servis dans une seule couleur ou uniquement

en 2D. En proposant différentes activités qui se renforcent mutuellement et couvrent l'ensemble de la chaîne de valeur, nous améliorons notre proposition de valeur en 3D et dans toutes les combinaisons de couleurs. Nous ne visons pas à être les plus grands, mais nous voulons être la référence sur les marchés et dans les activités où nous sommes actifs. Nous voulons être la société d'investissement de référence animée par des personnes.

”

Hugo Lasat, CEO

1.2 Parties prenantes

Interactions parties prenantes	Préoccupations parties prenantes
Clients	
<ul style="list-style-type: none"> Grâce à des contacts personnalisés réguliers, nous accompagnons nos clients, nous sommes à leurs côtés et nous établissons un partenariat durable fondé sur la confiance et la connaissance. Nos clients sont régulièrement invités à des sessions au cours desquelles nos experts partagent leurs points de vue sur de nombreux sujets, y compris le développement durable. Nos clients sont invités à exprimer leurs préférences en matière de développement durable, conformément aux dispositions actuelles de la directive MIFID. 	<ul style="list-style-type: none"> Protection, rendement financier résilient et risque (ESG) maîtrisé de leurs actifs Impact (pour certains clients) Rendement financier résilient et risque (ESG) maîtrisé de Degroof Petercam
Actionnaires	
<ul style="list-style-type: none"> Les actionnaires sont dûment informés et peuvent échanger officiellement avec l'entreprise lors de l'assemblée générale annuelle. Les conventions d'actionnaires régissent le type et la fréquence des assemblées générales intermédiaires. Les membres du conseil d'administration (dont certains sont également actionnaires) sont étroitement impliqués dans les différents organes de gouvernance (risque, informatique, audit, rémunération, etc.) ainsi que dans les réunions mensuelles du conseil d'administration. 	<ul style="list-style-type: none"> Rendement financier résilient des avoirs des clients Rendement financier résilient de la société Risques (ESG) maîtrisés qui contribuent à la création d'une prospérité responsable au sein de la société
Personnel	
<ul style="list-style-type: none"> Par le biais de séances et d'initiatives de communication régulières, l'entreprise s'efforce de mieux faire comprendre ses objectifs, sa stratégie et ses activités à ses collègues, ainsi que d'encourager et d'impliquer ces derniers dans sa vision et ses valeurs. L'enquête interne 'Tell us' mesure l'engagement des employés tous les deux ans. Avec un taux de réponse de 82 % en 2022, elle se révèle être un outil puissant pour mesurer l'engagement de nos employés. Le dialogue social et le développement d'une culture humaine et ouverte contribuent à un feedback permanent. Des contacts réguliers sont prévus avec la représentation du comité d'entreprise. 	<ul style="list-style-type: none"> Rémunération équitable et attrayante Apprentissage et développement Impact du fait de travailler pour une entreprise ayant intégré l'ESG à sa raison d'être Bon équilibre entre vie professionnelle et vie privée
Autorités publiques /régulateurs	
<ul style="list-style-type: none"> Nous entretenons un dialogue ouvert avec nos instances réglementaires à différents niveaux et dans différents pays. Des rapports et des échanges avec la FSMA, la BNB, la CSSF, l'AMF, etc. ont lieu régulièrement. 	<ul style="list-style-type: none"> Respect et mise en œuvre de la réglementation (Fiscalité, SFDR, MiFID, AML, CRR, etc.) Cadre solide de contrôle et de gestion des risques Une infrastructure et des processus à l'épreuve du temps
Fédérations sectorielles, syndicats	
<ul style="list-style-type: none"> Nous sommes fortement impliqués au niveau de Febelfin, la BEAMA (Belgian Asset Managers Association), l'ABBL (Association des Banques et Banquiers, Luxembourg), la LPEA (Luxembourg Private Equity Association). Un dialogue social fort est encouragé avec les délégations de travailleurs en Belgique, en France et au Luxembourg. 	<ul style="list-style-type: none"> Protéger les intérêts du secteur Environnement de travail équitable, transparent et soutenant
Investisseurs, gestionnaires de fonds tiers	
<ul style="list-style-type: none"> Nous avons institutionnalisé les contacts en participant et en votant aux assemblées générales annuelles, par le biais de procédures d'engagement (formelles) et de réunions formelles et informelles avec la direction des entreprises. 	<ul style="list-style-type: none"> Conseils, avis d'experts et analyses sur la contribution des entreprises, des États souverains et des fonds au développement durable
Secteur académique	
<ul style="list-style-type: none"> Certains membres de notre personnel sont chargés de cours ou professeurs dans plusieurs hautes écoles et universités. Nos experts sont régulièrement invités à donner des conférences ou à faire partie de panels d'experts. Notre département des ressources humaines a développé des contacts institutionnalisés avec les hautes écoles et les universités afin d'offrir des stages aux étudiants et de répondre aux besoins des jeunes diplômés. 	<ul style="list-style-type: none"> Renseignements en matière de placements et perspectives économiques Perspective commerciale/ entrepreneuriale
Autres partenaires	
<ul style="list-style-type: none"> Nous nous engageons à collaborer avec des partenaires œuvrant en faveur du développement durable (UN PRI, UN PRB, CDP, Climate Action, Fairr, etc.). 	<ul style="list-style-type: none"> Investissements responsables et durables Promotion de la transition au sein du secteur

Impact au-delà du rendement financier

Une offre durable et socialement responsable

Environnement (bâtiments, parc automobile et informatique)
Social (éducation et emploi innovant)
Gouvernance (sensibilisation aux risques et cadre d'excellence du contrôle)

- entreprise -

Walking
the talk

- personnes -

Accompanying
people in the
transition

Actionariat actif
Formation, diversité et inclusion

- solutions -

Offering
sustainable
solutions

Gestion responsable de fonds et de portefeuilles
Investissements à impact
Conseil philanthropique

1.3 Impact responsable

Lorsque nous parlons de création de valeur durable et responsable chez Degroof Petercam, nous distinguons trois niveaux : l'entreprise, les personnes et les solutions.

1.3.1 Entreprise

En tant qu'entreprise, nous joignons le geste à la parole et nous nous efforçons de le faire à la fois en tant que consommateur, investisseur et employeur. Qu'il s'agisse de nos propres investissements (prêts accordés et livrets bancaires), de notre parc automobile et de nos options de mobilité, de nos bâtiments ou de notre infrastructure (informatique), nous nous efforçons de réduire nos émissions le plus rapidement possible. Notre impact va toutefois au-delà du « E » de l'ESG. Nous soutenons également la société en encourageant l'engagement de notre personnel, notamment par le biais de Solidarity Days, de micro-dons ou de mentorat via notre Fondation. La composante « G » est couverte en adhérant aux normes éthiques les plus rigoureuses dans la manière dont nous menons nos activités.

1.3.2 Personnes

En joignant le geste à la parole, nous avons la crédibilité nécessaire pour accompagner nos parties prenantes - quelles qu'elles soient - dans leur propre transition vers le développement durable.

I. Collègues

Nous nous efforçons de favoriser le développement des talents et de créer un environnement de travail sain, diversifié et inclusif. Nous soutenons et alimentons les connaissances de nos collègues en matière de durabilité et leur permettons de concrétiser la transition dans leur vie personnelle et professionnelle (sensibilisation, formations, etc.).

II. Clients

Nous guidons nos clients dans leur transition durable par des discussions, des présentations et des séances de sensibilisation, ainsi que par le partage actif de nos recherches et de nos idées.

III. Entreprises bénéficiaires

Nous agissons en tant qu'actionnaires actifs lors des assemblées générales de nos entreprises et nous nous engageons auprès de leur direction pour défendre et faciliter la transition afin de placer la barre plus haut au fil du temps. Pour DPAM, agir en tant qu'actionnaire actif est au cœur de ses activités, comme en témoignent sa politique de vote rigoureuse et son investissement significatif dans des activités visant à favoriser le dialogue constructif. À plus petite échelle, la banque privée a également entamé ce type d'activités avec des entreprises et des gestionnaires d'actifs.

IV. Autres

Notre engagement vis-à-vis des UN's Principles for Responsible Investment (UN PRI), des UN's Principles for Responsible Banking (UN PRB), de la Task Force on Climate-Related Financial Disclosures (TCFD) et d'autres acteurs du secteur doit être considéré comme un effort supplémentaire pour engager le dialogue en vue de promouvoir l'ESG au sein du secteur financier.

1.3.3 Solutions

Notre principal impact sur le développement durable se situe au niveau des actifs de nos clients. Sachant que ceux-ci totalisent plus de 75 milliards d'euros, il est clair que nous sommes un acteur financier important. Année après année, nous continuons à élargir notre offre durable conformément aux principes du SFDR et à développer davantage nos investissements d'impact. Cette démarche va de pair avec l'engagement de neutralité carbone que DPAM soutient et que le Private Banking vise à poursuivre. Notre service de conseil philanthropique souligne également notre ambition durable.

1.4 Création de valeur durable

Toutes nos équipes, quelles que soient leurs fonctions et leurs localisations, sont animées par la même **raison d'être** : 'Nous créons une prospérité collective et responsable en ouvrant les portes aux opportunités et en accompagnant nos clients avec expertise.'

Notre modèle économique distinctif et notre processus interne de développement de l'expertise et de son utilisation à bon escient sont guidés par nos valeurs ETHIC, qui signifient Excelling, Teaming up, Humane, Intrapreneurial et Client centric (excellence, esprit d'équipe, humanité, esprit d'entreprise et orientation client). Ces valeurs nous permettent d'augmenter régulièrement notre output annuel durable.

“Créer une prospérité collective et responsable en ouvrant les portes aux opportunités et en accompagnant nos clients avec expertise.”

Input

Capital financier

- Fonds propres 2021 : 990,3 millions d'euros
- Total des actifs des clients 2021 : 86,0 milliards d'euros

Capital humain

- 1.469 ETP
- 200 nouveaux collaborateurs
- 5.090 jours de formations

Capital social

- Réputation, parties prenantes

Capital de production

- 87,6 millions d'euros terrains et constructions
- 5,3 millions kWh électricité verte consommée
- 6,3 kWh de gaz consommé

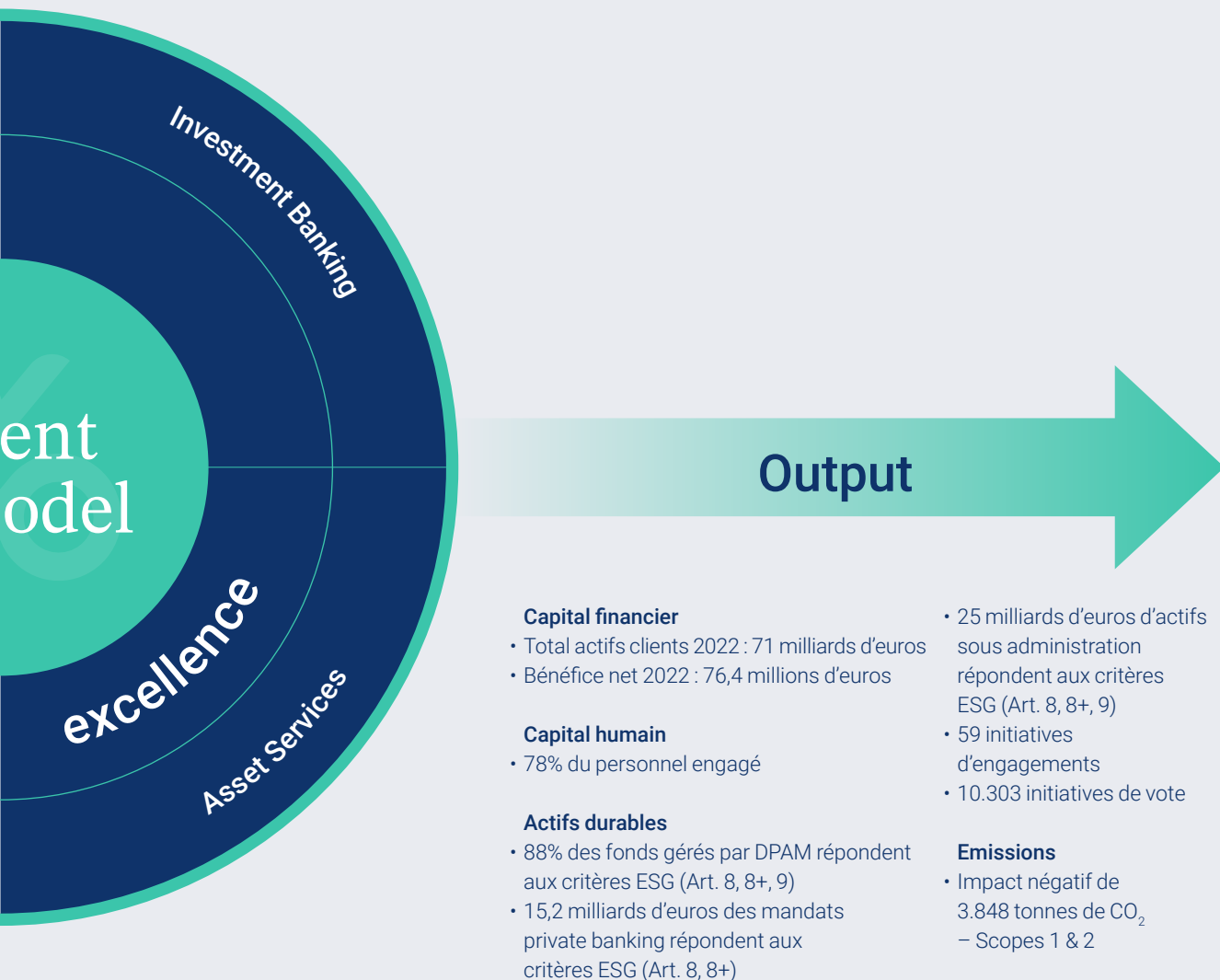


Basée sur nos valeurs



Excelling

Teaming up



Humane

Intra-preneurial

Client centric

2 Comment nous organisons notre gouvernance en matière de durabilité

Fin 2021, nous avons continué à professionnaliser la structure de gouvernance de notre groupe afin d'ancrer fermement notre engagement en faveur du développement durable et de tirer parti de notre expérience ESG éprouvée au sein de nos organes de gouvernance.

La nouvelle structure de gouvernance a été officiellement lancée au premier trimestre 2022 et s'articule autour de quatre groupes de pilotage centraux. Chaque groupe de pilotage est chargé d'un aspect différent de la durabilité :

-
- 1 Le groupe de pilotage **Strategy and governance** se réunit deux fois par mois et se concentre sur la position stratégique en matière de durabilité, l'élaboration et le suivi des politiques, la gestion des données et les rapports. Il rassemble des profils de haut niveau dans tous les secteurs d'activité et de soutien.

 - 2 Le groupe de pilotage **Operational governance** se concentre sur la mise en œuvre de la finance durable dans les activités commerciales du groupe : avoirs des clients, fonds de placement, engagements de l'ONU et climat. Il est composé de deux groupes de pilotage :
 - *Le Responsible Investment Steering Group (RISG)* mène une réflexion au sujet des défis ESG et s'assure que notre approche, notre méthodologie, nos produits et nos services restent transparents et cohérents et conformes aux UN's Principles for Responsible Investment (UN PRI). Le RISG se réunit chaque mois sous la présidence du CEO de Degroof Petercam Asset Management (DPAM). Les membres du personnel n'appartenant pas à DPAM sont invités à rejoindre le RISG afin d'étendre son champ d'action à tous les aspects de l'investissement responsable du groupe. Par conséquent, le RISG se positionne comme le principal centre d'expertise du groupe en matière d'investissements responsables dans l'ensemble des secteurs d'activité.
 - *Le Responsible Banking Steering Group (RBSG)* a été créé en mars 2022 pour superviser la durabilité des activités bancaires. Celle-ci recouvre le pilotage, la proposition de valeur et l'offre de services de la banque en matière de banque privée, les éléments du bilan, les risques climatiques (risque de crédit, de marché, de liquidité, opérationnel et de modèle d'entreprise), le contrôle et le suivi de l'agenda des UN's Principles for Responsible Banking (UNPRB). Ce groupe de pilotage se réunit tous les mois sous la présidence du responsable de la coordination réglementaire du groupe.

 - 3 Le groupe de pilotage **Corporate sustainability** se réunit chaque mois et se concentre sur les aspects de la durabilité au niveau du groupe, y compris les questions relevant des RH (santé, formation et développement, de la diversité et l'inclusion, de l'égalité des chances), des infrastructures (mobilité, gestion de l'énergie et des déchets, émissions de carbone) ou encore de la mise en œuvre du positionnement global du groupe en matière de durabilité.

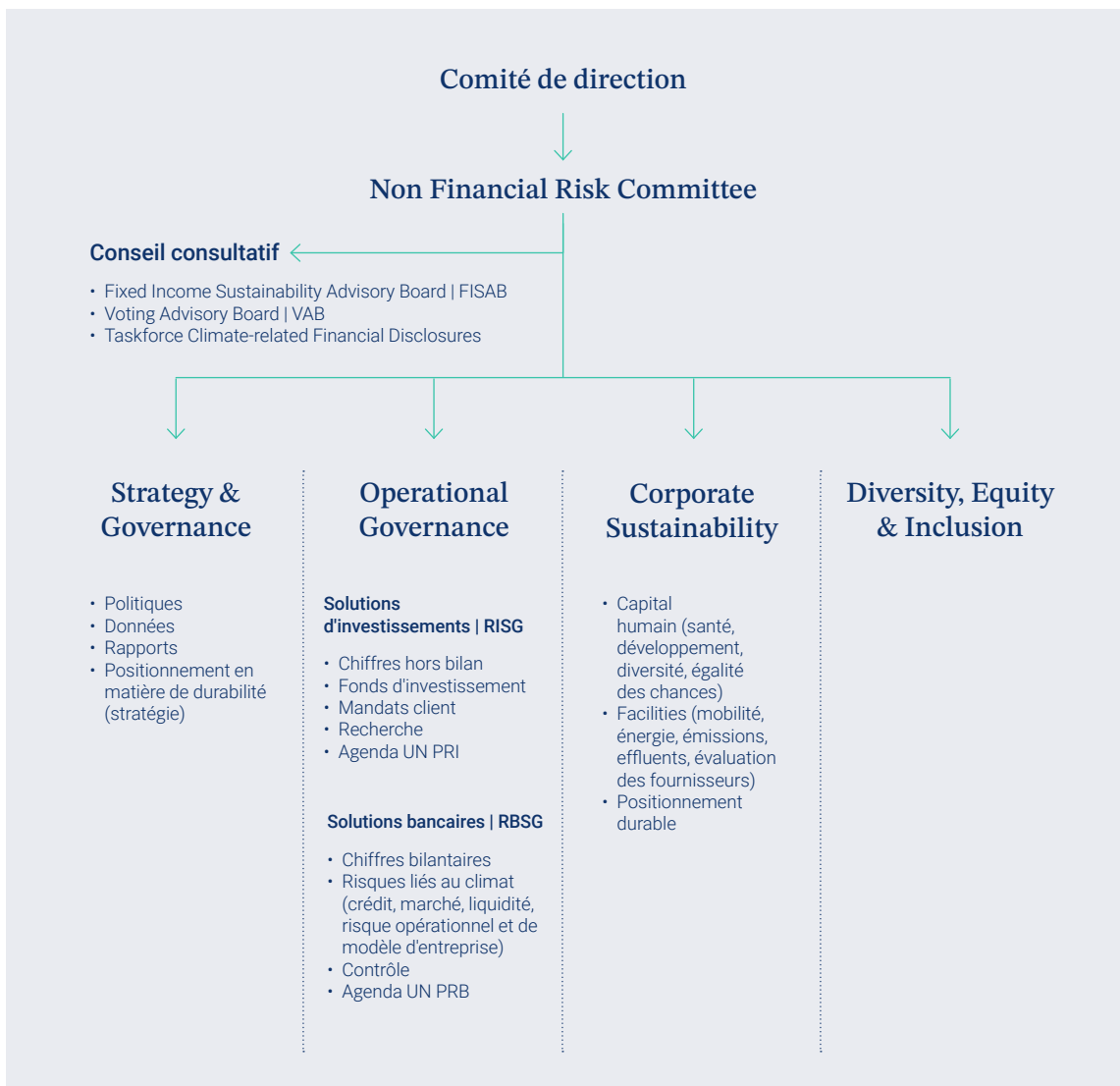
 - 4 Le groupe de pilotage **Diversity, Equity and Inclusion** dirige l'agenda du groupe en matière de diversité et d'inclusion et est parrainé par trois membres du Comité exécutif (ComEx).

La gouvernance est assurée par un responsable de la durabilité du groupe à temps plein. Son rôle est de coordonner, de faciliter et de promouvoir les initiatives en matière de développement durable et d'animer les différents groupes de pilotage, ainsi que de soumettre un rapport au ComEx, ce qui s'est produit à trois reprises au cours du second semestre 2022.

Les quatre groupes de pilotage rendent compte au Non-Financial Risk Committee (NFRC), un comité délégué du conseil d'administration qui se réunit tous les mois et est présidé par le Chief Risk Officer. Le comité assure le suivi des risques non financiers auxquels le groupe est exposé. Son objectif est de surveiller l'impact potentiel des changements importants sur le profil de risque du groupe et de s'assurer que toutes les activités liées aux risques opérationnels de première et deuxième ligne (y compris les aspects liés à la conformité) ou aux risques ESG sont menées à bien en tenant compte de l'appétit pour le risque, des politiques et des procédures, des lois et des réglementations.

Le CEO rend compte au conseil d'administration de l'évaluation et de la gestion de l'agenda de la finance durable, y compris les risques et les opportunités liés au climat. Une session consacrée à la finance durable a été organisée en octobre 2022.

Le modèle de gouvernance est complété par deux conseils consultatifs composés de professionnels internes et de spécialistes externes qui alimentent l'approche d'investissement de DPAM.



Une gouvernance solide constitue une base solide pour l'avenir.

Jo Wuytack, Group Sustainability Manager

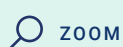
3 Comment nous transposons notre stratégie durable en politiques efficaces

L'engagement ESG est profondément ancré dans notre organisation. Il se reflète dans nombre de politiques que nous avons mises en place ces dernières années. Ces politiques constituent le cadre dans lequel nous abordons la durabilité au niveau de notre organisation, de notre personnel et de nos solutions.

L'illustration ci-dessous donne une vue d'ensemble des différentes politiques en place.



Politique	Champ d'application	Code QR
Politique de mobilité	Groupe	Interne
Politique en matière de déplacements	Groupe	Interne
Politique vis-à-vis des fournisseurs	Groupe	Interne
Politique en matière d'externalisation	Groupe	Interne
Politique fiscale	Groupe	Interne
Politique en matière de télétravail	Groupe	Interne
NIPAP	Groupe	Interne
Politique AML/KYC	Groupe	Interne
Politique en matière d'activités controversées 	Groupe	
Politique en matière d'engagement 	DPAM, PB	
Politique de vote 	DPAM	
Politique globale d'investissement durable 	PB, DPAS	
Politique de rémunération 	Groupe	



Politique en matière d'activités controversées

La politique relative aux activités controversées (Controversial Activities Policy, CAP) présente notre point de vue sur les activités commerciales qui suscitent le débat entre différentes parties et qui ont tendance à être litigieuses. La CAP définit les activités qui doivent être exclues de notre univers d'investissement et/ou les seuils à atteindre pour qu'une activité donnée puisse y être incluse.

À ce titre, elle détaille la politique d'investissement que nous appliquons à nos propres investissements, ainsi qu'à nos produits (fonds) et à nos clients, tant privés qu'institutionnels, y compris en matière de conseil et de gestion de portefeuille. Outre son application aux investissements au bilan et hors bilan, la CAP offre également des indications permettant de déterminer s'il convient d'établir une relation avec certains clients ou fournisseurs.

4 | Comment nous gérons notre risque ESG

Qu'il ait un caractère transitoire ou physique, le risque ESG est devenu un risque transversal clé dans le paysage du groupe en tant qu'organisme d'investissement. Comme il se doit pour une institution d'investissement responsable, nous avons intégré la gestion des risques ESG dans notre parcours de finance durable.

Un plan d'action pluriannuel permettra d'intégrer progressivement les risques ESG dans le cadre de gestion du risque de Degroof Petercam, en cohérence avec le guide relatif aux risques liés au climat et à l'environnement de la Banque Centrale Européenne (BCE). Les points suivants ont déjà été abordés :

- évaluation détaillée des risques, s'appuyant sur la méthodologie des tests de résistance aux risques climatiques de la BCE
- divulgation des risques ESG dans le cadre du rapport sur le troisième pilier
- identification des priorités en matière d'intégration des risques ESG dans nos processus opérationnels, par le biais d'une combinaison d'évaluations des risques, des impacts et des opportunités
- suivi du risque ESG

Des informations complètes sur notre approche de la gestion du risque sont disponibles dans notre rapport de risque, qui intègre notre processus annuel d'évaluation de l'adéquation des liquidités et des fonds propres (ICAAP, ILAAP).

5 | Un cadre commun pour l'établissement de rapports sur la durabilité

L'Union européenne est en train d'élaborer un cadre commun pour les rapports non financiers. L'objectif est de s'assurer que les entreprises publient des informations extra-financières fiables et comparables permettant aux investisseurs d'évaluer leurs performances extra-financières. Il est important de noter que bien que la direction soit claire, la feuille de route pour les rapports réglementaires est encore en cours d'élaboration. L'un des principaux défis auxquels le secteur va devoir faire face à l'avenir est la collecte des données de marché nécessaires pour rendre compte des stratégies durables. Dans cette optique, Degroof Petercam a lancé un programme ambitieux de simplification de l'architecture et de la gouvernance des données du groupe. En matière de reporting, Degroof Petercam opte actuellement pour une approche pragmatique : d'une part, elle se conforme à diverses lignes directrices, directives et normes en matière de reporting et, de l'autre, elle veille à ce que les informations présentées soient comparables dans le temps.

Impact de la finance durable sur l'économie traditionnelle

L'Union européenne a mis en place un plan d'action visant à inciter plusieurs types d'acteurs à réorienter leurs flux de capitaux vers des investissements propices à une croissance plus durable. Ce plan a engendré une vague de nouveaux textes réglementaires au cours des dernières années.

À cet égard, les entreprises sont tenues de fournir des informations plus détaillées sur les données extra-financières telles que leur empreinte carbone ou leur consommation d'eau (Corporate Sustainability Reporting Directive, CSRD), et sur la manière dont elles contribuent à la réalisation des objectifs environnementaux de l'Europe (Taxonomie).

Tout comme les entreprises, les gestionnaires d'actifs et les sociétés d'investissement telles que Degroof Petercam doivent clarifier quelles sont leurs activités qui contribuent à la réalisation des objectifs environnementaux de l'Europe (Taxonomie). Elles devront également publier les principaux indicateurs d'impact de leurs décisions d'investissement (PAI) d'ici à juin 2023 et fournir des informations sur la manière dont elles prennent en compte le développement durable dans les produits financiers qu'elles proposent à leurs clients (Sustainable Finance Disclosure Regulation, SFDR).

L'Europe a mis à jour le règlement MiFID II pour les contraindre à demander à leurs clients leurs préférences en matière de durabilité, afin que les investisseurs soient en mesure de s'engager dans les investissements appropriés.



5.1 Non-financial Reporting Directive et Corporate Sustainability Reporting Directive

Ce rapport est présenté conformément à la loi du 3 septembre 2017 relative à la publication d'informations non financières et d'informations relatives à la diversité par certaines grandes sociétés et certains groupes, publiée au Moniteur belge du 11 septembre 2017. Cette loi est la transposition en Belgique de la **European Non-Financial Reporting Directive (NFRD)** et modifie l'article 119 du Code belge des sociétés en exigeant la publication d'informations matérielles relatives aux activités, aux politiques et à la diligence raisonnable d'une société en matière environnementale et sociale, au respect des droits de l'homme et à la lutte contre la corruption.

En novembre 2022, la Corporate Sustainability Reporting Directive (CSRD) a été adoptée par le Parlement européen et approuvée par le Conseil européen. La CSRD impose aux entreprises de nouvelles exigences en matière d'informations non financières (par exemple, l'empreinte carbone, l'utilisation de l'eau, etc.) À partir de janvier 2024, elle remplacera la Non-financial Reporting Directive susmentionnée.

Le 15 novembre 2022, le Groupe consultatif européen sur l'information financière (European Financial Reporting Advisory Group, EFRAG) a approuvé le premier ensemble de normes européennes de reporting sur le développement durable (European Sustainability Reporting Standards, ESRS), composé de douze normes intersectorielles et les a soumises à la Commission européenne pour validation ou révision. Étant donné que ces normes relevant de l'ESRS seront obligatoires pour toutes les entreprises relevant de la CSRD à partir de 2024, Degroof Petercam a choisi de commencer à intégrer ces normes dans le présent rapport non-financier (voir annexe 1 : CSRD page 185).

5.2 Taxonomie de l'UE

Dans le cadre du « Green Deal » européen visant à financer la croissance durable et à prévenir l'écoblanchiment, le Parlement européen et le Conseil ont élaboré un système de classification unifié des activités économiques durables : la « Taxonomie ».

Le règlement relatif à la Taxonomie (UE 2020/852) définit les critères techniques de haut niveau permettant de déterminer si une activité économique contribue de manière substantielle ou ne nuit pas de manière significative aux objectifs. Jusqu'à présent, six objectifs environnementaux ont été identifiés.

1	Atténuation du changement climatique
2	Adaptation au changement climatique
3	Utilisation durable et protection des ressources aquatiques et maritimes
4	Transition vers une économie circulaire
5	Prévention et contrôle de la pollution
6	Protection et restauration de la biodiversité et des écosystèmes

Le développement des règles taxonomiques se poursuit et des critères techniques ont été définis pour l'atténuation du changement climatique et l'adaptation au changement climatique dans le règlement délégué 2021/2139 de la Commission. Les quatre objectifs restants seront déterminés au cours des prochaines années, une recommandation ayant déjà été publiée en mars 2022 par Platform Sustainable Finance. En outre, le Parlement et le Conseil de l'UE sont également censés définir des objectifs sociaux. Les règles techniques définissant le dispositif de déclaration au titre de l'Article 8 de la Taxonomie sont précisées dans le Taxonomy Disclosure Delegated Act (règlement délégué UE 2021/2178 de la Commission, adopté le 6 juillet 2021).

Pour Degroof Petercam, comme pour le reste du secteur, la capacité de communiquer des informations exactes dépend également de la capacité de nos prestataires de services et de l'industrie dans son ensemble¹. Ce premier rapport sur la Taxonomie 2022 a par conséquent été confronté à un certain nombre de limitations :

1. Il est difficile de recueillir des informations sur les contreparties telles que les gestionnaires de fonds tiers.
2. Les ratios d'éligibilité à la Taxonomie des contreparties sont uniquement basés sur le chiffre d'affaires et non sur leurs dépenses d'investissement.
3. Les expositions aux entreprises qui ne sont pas tenues de publier des informations non-financières n'ont pas pu être identifiées et par conséquent, ni être exclues.

Le rapport de cette année doit être considéré comme le meilleur effort possible sur la base des données disponibles dans le contexte évolutif évoqué plus haut.

En outre, le rapport évoluera en fonction des publications futures concernant les quatre objectifs environnementaux restants et les objectifs sociaux. Enfin, le rapport sera également influencé par la CSRD qui sera applicable à partir de janvier 2024, pour un rapport en 2025.

Le calcul des actifs éligibles à la Taxonomie de l'UE est décrit en "Portefeuille bancaire" on page 121.

5.3 Sustainable Finance Disclosure Regulation et Principal Adverse Impacts

Le 27 novembre 2019, l'Europe a adopté le Sustainable Finance Disclosure Regulation (SFDR), qui impose aux sociétés d'investissement de rendre compte de l'impact positif et négatif de leurs décisions ou recommandations d'investissement sur le développement durable.

L'évaluation de l'impact négatif est basée sur les Principal Adverse Impact Indicators (PAIs), qui doivent être communiqués sur la base d'un cadre défini.

La publication des PAI est régie par le règlement délégué 2022/1288 de la Commission, publié en juillet 2022, qui décrit le format et les éléments obligatoires de ce rapport. Conformément au délai prévu, les entités de Degroof Petercam publieront le rapport PAI d'ici le 30 juin 2023 sur le site web de l'entreprise.

(1) Le reporting Taxonomie de 2022 a été élaboré à l'aide des données de S&P Global Trucost (la solution ESG de S&P Global fournissant des données analytiques sur le climat, des données liées à TCFD, des données liées à la taxonomie, ...). En ce qui concerne les obligations vertes, les activités financées ont été analysées à l'aide des données fournies par les émetteurs dans leur Green bond Framework, Allocation and Impact Reports, Final Terms et autres publications.

5.4 UN Principles for Responsible Banking et UN Principles for Responsible Investment

Degroof Petercam a signé les United Nations Principles for Responsible Banking (UN PRB) en décembre 2021. Élaborés grâce à un partenariat entre des banques du monde entier et le United Nations Environment Programme Finance Initiative (UNEP FI), l'UN PRB établit un cadre commun pour un secteur bancaire durable. Ce faisant, Degroof Petercam a suivi la voie tracée par DPAM, qui a adhéré aux United Nations Principles for Responsible Investment (UN PRI) en 2011.

En tant que signataire de l'UN PRB, nous nous engageons à mesurer l'impact environnemental et social de nos activités, à définir et à mettre en œuvre des objectifs de durabilité dans les domaines où notre impact est le plus important et à rendre compte publiquement de nos progrès à intervalles réguliers.

Le modèle de reporting et d'auto-évaluation requis par l'UN PRB se trouve sur notre site internet.

Le dernier rapport des UN PRI est disponible sur le site web de DPAM.

5.5 Sustainable Development Goals ONU

Degroof Petercam a adopté les Sustainable Development Goals (SDGs) lancés par les Nations unies en 2015 pour aider à mettre fin à la pauvreté, protéger la planète et assurer la prospérité mondiale dans le cadre d'un nouveau programme de développement durable. Ces SDGs offrent des lignes directrices et des paramètres cruciaux permettant aux entreprises de façonner leur stratégie et de contribuer à un avenir plus durable.

D'une manière générale, les 17 SDGs sont pertinents pour le secteur financier. Degroof Petercam vise à concentrer ses efforts sur les domaines où nous pouvons faire le plus de différence. C'est pourquoi nous avons organisé une enquête interne en 2022 afin d'identifier ces domaines. Il en est résulté la sélection suivante :



Ces six SDGs façonnent et alimentent nos réflexions sur la durabilité et nous guident dans la prise de décisions pertinentes pour construire un avenir durable.



A woman in a dark business suit is shown in profile, talking on a mobile phone. She is in a modern office environment with large windows in the background. The lighting is dim, creating a professional and focused atmosphere. The text "Buy. Time." is overlaid in the center of the image.

Buy. Time.

Partie III

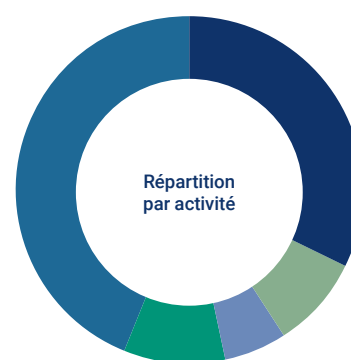
Walking the talk

1	Environnement	109
2	Engagement sociétal	122
3	Governance	132

1 | Environnement

En 2022, nous avons exprimé notre ambition d'atteindre la neutralité carbone le plus rapidement possible, tant pour le Scope 1 (émissions directes de gaz à effet de serre) que pour le Scope 2 (émissions liées à l'énergie). Afin d'atteindre cet objectif, nous avons cartographié pour la première fois l'empreinte carbone de l'ensemble du groupe, ce qui nous a permis de lancer un plan progressif de mesures de réduction ciblées. L'exercice a été mené avec le soutien de Futureproofed, un consultant spécialisé basé en Belgique. Nous avons également traduit nos émissions de CO₂ pour les quatre différents segments d'activité. De cette manière, nous intégrons également cet indicateur de performance clé dans les tableaux de bord d'activités existants.

CO ₂ en tonnes	2021	2022
Scope 1	3.678	3.848
Installations d'entreprise	1.262	1.174
Véhicules d'entreprise	2.416	2.674
Scope 2	0	0
Électricité, vapeur, chauffage et refroidissement que nous achetons	0	0
Scope 3	17.860	16.142
Déplacements professionnels	13	61
Biens d'équipement	547	273
Transport quotidien des employés	695	1.167
Activités liées à l'énergie	971	1.005
Biens d'équipement et les biens et services que nous achetons	15.619	13.611
Déchets générés	15	26
Total	21.538	19.990



● Services de support	9.680
● Private Banking	7.147
● Institutional Asset Management	2.066
● Asset Services	1.910
● Investment Banking	1.253



En commençant
à mesurer
l'intégralité de
notre empreinte
CO₂, nous

montrons que nous prenons les choses au sérieux et que nous nous sommes engagés dans une démarche ambitieuse à l'échelle du groupe. Cette démarche sera finalisée en 2023 par l'ajout des émissions du scope 3 liées aux émissions financées.

”

Frédéric Adam,
Head of Investment Management, DPAS

1.1 Flotte de véhicules

Au sein de Degroof Petercam, la flotte de voitures de société reste toujours notre principale source d'émissions directes. Nous avons pris un certain nombre d'initiatives visant à limiter l'empreinte carbone de nos déplacements, et nous fixerons également des objectifs concrets pour réduire davantage les émissions de notre flotte.

Fin 2022, notre flotte comptait en tout 934 véhicules, dont 80 % en Belgique.

En 2021, nous avons lancé un nouveau plan de mobilité amélioré en Belgique. Tout au long de l'année 2022, les membres du personnel ont continué à opter pour des options moins polluantes. Dans le cadre de ces options, nos collègues peuvent échanger leur voiture dont les émissions dépassent 145 g/km contre un véhicule électrique. Nous avons également revu à la hausse le budget consacré à des choix de mobilité plus durables. En outre, notre plan de mobilité propose une série d'options telles que des abonnements aux transports publics, des vélos (électriques), des trottinettes électriques, etc. L'année passée, un nombre croissant de salariés ont opté pour un vélo ou un scooter (électrique). Plus concrètement, les commandes de vélos chez Degroof Petercam Belgique ont augmenté de 24% en 2022.

L'autonomie limitée des véhicules électriques constitue un défi supplémentaire pour la poursuite du déploiement des alternatives de mobilité électrique, également au Luxembourg, où nos collègues parcourent souvent de longues distances depuis les pays voisins. Mais Degroof Petercam a pris une position ferme en installant 60 bornes de recharge dans le parking en 2022.

# véhicules	2021	2022
Electrique	47	78
Hybride	196	380
Combustible fossile	639	476
Total	882	934

Le nombre de véhicules électriques et hybrides a presque doublé en 2022, égalant pratiquement le nombre de voitures à moteur thermique.

En 2023, Degroof Petercam franchira une nouvelle étape en ne permettant plus de commander de voitures fonctionnant intégralement avec des combustibles fossiles. En outre, sur la base d'une enquête interne relative à la mobilité menée en Belgique, la politique de mobilité sera également revue et évoluera vers une offre incluant uniquement des voitures électriques.

Les possibilités de transport public depuis mon domicile sont limitées. Je suis donc heureux d'avoir un employeur qui m'encourage à choisir un véhicule tout électrique. Non seulement en recherchant les 'meilleures offres', mais aussi en installant l'infrastructure de recharge nécessaire chez moi aux frais de l'entreprise.

Carlo Bosmans, Service Line Manager

1.2 Bâtiments

Nos locaux sont notre deuxième source d'émissions directes. Nous commençons à prendre des initiatives pour atténuer davantage l'impact environnemental de nos bureaux en nous concentrant notamment sur l'efficacité énergétique, l'énergie verte et la circularité. Des mesures d'efficacité énergétique seront mises en œuvre dans les six bâtiments dont nous sommes propriétaires, sur un total de 18 que nous occupons.

La **consommation d'énergie** est devenue l'un des principaux facteurs d'évaluation, tant pour la sélection de nouveaux sites que pour la modernisation de nos bâtiments existants.

Premièrement, nous cherchons l'efficacité énergétique, car la meilleure énergie est celle que nous ne consommons pas. Dans cette optique, nous avons fait appel à une société externe pour réaliser un audit énergétique afin de commencer à planifier l'amélioration de l'efficacité énergétique et la réduction de notre consommation de combustibles fossiles. L'isolation de notre bureau d'Anvers combinée à l'installation de panneaux solaires, prévue pour le premier semestre 2023, est une première initiative à cet égard. Il s'agira de notre deuxième parc solaire, après celui de nos bureaux de Liège. Notre antenne de Hasselt fera l'objet d'une modernisation, ainsi que d'autres investissements en matière d'efficacité énergétique, en 2023.

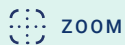
Nous avons par ailleurs l'intention de passer à une énergie entièrement verte pour la totalité de notre consommation. En Belgique, en France et au Luxembourg, notre électricité provient déjà à 100% de sources d'énergie vertes et renouvelables certifiées par nos fournisseurs.

Outre l'énergie, nous nous concentrons également sur la **consommation de matériaux**. Dans la mesure du possible, nous privilégions une approche circulaire. A titre d'illustration, nous préférons moderniser nos bureaux existants plutôt que de les démolir et de les reconstruire. Lors des rénovations, nous prenons également en compte la réutilisabilité des matériaux de construction.

En 2022, nous avons commencé à collecter des données sur notre consommation d'énergie pour pouvoir gérer notre consommation. Le résultat est repris dans le tableau ci-dessous. Malgré le retour de nos collègues au bureau après la crise sanitaire liée au COVID, nous avons constaté une légère baisse de la consommation de gaz naturel au niveau du groupe.

Actuellement, le scénario validé d'une pompe à chaleur (glace-air-eau) pour notre bâtiment au Luxembourg fait l'objet d'une étude plus approfondie afin de déterminer les paramètres techniques optimaux et d'organiser un appel d'offres.

kWh	2021	2022
Gaz	7.073.710	6.577.977
Electricité (110% verte)	5.423.555	5.283.376
% Verte	48%	44%



Réduction de l'empreinte carbone de nos bureaux luxembourgeois

Lors de la construction de nos bureaux luxembourgeois, le réseau électrique local s'est avéré insuffisant pour répondre à la demande énergétique du bâtiment. La solution : la cogénération au gaz. L'installation de cogénération transforme le gaz en électricité et récupère la chaleur du générateur pour chauffer et refroidir le bâtiment. Une partie de l'électricité produite est vendue au réseau (contrat jusqu'en 2024). Pour réduire la consommation de gaz du bâtiment, nous avons décidé de remplacer l'installation de cogénération par des pompes à chaleur.

1.3 Biens d'équipement et les biens et services que nous achetons

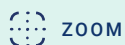
En plus de nos émissions directes (Scope 1 et 2), nous examinons également nos émissions indirectes (Scope 3), à l'exception de la catégorie 15 du protocole sur les GES (émissions financées). Notre analyse de l'empreinte carbone a révélé que nos biens d'équipement, ainsi que les biens et services que nous achetons, constituent notre principale source d'émissions indirectes. Nous visons à réduire ces émissions indirectes en adhérant aux principes de l'approvisionnement durable ainsi qu'en évaluant et en sélectionnant les fournisseurs sur la base d'une série de critères de durabilité.

Notre politique actuelle en matière de passation de marchés date de 2019 et définit un cadre solide de pratiques responsables à respecter de la part de nos fournisseurs. Nous utilisons notre influence et notre pouvoir d'achat pour encourager nos fournisseurs à adopter des pratiques socialement responsables et à faire un usage efficace de l'énergie et des ressources. Nous visons à introduire progressivement des pratiques d'approvisionnement durable dans l'ensemble de nos procédures d'achat. Le groupe évite de s'associer à des entreprises qui exploitent le travail des enfants ou des travailleurs clandestins, qui ne respectent pas les dispositions fondamentales en matière de santé et de sécurité, qui « piratent » la propriété intellectuelle d'autrui, qui endommagent délibérément et de manière évitable l'environnement ou qui agissent d'une autre manière en violation des lois en vigueur. Les fournisseurs doivent s'abstenir de recourir au travail des enfants et sont tenus de se conformer aux dispositions des documents suivants :

- UN Supplier Code of Conduct
- SA8000 (une norme d'imputabilité sociale développée par Social Accountability International)
- International Labour Organisation Convention 138
- United Nation's Convention on the Rights of the Child

Degroof Petercam souhaite travailler avec des fournisseurs qui s'engagent à préserver les ressources naturelles de la planète. Dans la mesure du possible, les choix du groupe en matière d'approvisionnement privilégieront les produits présentant des avantages environnementaux évidents et nous chercherons à faire appel à des fournisseurs ayant des politiques et des pratiques similaires.

En 2023, Degroof Petercam a l'intention d'améliorer sa politique en matière de durabilité et de l'adapter à des pratiques durables plus avancées, notamment en demandant l'alignement de ses principaux fournisseurs sur les « Science Based Targets initiative » (SBTi¹).



Centre de données neutre en carbone

Fin 2020, nous avons finalisé la migration de nos centres de données belges et luxembourgeois vers un site unique. Le nouveau centre de données est maintenant situé au Luxembourg et est géré par un partenaire externe, LuxConnect, l'un des rares opérateurs à disposer d'installations véritablement neutres en carbone. La consolidation de notre infrastructure informatique nous a non seulement aidés à réduire notre empreinte énergétique, mais elle nous a également permis de diminuer le nombre de serveurs de 20% grâce à une gestion efficace de l'infrastructure.

Fournisseur de services informatiques neutres en carbone

En 2020, Degroof Petercam et Avaloq ont signé un accord pour mettre en œuvre la solution SaaS (Software as a Service) de ce dernier en tant que nouveau système bancaire central de Degroof Petercam. Cette nouvelle solution transformera la plateforme informatique de Degroof Petercam et lui permettra de mieux se positionner en termes de croissance et de nouvelles opportunités. En outre, le système informatique central de Degroof Petercam sera relié à une entreprise certifiée neutre en carbone.

Source : [Responsabilité sociale de l'entreprise chez Avaloq - Avaloq](#) 

Restauration durable

Nous avons pris plusieurs initiatives pour réduire l'impact écologique de nos services de restauration. Par exemple, nous évitons d'utiliser des bouteilles et des gobelets en plastique (plastiques à usage unique). Nous avons installé des refroidisseurs d'eau et des fontaines à eau et fourni aux employés une gourde ainsi que des tasses à café en porcelaine qu'ils peuvent remplir à tout moment avec de l'eau et du café. Dans les salles de réunion, nous servons systématiquement de l'eau dans des bouteilles en verre. Nous tenons également à assurer la durabilité de nos services de restauration. À ce titre, le restaurant d'entreprise travaille avec des produits locaux et de saison.

(1) Le SBTi définit et promeut les meilleures pratiques en matière de fixation d'objectifs sur une base scientifique.



Pauline Orban, Senior Legal Counsel et François Vanzeveren, Business Data Architect

En me rendant au travail à vélo, j'évite les embouteillages et le stress qu'ils engendrent. Cela me permet de retrouver la forme et, dans le même temps, de faire le vide dans mon esprit pour commencer ma journée de travail avec une nouvelle énergie. En fin de journée, c'est le moyen idéal pour se détendre. Le fait que je contribue également à un monde qui consomme moins de combustibles fossiles couronne le tout.

”

1.4 Gestion des déchets

La quantité de déchets que nous produisons est un autre indicateur de notre impact sur l'environnement. Bien que cette question soit moins importante pour les institutions financières, qui produisent très peu de déchets, nous continuons à prendre des mesures spécifiques pour promouvoir une gestion efficace et durable des déchets dans l'ensemble du groupe.

Avant tout, nous nous efforçons d'éviter les déchets. Nous évitons d'utiliser des bouteilles et des gobelets en plastique ou nous optons pour de nouvelles machines à café utilisant des grains de café plutôt que des dosettes. Après nos bureaux de Bruxelles, notre bureau de Luxembourg a également pris cette mesure cette année.

Nous insistons également sur le tri. Plus nous trions nos déchets, mieux ils peuvent être recyclés et réutilisés. C'est pourquoi nous avons optimisé la collecte des déchets en Belgique et au Luxembourg. Tous les déchets de nos bureaux régionaux sont désormais collectés sur demande et les documents confidentiels le sont chaque semaine au lieu de chaque jour. Nous travaillons avec MCA recycling en Belgique et Netto-Recycling au Luxembourg, deux leaders reconnus dans leur domaine.

kg	2021	2022
Déchets de papier/carton	28.440	32.980
Autres déchets	42.008	63.252



Recyclage de notre matériel informatique

Depuis 2020, nous soutenons l'entreprise sociale internationale Close the Gap qui collecte des appareils informatiques d'occasion de haute qualité provenant d'entreprises européennes pour en faire don à des projets éducatifs, médicaux et sociaux dans les pays en développement et émergents. Les ordinateurs portables, les appareils mobiles, les écrans et autres équipements informatiques sont reconditionnés et transformés en véritables outils de développement pour accélérer la lutte contre la pauvreté.

Pour en savoir plus : close-the-gap.org

1.5 Déplacements professionnels

Comme on pouvait s'y attendre, les déplacements professionnels chez Degroof Petercam ont enregistré une reprise significative après la fin des limitations liées à la pandémie de COVID-19.

L'utilisation généralisée d'équipements de vidéoconférence dans tous nos bureaux régionaux, ainsi que l'adoption d'un système efficace et renforcé de mesures supplémentaires de travail à distance, contribueront encore à réduire l'ensemble des voyages d'affaires par rapport à la période pré-COVID. En outre, notre politique de déplacements encourage notre personnel à éviter autant que possible les voyages d'affaires, et une nouvelle plateforme de réservation de voyages sensibilise les voyageurs en leur indiquant le coût en CO₂ de chaque déplacement.

km	2021	2022
Déplacement en avion	92.363	539.129
Déplacement en train	46.110	234.606

1.6 Propres investissements : crédits et portefeuille de prêts

Notre engagement en faveur du développement durable se traduit également dans la manière dont nous gérons nos propres actifs. Qu'il s'agisse de nos propres investissements (portefeuille bancaire) ou des crédits de nos clients, nous plaçons toujours notre ambition ESG au premier plan.

1.6.1 Crédits

Dans la mesure où nous ne sommes pas une banque classique, notre portefeuille crédit est limité. De plus, notre activité de crédit n'est pas substantiellement exposée aux risques climatiques et environnementaux. Néanmoins, nous évaluons ces risques à chaque étape du processus de prêt lorsqu'ils sont pertinents.

Dans l'une de nos dernières directives internes, il est stipulé que nous demandons un certificat énergétique dans le cas d'un nouveau prêt immobilier à un client privé. En 2022, le score de performance énergétique des bâtiments (PEB, échelle de A à G) de chaque bien a été recueilli pour les nouveaux crédits ou estimé (selon une méthodologie interne) afin d'évaluer la sensibilité de la garantie au risque de transition. Vous trouverez de plus amples informations dans notre rapport de risque.

En ce qui concerne les entreprises qui font partie de notre clientèle, la politique de crédit du groupe exclut explicitement les entreprises actives dans des secteurs fortement carbonés ou dans des activités préjudiciables à l'environnement (par exemple l'extraction de charbon, la production de pétrole et de gaz et la déforestation).



L'accent mis sur la durabilité et la prise de position claire en matière d'efficacité énergétique ont été pour moi un élément déclencheur dans ma décision de rejoindre Degroof Petercam en 2021. Je suis heureux de participer à cette aventure et de contribuer à l'amélioration de l'empreinte carbone du groupe.

”

Peter Van Cauwenbergh, Technical Facility Manager

1.6.2 Portefeuille bancaire

Pour son propre portefeuille bancaire, Degroof Petercam s'interdit d'investir dans des instruments financiers émis par certaines entreprises dans des secteurs controversés. Degroof Petercam ne détient pas de positions liées à l'industrie des combustibles fossiles. En outre, les investissements dans son portefeuille bancaire entrent dans le cadre de l'Article 8 tel que défini par l'UE. Nous avons par ailleurs décidé d'intensifier nos investissements dans les Green Bonds. A fin 2022, nous avons déjà investi 183 millions d'euros en obligations vertes. D'ici à 2025, nous souhaitons porter ce chiffre à 250 millions.

Priorité aux actifs éligibles à la Taxonomie

Afin de calculer notre ratio d'éligibilité à la Taxonomie, nous avons suivi la première étape de la méthodologie de calcul du Green Asset Ratio (GAR) définie à l'annexe V du règlement délégué (UE) 2021/2178 ; l'étendue des actifs couverts est la suivante.

1. Le portefeuille de crédits : tous les types de crédits accordés aux institutions (non) financières, les crédits aux ménages garantis par des biens immobiliers résidentiels et les crédits accordés aux ménages pour la rénovation d'un bâtiment ou d'une maison.
2. Le portefeuille bancaire issu du Degroof Petercam's Financial Assets and Liability Management.
3. Comme indiqué à la section II – 5.2, les expositions aux entreprises qui ne sont pas tenues de publier des informations non-financières sont incluses.

Les actifs éligibles à la Taxonomie sont mesurés par rapport au total des actifs inscrits au bilan, à l'exclusion des expositions sur les administrations centrales, les banques centrales et les émetteurs supranationaux. Ce faisant, nous obtenons un taux d'éligibilité de la taxonomie de 9,8%.

	Valeur comptable brute ¹ (€)	Proportion du total des actifs au bilan	Actifs éligibles (€)	Actifs éligibles (in %)
Actifs couverts ²	3.550.039.213,72	36,7	615.581.233.72	17,3
Dont portefeuille de crédits	1.078.790.127,02	11,2	-	0,0
Dont portefeuille bancaire	2.471.249.086,70	25,6	615.581.233.72	24,9
Autres actifs uniquement inclus dans le dénominateur				
Portefeuille de transactions	341.130.256,04	3,5		
Dont produits dérivés	300.364.782,82	3,1		
Dérivés utilisés à des fins de couverture	392.904.905,80	4,1		
Prêts interbancaires à la demande	259.003.178,73	2,7		
Total actifs GAR³	6.299.160.258,43	65,2	615.581.233.72	9,8
Expositions sur les administrations centrales, les banques centrales et les émetteurs supranationaux	3.361.423.278,62	34,8		
Total actifs au bilan	9.660.583.537,05	100,0		

(1) La valeur comptable brute totale des actifs au bilan s'élève à 9.660.583.537,05 €, tandis que la valeur comptable totale de ces derniers est de 9.331.493.984,66 €, comme indiqué dans le rapport financier

(2) Y compris les expositions à des entreprises non NFRD, car elles n'ont pas pu être identifiées.

(3) Hors expositions aux administrations centrales, aux banques centrales et aux émetteurs supranationaux.

L'évolution du reporting lié à la Taxonomie continue à évoluer et présente certaines limites. Seuls deux objectifs environnementaux sont entièrement définis par le Parlement européen et le Conseil. L'éligibilité aux quatre autres objectifs environnementaux doit encore être définie par les régulateurs.

2 | Engagement sociétal

En tant que groupe durable, nous tenons à ne pas nous limiter à réduire l'impact environnemental de nos activités ou à assurer une bonne gouvernance d'entreprise : nous voulons aussi assumer un rôle social exemplaire, notamment en soutenant les innovations sociales en matière de solutions pour l'emploi. Nous assumons activement cet engagement par le biais de notre Fondation Degroof Petercam.

La Fondation Degroof Petercam est reconnue pour son approche innovante. En choisissant de financer des entrepreneurs sociaux (et non des projets) sur le long terme (cinq ans) avec des fonds importants mis à disposition (un million d'euros), elle s'inscrit dans sa volonté de développer une philanthropie de changement systémique.

”

Marie Melikov, Board member,
Degroof Petercam Foundation





Les Millennials veulent s'impliquer, et nous sommes ravis de mettre les bons outils à leur disposition. Je suis passionnée par la construction d'une communauté de donateurs réunis autour du plaisir renouvelé de contribuer à une société plus juste, plus verte et plus ouverte et à des associations qui se voient offrir les moyens de leurs ambitions.

”

La Fondation Degroof Petercam

La Fondation Degroof Petercam a vu le jour en 2008 en tant que fondation d'intérêt public. Le groupe Degroof Petercam lui accorde un don annuel de 0,3% de son résultat net, avec un minimum de 250.000 euros par an.

Notre Fondation se concentre sur les solutions innovantes dans le secteur de l'emploi, en particulier en Belgique, en France et au Luxembourg. Parce que nous pensons que l'emploi est le ferment de la prospérité et que nous pouvons avoir un impact systémique dans ce domaine. Les solutions innovantes que soutient la Fondation sont axées sur le développement des compétences pour l'avenir, la création d'emplois futurs en rendant l'entrepreneuriat plus attrayant et l'aide aux personnes qui peinent à trouver un emploi.

Sur le long terme, la Fondation Degroof Petercam vise à favoriser l'innovation sociale, conformément à l'objectif 8 des UN Sustainable Development Goals : *« Promouvoir une croissance économique soutenue, partagée et durable, le plein emploi productif et un travail décent pour tous. »*

Vision

Nous croyons en une société durable et inclusive dans laquelle chacun a la possibilité de s'épanouir grâce à un emploi.

Mission

Nous soutenons les entrepreneurs sociaux et les innovateurs qui développent leurs solutions en matière d'emploi.

Veiller à ce que la Fondation ait un impact

Afin de garantir l'impact de son portefeuille, la Fondation Degroof Petercam a créé un Comité d'investissement à impact. Il a pour mission de sélectionner et de gérer les investissements de la Fondation dans des projets de finance sociale et d'investissement d'impact (moins d'investissements liquides).

2.1 Programme d'engagement social des employés

Au-delà de sa mission première de promotion de l'emploi, la Fondation Degroof Petercam (« la Fondation ») s'engage également à promouvoir la philanthropie au sein de notre personnel au moyen de programmes participatifs d'engagement social tels que le bénévolat, le parrainage, le parrainage de compétences et les micro-dons aux associations.

Le programme d'engagement social des employés propose aux membres de notre personnel plusieurs moyens de concrétiser leur engagement social :

- 1 En 2022, 160 collègues de Belgique, de France et du Luxembourg ont participé au **programme de micro-dons** de la Fondation Degroof Petercam et ont récolté 15.501 euros, montant que notre groupe a ensuite doublé. Les participants ont choisi d'en faire don aux **Restos du Cœur Belgique et France** ainsi qu'à l'initiative **Stëmm von der Strooss au Luxembourg**. Ces trois structures gèrent des restaurants sociaux et des « food trucks » où les personnes défavorisées peuvent aller chercher un repas équilibré, préparé avec des produits biologiques de qualité, le tout à un prix modique. Les restaurants sociaux ont également pour objectif d'être un lieu sûr où les personnes peuvent obtenir des informations sur leur réintégration dans la société. Ils font tout ce qui est en leur pouvoir pour soutenir ces personnes et, ce faisant, ils dépendent largement de la solidarité des autres. Ainsi, nos micro-dons font une grande différence pour de nombreuses personnes.
- 2 En septembre 2022, plusieurs collègues de Degroof Petercam ont relevé un défi sportif en participant au **DP Cycling Tour**. Ils ont ainsi récolté un montant total de 10.290 euros qui a été entièrement reversé à la Fondation contre le Cancer. En route pour la dixième édition en 2023 !
- 3 Lors des **Solidarity Days**, près de 200 collègues belges et luxembourgeois ont participé à 19 activités allant des cours de hockey pour des jeunes de quartiers défavorisés à la préparation et à la distribution de repas chauds aux personnes en situation de vulnérabilité.
- 4 Grâce au programme de mécénat de compétences, la Fondation offre aux employés du groupe la possibilité de consacrer jusqu'à trois jours par an de leur temps de travail à une cause caritative en partageant leurs compétences, leur expertise et leur expérience. Nos collègues ont vécu des interactions sociales et humaines d'une grande richesse grâce à des missions d'accompagnement au sein de Toolbox et de missions de mentorat à **Team4Job**, **Singa**, la **Fondation Portray**, ou encore **Bibliothèques Sans Frontières**.
- 5 Le programme d'engagement social des employés est géré par la plateforme Vendredi, qui permet aux particuliers d'avoir un impact positif sur la société par le biais de leur travail. Nos collègues ont la possibilité de consacrer entre quelques heures et plusieurs jours de travail à l'intérêt général.



Nous sommes
extrêmement
honorés et
enthousiastes
face à cette

reconnaissance qui souligne
la nécessité de nos initiatives
actuelles et futures en matière
d'emploi. Ce prix de la
Fondation Degroof Petercam
nous aide à atteindre plus
rapidement notre objectif de
changement systémique.

”

Emilie Schmitt,
Co-fondatrice et administratrice, Activ'Action,
lauréate du prix 2022 de la Fondation Degroof



En haut : Cycling-for-hope, une randonnée à vélo organisée par White & Case, au profit de la Fondation Demoucelle, pour récolter des fonds pour la recherche sur la maladie de Parkinson (© Jean-Michel Clajot). En bas : River Cleanup Liège, nettoyage de la zone touchée par les inondations.



En haut : Notre équipe de cyclistes DP a relevé un défi sportif en roulant ensemble, récoltant la jolie somme de 10.290 euros au profit de la Fondation contre le cancer. En bas : Collègues participant aux 20 km de Bruxelles en faveur de la Ligue Braille- Braillelga.



Better, un abonnement numérique solidaire qui promeut la philanthropie pour tous

En 2015, trois employés de Degroof Petercam ont lancé gingo.community, une plateforme numérique qui entend rendre la philanthropie accessible à tous par le biais du financement participatif, le fameux crowdfunding. En 2020, il a été décidé d'aller plus loin et de transformer la start-up numérique en Tech 4 good, mais toujours au service de la philanthropie. Dans cette optique, la Fondation a engagé une nouvelle équipe, misé sur une technologie de pointe basée sur l'intelligence artificielle et travaillé sur le concept. Cela a abouti en 2022 au lancement de Better, un abonnement numérique solidaire qui promeut la philanthropie pour tous.

2.2 Les programmes latéraux de la Fondation Degroof Petercam

La Fondation Degroof Petercam fournit également un financement temporaire à des projets innovants qui manquent de fonds ou de revenus au moment de leur lancement. Dans le cadre de ces programmes latéraux, la Fondation a accordé un soutien financier de 75.000 euros à [Ex'Tax](#) pour son projet de recherche et d'étude The Taxshift, une stratégie fiscale de l'UE visant à soutenir l'économie circulaire inclusive. Cette étude s'inscrit dans le cadre du Green Deal européen lancé début 2020. Il prévoit des investissements dans de nouveaux types d'emplois nécessaires à une économie verte et durable.

2.3 Le Prix de la Fondation

L'objectif principal de la Fondation Degroof Petercam est de promouvoir l'emploi et la prospérité durable. La Fondation est déterminée à jouer un rôle actif dans ce domaine. C'est pourquoi elle a créé le DPF Award, afin d'offrir aux entrepreneurs sociaux proposant une solution innovante en matière d'emploi un soutien à la fois financier et sous la forme d'un accompagnement.

Évolution de la stratégie

Après 5 ans d'existence du **DPF Award**, le conseil d'administration de la Fondation a décidé que celui-ci deviendrait **européen** : à partir de 2023, nous irons au-delà de la Belgique, de la France et du Luxembourg et les candidats pourront être nommés dans toute l'Union européenne. Cette stratégie à l'échelle européenne s'accompagne de **nouvelles ambitions pour la Belgique**, puisque nous allons ouvrir au sein de la Fondation Degroof Petercam un **Do Tank** où nous investirons dans le développement et le partage des connaissances. Nous voulons qu'il devienne un laboratoire, une plateforme pour lancer des innovations visant à résoudre les problèmes d'emploi spécifiques à la Belgique. Nous ambitionnons de faire de ce Do Tank une colonne vertébrale sectorielle pour l'innovation sociale autour de l'emploi en Belgique, en reliant les secteurs entre eux.

Chaque année, le DPF Award récompense plusieurs entrepreneurs sociaux qui font la différence. Un lauréat se voit attribuer un million d'euros répartis sur cinq années de soutien. De plus, deux finalistes reçoivent une bourse unique de 50.000 euros et trois autres une bourse unique de 20.000 euros.

La Fondation Degroof Petercam poursuit une stratégie de philanthropie-investissement tout au long de ce programme quinquennal en entretenant une relation très étroite avec ses lauréats, en leur offrant un soutien non financier sur mesure, un accès au réseau de Degroof Petercam et à celui de la Fondation, ainsi qu'un accès à différents domaines d'expertise allant de la finance au juridique en passant par la communication, les RH et le numérique.

Elle organise deux fois par an des réunions de suivi afin d'examiner les objectifs et les réalisations des lauréats et de la Fondation. Ces réunions permettent de suivre avec précision l'évolution des lauréats en ce qui concerne leurs objectifs et leur stratégie de développement. Elles permettent également à la Fondation de définir et d'améliorer le soutien non financier dont ils bénéficient. La Fondation peut ainsi avoir un impact direct sur les organisations soutenues et indirect sur les bénéficiaires qu'elles ciblent.

3 | Governance

En tant que grande institution financière, il est essentiel pour Degroof Petercam d'adopter une gouvernance forte qui s'appuie sur les compétences, l'engagement et le dévouement des administrateurs, des membres de la direction et de tous les employés. Pour garantir une bonne gouvernance à chaque niveau de notre organisation, nous avons défini les règles du jeu pour tous les membres de notre personnel, du conseil d'administration jusqu'à la base, dans notre code de déontologie (Code of Ethics) et notre politique générale de lutte contre le blanchiment de capitaux et le financement du terrorisme (General Anti-Money Laundering and AntiTerrorist Financing Policy).

3.1 Code de déontologie

Les règles en matière de déontologie sont indissociables de la prestation de services financiers et auxiliaires ainsi que des activités du secteur financier qui sont fortement réglementées et soumises à des règles d'intégrité. Dans ce contexte, nous avons établi notre propre code de déontologie.

Il définit les règles de déontologie et de professionnalisme que les administrateurs, tous les membres de la direction et tous les employés sont tenus de respecter dans le cadre de leur travail et de leurs activités. Il couvre plus spécifiquement les domaines suivants :

- conformité aux obligations légales et réglementaires
- coopération adéquate avec les autorités compétentes
- éthique, fraude et corruption
- sécurité des informations
- égalité de traitement, interdiction de la discrimination

Les risques susceptibles de nuire à notre réputation ont considérablement augmenté au cours des dernières années. Un risque important pour notre réputation consiste à ce que nous soyons

utilisés comme véhicule de blanchiment de capitaux, de financement du terrorisme et d'activités criminelles en tant que telles. Il convient également, de façon plus spécifique de noter que le régulateur considère l'activité de la banque privée, en particulier, comme sujette à un risque potentiel accru de blanchiment de capitaux. Pour confronter ce risque, nous avons publié une politique générale en matière de lutte contre le blanchiment de capitaux et le financement du terrorisme.

Notre politique générale en matière de lutte contre le blanchiment de capitaux et le financement du terrorisme décrit le cadre de la lutte contre le blanchiment de capitaux et le financement du terrorisme. Elle s'applique à toutes les entités du groupe. Cela signifie que chaque entité/ligne d'activité est tenue de veiller à respecter les dispositions de cette politique et de les intégrer à ses propres politiques, procédures et structures.

En conséquence, nous nous engageons à prendre toutes les mesures raisonnables pour empêcher toute utilisation abusive du système bancaire et à refuser d'entrer en relation d'affaires si nous savons ou soupçonnons que l'argent, les instruments financiers ou les titres présentés à une des entités du groupe sont le produit d'une activité criminelle, ou que les activités, produits et/ou services de l'entité du groupe seront utilisés à des fins criminelles.

3.2 Intégration de l'ESG dans l'approbation des produits et l'évaluation des risques

En mai 2022, Degroof Petercam a mis à jour son PAP (Product Approval Process) et sa NIRAP (New Initiative Risk Assessment Policy) afin de prendre en compte les critères environnementaux, sociaux et de gouvernance (ESG). En conséquence, les risques et opportunités ESG sont inclus dans notre nouveau New Initiatives and Product Approval Process (NIPAP), qui remplace et combine le PAP et le NIRAP.

3.3 Risk Awareness and Control Excellence program (RACE)

En parallèle à notre nouveau Code de déontologie, nous avons poursuivi le déploiement de notre programme RACE (Risk Awareness and Control Excellence) en 2022, en combinant des campagnes d'information et de sensibilisation, des formations dédiées et des formations en ligne. Ce programme de formation obligatoire a également été inclus comme élément de performance clé dans le processus d'évaluation de chaque collaborateur.

Le programme RACE 2022 se compose de cinq modules consacrés aux thèmes suivants.

- GRGPD
- Règles MAR (concernant le règlement sur les abus de marché)
- Traitement des comptes personnels (Personal Account Dealing - PAD)
- Signature du Code de déontologie propre au groupe
- Gestion des incidents
- Sécurité informatique - mise à jour
- Finance durable

3.4 Politique fiscale du groupe

Chez Degroof Petercam, nous considérons le respect de nos obligations fiscales comme un aspect fondamental de notre responsabilité économique, sociale et environnementale. Nous nous engageons donc à être un contribuable responsable au sens le plus large du terme. Un engagement que nous avons formalisé dans la politique fiscale du groupe début 2023.

L'environnement fiscal international a considérablement évolué ces dernières années, avec une multitude d'initiatives débouchant sur une nouvelle législation en matière de prix de transfert, d'érosion de la base d'imposition et de transfert de bénéfices, de substance économique et de transparence internationale. La conformité fiscale des opérations de chaque entité du groupe établie en Belgique ou à l'étranger est donc un objectif majeur de notre gouvernance dans un contexte de gestion des risques significatifs en matière de réputation, de stratégie et de finance au sein du groupe.

Dans le contexte d'un environnement fiscal international en constante évolution, Degroof Petercam adhère à une politique fiscale à l'échelle du groupe qui définit des règles communes à suivre par chacune de ses entités constitutives afin de s'assurer qu'il agit en tant que contribuable responsable. Cela inclut le paiement de tous les impôts, contributions et droits dus, en tenant compte des intérêts de toutes nos parties prenantes (employés, clients, actionnaires, autorités publiques et société). Nous visons ainsi à nous protéger contre les risques financiers et de réputation. Par conséquent, cette politique fiscale fait partie du processus de gestion des risques du groupe. Vous trouverez de plus amples informations dans notre rapport de risque.





Expand. Horizons.

Partie IV

Accompanying people in the transition

1		Personnel	139
2		Clients	149
3		Sociétés détenues et fonds de tiers	152
4		La société dans son ensemble	161

1 | Personnel

Nous considérons résolument que les questions relatives au personnel revêtent une importance majeure pour Degroof Petercam, conformément à la double exigence de matérialité de la CSRD.

Degroof Petercam est une entreprise reposant sur des personnes. Nous réussissons lorsque les talents que nous employons sont à la fois inspirés et inspirants. Des talents qui ont leurs propres sensibilités et qui comprennent les besoins et les intérêts de nos clients mais également l'évolution de la société ainsi que les enjeux de demain.

Pour attirer et retenir les experts, nous sommes convaincus qu'il faut leur donner les moyens de se développer et de s'épanouir. En leur offrant un environnement stimulant et la possibilité d'avoir un impact réel.

Le contexte : un marché des talents financiers exigeant

Aujourd'hui, attirer et retenir les talents constitue un défi de plus en plus difficile à relever. Le taux de chômage dans l'UE atteint un niveau historiquement bas (6,1 %, décembre 2022 - Eurostat). L'ensemble du secteur financier est à la recherche de talents, ce qui rend le recrutement extrêmement compétitif. Les exigences de la nouvelle génération de talents évoluent, tant en termes de conditions de travail (comme le développement personnel, les formations ou la flexibilité) que d'attentes concernant les performances non financières de leur employeur et l'impact sur l'environnement, la société dans son ensemble et la gestion des ressources humaines. Comme dans tous les secteurs, les employeurs doivent tenir compte de l'impact des nouvelles méthodes de travail de l'ère post-COVID sur l'organisation, la cohésion de leurs équipes et leur culture d'entreprise.

Être un employeur de choix

En 2022, Degroof Petercam a élaboré une feuille de route stratégique dans le but de devenir un employeur de choix.

Nous avons commencé par évaluer notre situation actuelle en ayant recours à un modèle de McKinsey définissant les cinq ingrédients clés permettant de devenir un employeur de choix : l'entreprise, la culture, les dirigeants, les avantages sociaux et l'emploi.



Le conférencier
Jim Rohn estime
que nous sommes
la moyenne des
cinq personnes

avec lesquelles nous passons le plus de temps. Travailler avec des personnes talentueuses autour de soi ne peut donc que vous aider à évoluer et à vous épanouir pour réaliser de grandes choses. Je considère qu'une entreprise est un employeur de choix si je peux y développer mon talent et y laisser mon empreinte .

”

Adel Nabhan,
Chief Marketing Officer Luxembourg



Nous avons identifié nos points forts et nos domaines d'amélioration au cours de neuf sessions qui ont rassemblé une cinquantaine de collègues, notamment des membres du personnel, des gestionnaires et des hauts responsables. Il en est ressorti un ensemble de 18 initiatives réparties entre les cinq blocs de construction mentionnés ci-dessus.

1.1 Great Company

Être un employeur de choix implique d'avoir un objectif fort et des valeurs solides ancrées dans l'entreprise, ainsi que de disposer d'une stratégie claire.

Nous continuerons à clarifier et à renforcer nos valeurs fondamentales afin de nous assurer que chacun, que ce soit à l'intérieur ou à l'extérieur de Degroof Petercam, sache ce que nous représentons, ce en quoi nous excellons et en quoi nous contribuons à la société. Cette démarche inclut notre engagement en termes de développement durable et de diversité, d'équité et d'inclusion.

Nous continuons également à décliner notre stratégie d'engagement Route 26 en une feuille de route claire pour soutenir la croissance de Degroof Petercam au cours des trois prochaines



Programme de recommandation des employés

Le talent attire le talent. Voilà pourquoi nous comptons sur nos collègues pour recommander notre groupe en tant qu'employeur de choix à leurs propres réseaux. S'ils ont un ami, un membre de leur famille ou une connaissance qui correspond au profil professionnel que nous recherchons, ils sont encouragés à lui proposer de se porter candidat.

Le succès du programme de recommandation des employés que nous avons lancé en 2022 est un indicateur très fort de l'engagement des employés. Il renforce le sentiment d'appartenance et crée un cercle vertueux dans lequel nos employés existants renvoient les nouvelles offres d'emploi à leur propre réseau. Ce programme nous a permis de recruter 20 personnes dans les deux mois qui ont suivi son lancement.

Kurt De Winne – Head of HR Business Partners,
HR Legal and Strategic HR Business Projects

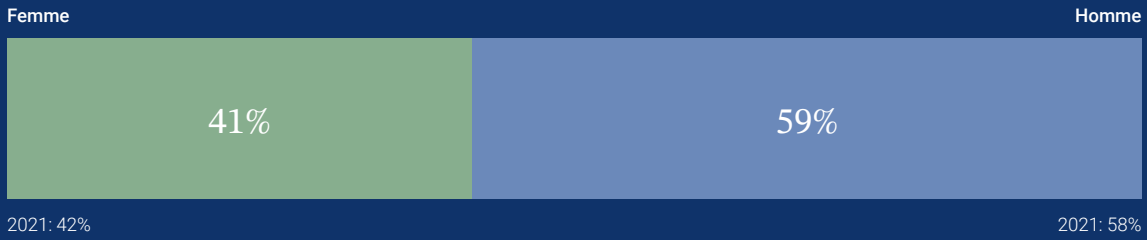


Scanner le code QR pour en apprendre plus sur notre programme de recommandation

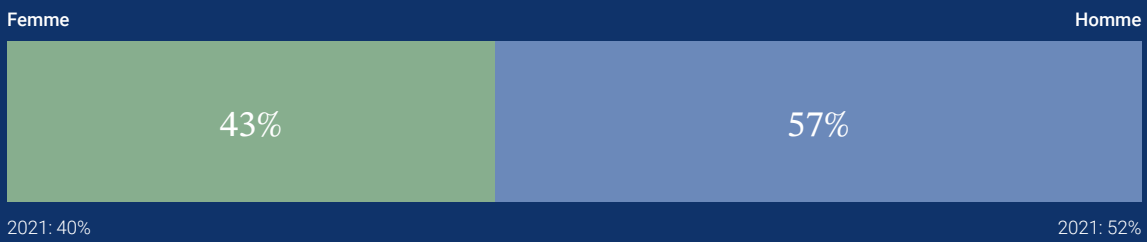




Groupe



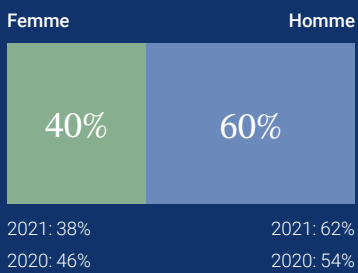
Employés



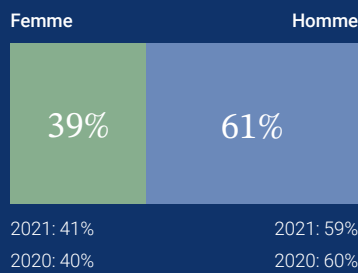
Top management



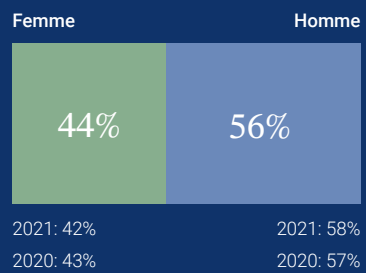
< 30



30 – 49



> 50



années. Notre objectif est que chaque personne travaillant dans l'entreprise comprenne où nous allons en termes d'ambitions et d'objectifs, que nos collègues disposent des outils et des compétences nécessaires pour développer la feuille de route stratégique et qu'ils sachent comment contribuer à l'ambition globale d'être la société d'investissement de référence, animée par des personnes.

1.2 Great culture

Depuis le COVID, notre culture d'entreprise a évolué. Nous travaillons plus souvent à distance, ce qui réduit les possibilités d'interactions entre collègues, tant formelles qu'informelles. Dans cette perspective, nous voulons construire et promouvoir une culture qui permette à tous les membres de notre personnel de nourrir un sentiment d'appartenance et d'éprouver motivation et engagement.

La culture que nous voulons continuer à développer est une culture dans laquelle nos collaborateurs sont fiers de travailler pour Degroof Petercam, ont confiance en eux et coopèrent aisément avec leurs collègues dans tous les secteurs d'activité. C'est pourquoi nous tenons à nourrir ces forces et à renforcer le sentiment d'appartenance là où c'est nécessaire, sur la base d'une culture d'entreprise forte et inspirante. De plus, en favorisant les initiatives de reconnexion, nos collaborateurs apprennent à mieux se connaître et découvrent des manières de s'entraider.

Mesurer l'engagement de nos collaborateurs

Degroof Petercam prend le pouls de sa culture d'entreprise par le biais de son enquête annuelle Tell Us. Elle nous permet d'évaluer, entre autres, l'engagement et le bien-être de nos employés dans tous les départements et pays du groupe, ainsi que le niveau de satisfaction à l'égard de nos nouvelles méthodes de travail. L'édition 2022 de cette enquête a atteint un taux de participation impressionnant de 82 %.

1.2.1 Engagement de nos collaborateurs

Le score global d'engagement de nos collaborateurs nous fournit une indication fiable de la façon dont ils se sentent :

- Engagés (leur engagement rationnel, émotionnel et comportemental envers Degroof Petercam)
- Habilités (leur environnement de travail en faveur de leur productivité et leurs performances)
- Dynamisés (leur bien-être physique, interpersonnel et émotionnel au travail)

Nous mesurons ces trois dimensions au moyen d'une série de questions telles que la fierté d'appartenir à notre groupe, l'évaluation de l'équipement, des outils et des ressources, et le sentiment d'accomplissement personnel en se rendant au travail.

En 2022, notre score global d'engagement durable s'est élevé à 78 %, soit une augmentation de 5 % par rapport à 2017. En approfondissant, les énoncés suivants obtiennent un score plus élevé que la moyenne par rapport à la norme européenne (Europe Headquarters Financial Services Norm).

- Possibilités de formation et d'amélioration des compétences sur le lieu de travail
- Sensibilisation à la dénonciation des comportements contraires à l'éthique et aux sanctions en cas de non-conformité
- Meilleure compréhension de la manière dont nos propres objectifs s'inscrivent dans ceux de l'entreprise
- Évaluation équitable des performances
- Proximité de nos responsables d'équipe

Cependant, certaines autres catégories ne reflètent pas nos ambitions, telles que l'excellence opérationnelle et l'échange d'information sur les questions affectants les collègues et liées à l'environnement de travail. Degroof Petercam a développé un plan d'action pour traiter ces points dans l'intention d'amener l'engagement des employés à 80% d'ici 2026.

1.2.2 Nouvelles méthodes de travail

Après trois ans de télétravail dus à la pandémie de COVID-19, notre enquête Tell Us a également sondé la satisfaction de notre personnel à l'égard de nos nouvelles méthodes de travail :

- Dans l'ensemble, les membres du personnel travaillant en Belgique sont plus favorables aux nouvelles méthodes de travail que leurs collègues français et luxembourgeois.
- L'environnement de travail physique avec ses espaces ouverts, espaces privés, etc. pose un défi en termes de bruit, de confidentialité, de commodité, etc.
- Les chefs d'équipe font confiance aux membres de leur équipe, mais ils souhaitent une formation complémentaire sur la manière de gérer une équipe hybride et d'assurer la cohésion de l'équipe de manière plus efficace.
- Dans l'ensemble, les personnes interrogées sont favorables à l'idée de travailler deux (36 %) ou trois jours (35 %) par semaine depuis le bureau.

1.2.3 Diversité, équité et inclusion

L'enquête Tell Us de 2022 a permis de constater que si les femmes sont généralement plus positives que les hommes sur l'ensemble du questionnaire, elles se montrent plus critiques lorsqu'il s'agit de questions dédiées à la diversité et à l'inclusion. Plus précisément, elles attribuent des notes plus faibles à, notamment, l'égalité des chances et la lutte contre la discrimination. Elles se sentent moins à l'aise pour s'exprimer que leurs collègues masculins.

Chez Degroof Petercam, 41% de nos collègues sont des femmes. Parmi les cadres, les femmes représentent 23%. Ces chiffres sont stables depuis plusieurs années, même si notre politique de recrutement s'attache à attirer les talents féminins et à augmenter le nombre de candidatures féminines pour les postes vacants. La nomination de trois nouvelles administratrices au conseil d'administration a contribué à accroître la représentation des femmes au plus haut niveau de notre groupe.

L'attrait de certaines fonctions spécialisées dans le secteur de la haute finance reste limité pour les femmes. Cela nous encourage à soutenir diverses initiatives visant à rendre le secteur financier plus attrayant pour elles. À cet égard, nous soutenons les initiatives de Women in Finance, une organisation belge qui concentre ses efforts sur la sensibilisation à la diversité et à l'inclusion et sur la promotion de l'équilibre entre les genres à tous les niveaux du secteur financier.

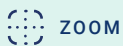
Nous préconisons également une rémunération non genrée. Une première analyse interne en 2021 n'a révélé aucun écart de rémunération entre les hommes et les femmes au sein de Degroof Petercam en Belgique. Elle a également confirmé que les promotions/augmentations salariales sont bien équilibrées entre les genres. En 2022, le champ de l'analyse a été étendu à la France et au Luxembourg, qui n'ont pas non plus révélé d'écarts de rémunération entre hommes et femmes.

La diversité et l'inclusion demeurent un point d'attention continue et sont suivies par un comité dédié.

1.3 Great leaders

Une entreprise hors pair a besoin de dirigeants de premier plan qui prennent des décisions fortes et incitent les autres à suivre leur exemple. L'entreprise doit définir un profil de leadership clair qui servira de base à l'évaluation, à la sélection et au développement de ses propres dirigeants.

Un programme dédié au soutien et au renforcement de ce leadership démarrera au cours du premier trimestre 2023. Il aura pour objectif de renforcer les (nouveaux) gestionnaires des personnes dans leur rôle : développer leur potentiel de leadership en leur offrant des sessions ad hoc de coaching individuel et entre pairs, ainsi que des sessions de leadership spécifiques sur la manière de diriger dans un environnement de travail hybride.



The Nine, premier club de membres centré sur les femmes en Belgique



Sabine Caudron, Head of Private Banking, participe à une table ronde à The Nine à l'occasion de la Journée internationale des femmes, le 8 mars.

Degroof Petercam est partenaire de The Nine, le premier club de membres centré sur les femmes en Belgique. Ce club est une communauté qui vise à être source de changement et d'inspiration en matière d'égalité des genres.

The Nine organise des événements culturels, professionnels et sociaux tout au long de l'année. Son ambition est d'inspirer et d'autonomiser ses membres en plaçant les femmes au centre du débat sur l'égalité entre les hommes et les femmes.

En outre, The Nine possède sa propre organisation à but non lucratif, Equality Initiative, qui promeut l'égalité des genres et l'égalité sociale ainsi que la diversité à tous les niveaux de la société. Les membres de l'association The Nine participent automatiquement à cette initiative, et un pourcentage du coût de l'adhésion y est directement reversé.

En 2022, Degroof Petercam a organisé deux événements à l'intention de ses clients, intitulés « Women and wealth : the story of a financial (r)evolution » (Femmes et patrimoine : l'histoire d'une (r)évolution financière), axé sur l'évolution du monde financier, de la gestion du patrimoine familial et de la manière dont les femmes y contribuent.

Le 8 mars 2022, Journée Internationale de la Femme, Degroof Petercam a participé à un panel de discussion lors d'un événement organisé par McKinsey sur le thème 'Overcome your own unconscious bias' (Surmontez vos propres préjugés inconscients).

Pour en savoir plus : thenine.be

1.4 Great benefits

L'expertise est au cœur même de ce que nous sommes, et elle est incarnée par les talentueux professionnels de l'entreprise qui font partie de notre organisation. Pour garantir la pérennité de notre expertise, nous offrons à nos collaborateurs des programmes de formation et des occasions de développer leurs talents personnels et professionnels. Travailler chez Degroof Petercam est exigeant, mais aussi gratifiant et stimulant grâce à une rémunération et des avantages compétitifs.

1.4.1 Apprendre

Notre politique de formation offre à nos employés la possibilité d'acquérir des compétences techniques et humaines, tant en interne qu'en externe. Capitalisant sur l'appétit pour la formation en ligne pendant la pandémie de COVID-19, nous avons compilé un vaste catalogue de formations en ligne sous la bannière de DP Academy. Il est accessible à tous les membres du personnel à tout moment, en libre-service. Le catalogue se compose de 67 modules qui couvrent diverses thématiques allant des compétences non techniques au leadership, parmi lesquelles on trouve la gestion du changement, le bien-être et la résilience, la gestion d'équipe, etc.

En 2022, de nouvelles formations ont été organisées sur les compétences générales, la réglementation, la finance durable, la gestion des équipes à distance et les nouveaux outils informatiques.

La formation, l'information et la sensibilisation aux nouvelles réglementations en matière de durabilité sont d'une importance primordiale. Tous les employés suivent une formation obligatoire afin d'assimiler les bases du SFDR et d'acquérir le niveau de compréhension adéquat. Les podcasts, les présentations et les conférences sur la finance durable ont occupé une place importante dans l'agenda 2022.

Arnaud Dosogne, Senior Project Program Manager

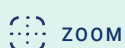
Degroof Petercam Asset Management (DPAM) a développé le programme d'apprentissage Sustainability Awareness Index afin de donner à tous ses employés une compréhension de base des différents défis en matière de développement durable et de la manière de les intégrer dans un processus d'investissement. L'objectif est de veiller à ce que la vision et le concept de développement durable soient intégrés dans toutes les activités de DPAM.

Le programme comporte plusieurs modules, dont la plupart sont obligatoires pour tous les employés de DPAM. Les sujets abordés vont de la politique et de la gouvernance ESG à des modules plus approfondis sur les investissements durables. Des tests sont également prévus pour s'assurer de la bonne compréhension des thèmes liés au développement durable.

1.4.2 Bien-être

Si le pourcentage d'absentéisme (2,24 %) enregistré en 2021 est relativement faible par rapport au secteur (4,3 %), l'enquête Tell Us de 2022 a révélé que le bien-être est un point d'attention spécifique perfectible.

Pour y remédier, nous avons élargi l'offre du programme DP Academy en y ajoutant plusieurs sessions axées sur la santé mentale et la gestion du stress, avec une série d'ateliers spécifiques tels que le développement de l'optimisme pour conduire le changement, la pleine conscience, le pouvoir de la respiration, etc.



Deal pour l'emploi

En 2022, le gouvernement belge a signé un nouveau deal pour l'emploi visant à intégrer davantage de personnes sur le marché du travail et à garantir un meilleur équilibre entre vie professionnelle et vie privée. Voici comment Degroof Petercam aborde certains des points clés de ce contrat :

- **Droit à la déconnexion.** Celui-ci sera évalué périodiquement en concertation avec les représentants du personnel, sur la base de la CCT conclue au sein du secteur financier. L'accent sera mis sur la formation et la sensibilisation.
- **Apprentissage continu.** Le savoir-faire est au cœur même de ce que nous sommes. Nous offrons à nos collègues de nombreux outils et opportunités pour développer en permanence leurs talents, tant au niveau personnel que professionnel, tout au long de leur carrière. Nous continuerons à élargir notre offre de formation dans les domaines du développement personnel, de la connaissance des entreprises et des questions réglementaires.
- **Flexibilité.** Le contrat social donne aux employeurs la possibilité d'instaurer une semaine de travail de quatre jours ou un régime hebdomadaire, sans réduction du temps de travail. Nous avons décidé de ne pas introduire ces régimes (pour l'instant), mais nous suivons les pratiques du marché.

1.4.3 Des récompenses égales et modernes

Nous attachons beaucoup d'importance au fait de récompenser nos collaborateurs en leur offrant une rémunération et des avantages flexibles, équitables et modernes. Nous offrons des primes compétitives par rapport au marché, un plan de mobilité flexible qui maximise les choix en matière de mobilité verte, et un plan de retraite de premier ordre associé à une multitude d'assurances individuelles. Nous procédons à un examen annuel approfondi afin de pouvoir contrôler et maintenir notre alignement sur le critère de référence.

Pour 2023, nous visons à mieux aligner notre rémunération variable pour intégrer non seulement des paramètres financiers mais aussi de risque, conformément aux attentes des actionnaires. Nous continuerons également à développer des éléments ESG et à les lier à notre rémunération variable. Dès 2023, une partie de la rémunération variable sera déjà liée à l'ESG. Pour commencer, l'idée de réduire les émissions de CO₂ des Scopes 1 et 2 a été validée en tant qu'indicateur de performance clé du groupe.

1.5 Great job

Avoir un emploi hors pair implique également de travailler dans une organisation efficace et efficiente, où chacun a un travail porteur de sens et impactant. Nous devons nous assurer d'avoir une vision transversale avec d'excellents processus, de meilleurs outils et un meilleur système de soutien pour tous ces outils. Nous aspirons à être une organisation solide au sein de laquelle l'excellence opérationnelle est le moteur de notre travail et où les nouvelles méthodes de travail sont adaptées à la nouvelle génération, à la culture de l'entreprise et aux exigences du secteur.

En 2022, nous avons franchi des étapes importantes en déployant avec succès une nouvelle plateforme centralisée de services bancaires et de gestion de portefeuille en Belgique, dont la mise en service au Luxembourg est prévue pour le début de l'année 2024. La feuille de route du projet numérique, qui se concentre sur l'efficacité opérationnelle pour les clients et le personnel (transfert d'espèces, confirmation des ordres, etc.), se poursuivra avec le soutien d'une nouvelle plateforme de gestion de la relation client et d'investissement. Cette implémentation est soutenue par un service de transformation bien organisé, qui suit la feuille de route des projets clés du groupe. Un projet de données centralisées a également été lancé. Ces étapes clés devraient se traduire par une augmentation substantielle de l'excellence opérationnelle au profit de nos clients tout en contribuant à la qualité de notre environnement de travail.

2 | Clients

Des clients satisfaits sont essentiels à l'avenir durable d'une entreprise. C'est pourquoi nous considérons la satisfaction des clients comme l'un des critères essentiels du succès de l'entreprise et comme un indicateur clé de performance dans nos tableaux de bord.

Pour mesurer la satisfaction de notre clientèle, nous avons lancé une enquête auprès de nos clients Private Banking en Belgique en 2021. Un total de 1.981 clients ont participé à l'étude, soit un taux de réponse de 15%. L'enquête a révélé des niveaux élevés de satisfaction générale (8 clients sur 10 sont globalement satisfaits) et a montré que le gestionnaire de relation est notre principal atout. Les résultats de l'enquête nous ont également aidés à identifier les questions en suspens qui ont permis de prendre des mesures correctives.

Notre stratégie Route 26 prévoit d'organiser de nouvelles enquêtes de satisfaction auprès des clients et de les étendre à toutes nos lignes d'activités et à tous les pays, y compris Private Banking Luxembourg, Degroof Petercam Asset Services (DPAS), Degroof Petercam Asset Management (DPAM) et Investment Banking.

2.1 Une impulsion durable pour la gestion des investissements

Chez Degroof Petercam, nous pensons que l'investissement durable est la voie à suivre pour réduire les risques, anticiper les succès de demain et contribuer à une société meilleure. Nous informons activement nos clients, tant privés qu'institutionnels, de l'impact futur de la transition durable sur leurs investissements.

Depuis août 2022, la réglementation MiFID II impose aux acteurs financiers d'interroger leurs clients sur leurs préférences en matière de développement durable. Voici quelques initiatives que nous avons prises en ce sens :

- Séances d'information dédiées aux clients institutionnels en mai 2022
- Information proactive de la plupart de nos clients en banque privée par le biais de lettres fournissant des explications sur l'investissement durable, également soutenues par des brochures spécifiques, des fiches d'information, etc.
- Campagne de sensibilisation par la participation à un débat d'experts

Outre ce sujet spécifique lié à la réglementation, nous cherchons à inspirer nos clients par le biais d'articles de blog, de vidéos et de séminaires dédiés à cette thématique. C'est ainsi que, chaque année, DPAM organise un séminaire très apprécié sur le développement durable, qui réunit différents panélistes pour débattre de sujets pertinents en matière de développement durable.

ÉTUDE DE CAS

Séminaire annuel sur le développement durable

Le 12 octobre 2022, DPAM a organisé la sixième édition de son séminaire consacré au développement durable à Paris. Il était consacré à l'importance de l'engagement actif et des droits de vote. Un panel d'experts a conclu que l'intégration ESG sans engagement actif et sans vote reflète un manque de crédibilité, dans la mesure où ces deux éléments constituent des composantes essentielles pour atteindre les objectifs sociétaux à travers les défis ESG. En outre, les gestionnaires d'investissement étant tenus de mesurer et de générer un impact sur des objectifs de développement durable significatifs et mesurables, ils doivent réorienter le débat en s'éloignant des cadres d'exclusion simplifiés au profit d'un engagement d'appropriation active avec des voies de recours claires.

En conclusion, l'engagement et l'appropriation active sont des fondements essentiels sur lesquels reposent des méthodologies ESG fonctionnelles et efficaces. Pour éviter les risques de greenwashing, il faut des cadres d'engagement et de vote solides et dynamiques pour soutenir les entreprises et les pays en transition et leur donner les moyens d'agir.

 ÉTUDE DE CAS

You are Tomorrow : partager nos connaissances avec la prochaine génération

Degroof Petercam s'est associé à la Solvay Brussels School of Economics and Management pour développer un programme exclusif sous la forme d'une master-class de six jours. L'objectif est de développer la connaissance et la compréhension des marchés financiers et des concepts clés de la gestion de patrimoine, ainsi que des développements clés dans des domaines tels que les technologies disruptives.

Ce programme s'adresse exclusivement aux nouvelles générations d'une partie de notre clientèle - qu'ils aient ou non des connaissances financières - qui sont sur le point d'assumer des responsabilités en matière d'investissement. Les modules d'apprentissage les aident à développer un bon savoir-faire financier et à le mettre en pratique.

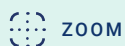
Durant le programme, les participants bénéficieront de l'enseignement d'universitaires renommés et d'experts de Degroof Petercam, et auront l'occasion de nouer des contacts avec leurs pairs.

En prévision du futur règlement sur la publication d'informations en matière de durabilité dans le secteur des services financiers, nous avons décidé d'informer de manière proactive tous nos clients et de former tous les banquiers privés. Cette approche démontre notre véritable engagement en faveur de l'ESG.

Kris Organe, Partner Account Manager Family Offices, Private Banking

2.2 Partager les connaissances au sein d'Investment Banking

Avec 12 analystes couvrant plus de 140 sociétés cotées, Degroof Petercam Investment Banking dispose d'une des plus grandes équipes de couverture et de recherche interne du Benelux. Au-delà des aspects financiers, nos recherches intègrent progressivement les considérations ESG dans une analyse quantitative et qualitative afin d'aider nos clients institutionnels à prendre des décisions d'investissement mieux informées. Nous nous entretenons avec les dirigeants des entreprises couvertes par notre équipe de recherche afin de mieux comprendre leurs activités et d'aborder diverses questions liées à l'ESG.



Degroof Petercam est devenu le premier membre belge de Sustainable Trading

Sustainable Trading est une organisation à but non lucratif qui se consacre à la transformation des pratiques environnementales, sociales et de gouvernance (ESG) dans le secteur des marchés financiers.

Ses membres ont élaboré collectivement un premier ensemble de bonnes pratiques en matière de trading durable concernant l'infrastructure des technologies de trading, les pratiques commerciales environnementales, la diversité, l'équité et l'inclusion, l'engagement communautaire, le bien-être des employés et l'amélioration des pratiques de gouvernance.

Afin de permettre à ses membres de suivre leurs progrès dans ces pratiques et d'assurer une amélioration ESG permanente, Sustainable Trading établira et supervisera un cadre de mesure.

2.3 Le développement durable au sein d'Asset Services

Basée au Luxembourg, DPAS offre une gamme complète, intégrée et évolutive de services administratifs associés aux investissements et aux services de gestion d'actifs pour les fonds d'investissement luxembourgeois et belges. La plupart des décisions d'investissement sont toutefois déléguées à des gestionnaires tiers qui peuvent appliquer des stratégies d'investissement différentes en ce qui concerne l'intégration de la durabilité. DPAS s'engage auprès de ses clients à améliorer leurs pratiques en matière d'intégration ESG.

3 | Sociétés détenues et fonds de tiers

En tant qu'investisseur responsable, nous ne nous contentons pas d'accompagner nos employés et nos clients sur la voie du développement durable : nous nous engageons aussi activement auprès des entreprises ainsi que des fonds tiers dans lesquels nous investissons. Nous estimons qu'il est de notre devoir fiduciaire de défendre et de promouvoir notre engagement ESG en faisant entendre notre voix. Nous le faisons en nous appuyant sur nos politiques individuelles d'engagement et de vote, mais aussi par le biais d'un engagement participatif.

Au-delà des aspects financiers, nos recherches intègrent progressivement les considérations ESG dans une analyse quantitative et qualitative afin d'aider les clients institutionnels à prendre des décisions d'investissement mieux informées.

”

Laura Roba, Healthcare & ESG Equity Analyst



3.1 Politique en matière d'engagement

Dans sa politique d'engagement, DPAM fait la distinction entre :

- Améliorer la qualité de la **recherche fondamentale** pour des décisions d'investissement mieux informées et des performances durables à long terme
- S'engager formellement auprès des émetteurs pour contribuer à une société meilleure
 - En réduisant l'impact négatif des investissements **controversés**, ou
 - En défendant des **valeurs et des convictions** essentielles pour l'entreprise et la société

En 2022, DPAM a initié de nombreux dialogues avec des entreprises et lancé 59 initiatives d'engagement officiel dont 45 en défense des valeurs fondamentales et 14 dans le cadre de controverses. Vous trouverez des chiffres, des exemples et des informations supplémentaires sur les activités d'engagement de DPAM dans son [rapport d'engagement](#) et sa [politique d'engagement](#).

Améliorer la qualité de la recherche fondamentale

En tant que gestionnaire d'actifs **actif, durable et axé sur la recherche**, DPAM s'efforce de prendre de meilleures décisions d'investissement en clarifiant les préoccupations ESG, en renforçant ses convictions, etc. DPAM souhaite disposer d'un maximum d'informations de qualité sur une entreprise afin d'identifier les opportunités et d'éviter les surprises désagréables qui l'obligeraient à vendre. En outre, il pourrait être plus efficace de commencer par discuter des préoccupations et des attentes avec les bénéficiaires des investissements (en vue d'un apprentissage mutuel) que de désinvestir immédiatement. Ces dialogues engagés sont menés par des gestionnaires de portefeuille, des analystes et des spécialistes de l'investissement responsable. Plus de 20 analystes de crédit et d'actions du côté achat œuvrent en permanence pour appliquer les facteurs ESG en amont du processus d'investissement, avec le soutien de spécialistes de l'investissement responsable.

Au cours des quelque 750 réunions avec les équipes de direction des entreprises, nos analystes encouragent celles-ci à rendre compte de leurs efforts pour intégrer les enjeux ESG dans leurs stratégies et pour adopter les meilleures pratiques de leur secteur.

Le dialogue mené dans le cadre de l'amélioration de notre recherche fondamentale vise à obtenir des réponses à nos questions. Le résultat de ce dialogue peut être considéré comme négatif (pas de réponse), en cours (prise de conscience mais pas encore de résultat) ou positif (volonté de changer et de s'adapter).

Réduire l'impact négatif de ses investissements : examen des controverses

En examinant les controverses majeures auxquelles sont exposées les entreprises, DPAM peut s'engager et/ou se désinvestir afin de réduire son impact négatif global. Le RISG (Responsible Investment Steering Group) passe systématiquement en revue les entreprises exposées à des controverses majeures, secteur par secteur, afin de **défendre de manière proactive les investissements durables et responsables**.

Cet examen sectoriel suit un processus strict, guidé par un modèle standardisé et par l'implication de toutes les équipes d'investissement : gestionnaires de portefeuille, analystes sectoriels et spécialistes de l'investissement responsable. L'ensemble du processus est décrit dans la Controversial Activities Policy de DPAM.

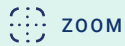
Le nombre d'entreprises examinées par le RISG en 2022 a légèrement augmenté, passant de 51 en 2021 à un total de 57 en 2022. Le nombre d'exclusions et d'engagements a également augmenté par rapport à 2021, réduisant légèrement le nombre d'émetteurs éligibles après examen des controverses.

- 75 % des cas ont été déclarés **éligibles** à la suite de l'examen des controverses ESG.
- 9 % ont donné lieu à un **engagement formel (une lettre)**.
- 16% se sont traduits par une **exclusion**.

Défendre des valeurs et des convictions essentielles pour l'entreprise et la société : engagement actif

Les valeurs et les convictions de DPAM sont inspirées de grands objectifs mondiaux, principalement l'Accord de Paris et l'engagement mondial envers la neutralité carbone qui en découle, ainsi que les 17 Sustainable Development Goals qui sont devenus un cadre de référence pour évaluer et rendre compte de l'impact ESG. Enfin, les Principes directeurs des Nations unies relatifs aux entreprises et aux droits de l'homme constituent le fondement de tout engagement en la matière.

Pour être fructueux, un engagement doit respecter un suivi et un calendrier stricts.



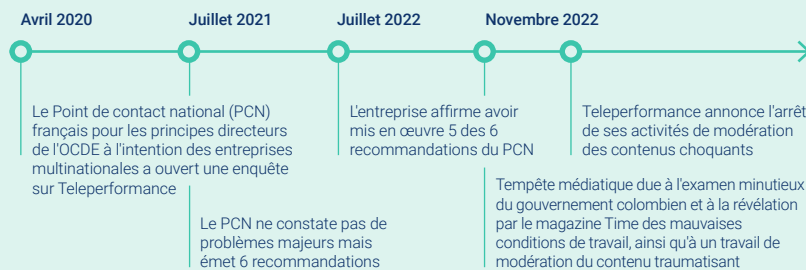
Teleperformance

La société française Teleperformance fournit des services externalisés de gestion de l'expérience client, tels que des solutions d'assistance à la clientèle, une assistance technique, des services d'acquisition de clients, des solutions numériques, des analyses, etc.

En avril 2020, le Point de contact national (PCN) français pour les principes directeurs de l'OCDE à l'intention des entreprises multinationales a ouvert une enquête sur des questions d'entraves syndicales et de conditions de travail.

Au cours du premier trimestre 2022, l'entreprise a été mise sous surveillance concernant le troisième principe des normes mondiales : les entreprises doivent défendre la liberté d'association et la reconnaissance effective du droit à la négociation collective.

La ligne du temps de l'engagement de DPAM :



En 2022, les activités d'engagement de DPAM pour défendre les valeurs et les convictions se sont principalement articulées autour de sujets tels que le climat, les droits de l'homme, la gouvernance des entreprises et des produits.

3.2 Soutenir les initiatives d'engagement participatif

Dans le monde entier, de nombreuses initiatives ont été lancées pour faire progresser la transition vers le développement durable. Chez Degroof Petercam, nous nous sommes associés à plusieurs de ces initiatives pour renforcer notre engagement dans ce domaine.

En 2022, 58% de l'engagement de DPAM a été réalisé au travers d'initiatives participatives (FAIRR, Climate Action 100+, CDP, Facial Recognition, etc.) dont DPAM est membre. Les activités d'engagement individuel sont lancées à l'initiative de DPAM.

DPAM est signataire des United Nations Principles for Responsible Investment (**UN PRI**) et à l'initiative Net Zero Asset Managers (**NZAM**). Par exemple, depuis 2018, DPAM soutient la Task Force on Climate-related Financial Disclosure (**TCFD**). Ces recommandations sont principalement axées sur les questions liées à l'environnement et au changement climatique ; elles constituent un outil pragmatique et reconnu pour mettre en œuvre l'obligation fiduciaire de chaque investisseur de tenir compte des facteurs ESG dans sa gestion.

En 2022, DPAM a continué à participer activement à d'autres initiatives participatives telles que Climate Action 100+, la campagne de non-divulgaration du CDP, la campagne Science-based Targets et l'initiative FAIRR.

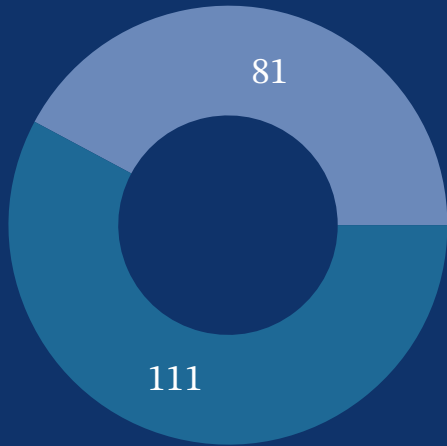
En 2022, DPAM a rejoint un autre réseau actif sur la question, à savoir le Institutional Investors Group on Climate Change (IIGCC), l'organe européen de collaboration des investisseurs en matière de changement climatique.

Depuis juin 2020, DPAM soutient l'**Investor Alliance for Human Rights**. Ses membres comptent actuellement plus de 160 investisseurs institutionnels, dont des gestionnaires d'actifs, des fonds syndicaux, des fonds de pension publics, des fondations, des fonds de dotation, des organisations religieuses et des fonds familiaux. Au total, les membres représentent actuellement plus de 4.000 milliards de dollars d'actifs sous gestion dans 18 pays. En tant qu'investisseur de poids dans les technologies et les entreprises disruptives, nous sommes convaincus qu'il est de notre responsabilité de veiller à ce que cette transition numérique se déroule dans le respect des droits de l'homme dans la sphère numérique. À cet égard, DPAM a rejoint l'initiative participative Responsible use of Facial Recognition en 2021 afin de promouvoir les meilleures pratiques en matière de droits de l'homme dans le cadre de la numérisation.

En décembre 2020, DPAM a rejoint le **Finance for Biodiversity Pledge**. Cet engagement avait pour but d'appeler et d'engager les leaders mondiaux à protéger et à rétablir la biodiversité par leurs activités financières et leurs investissements avant la COP 15 de la Convention sur la diversité biologique (CDB) de mai 2021

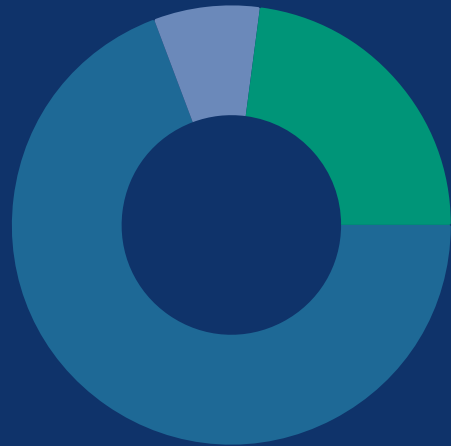


Canaux d'engagement



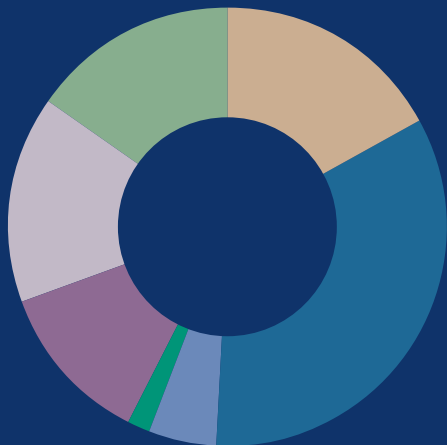
- Participatif
- Individuel

Engagement et dialogues



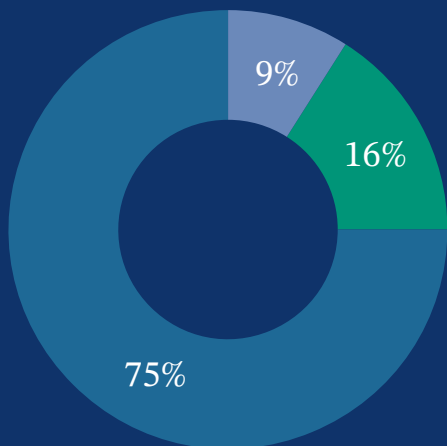
- Engagement vis-à-vis de la recherche
- Engagement vis-à-vis des controverses
- Engagement vis-à-vis des valeurs et convictions

Répartition des thèmes d'engagement



- Changement climatique
- Éthique des affaires
- Rémunération des dirigeants
- Planification fiscale
- Gouvernance d'entreprise/enjeux ESG généraux
- Gouvernance des produits
- Droits de l'homme/pratiques du travail et gestion de la chaîne d'approvisionnement

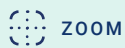
Controverses



- Éligible
- Engagement formel
- Exclusion

Nous nous engageons dans diverses initiatives pour faire entendre notre voix. Par exemple, par l'intermédiaire de l'initiative Climate Action 100+, lancée par les investisseurs pour s'assurer que les plus grandes entreprises émettrices de gaz à effet de serre au monde prennent des mesures pour lutter contre le changement climatique. Ou encore via Fairr, un réseau d'investisseurs qui se concentre sur les risques ESG dans le secteur alimentaire mondial.

Matthew Welch, Responsible Investment Specialist



Jouer notre rôle : la transition durable en Nouvelle-Zélande

Depuis 2022, DPAM s'engage auprès des États souverains ou des gouvernements pour de meilleures politiques. Pour cela, nous utilisons le cadre des obligations vertes, qui ont été émises pour financer des projets contribuant à la transition environnementale. Notre collaboration avec le Ministère des Finances de Nouvelle-Zélande, avec lequel nous avons lancé conjointement des obligations vertes, en est un exemple pertinent.

L'engagement auprès des États est souvent perçu comme une ingérence politique qualifiée de lobbying et de plaidoyer. Néanmoins, une politique d'engagement actif envers les institutions gouvernementales et les bureaux de gestion de la dette peut encourager ces acteurs à soutenir l'écologisation de la finance. Les gouvernements qui pilotent la transition en adoptant des politiques économiques axées sur la décarbonation et la réduction de la dépendance vis-à-vis des sources d'énergie fossiles bénéficieront de coûts de financement plus faibles et d'un refinancement plus aisé.

Ophelie Mortier, Chief Sustainable Investment Officer at DPAM

3.3 Politique de vote

La politique de vote de DPAM, qui a été adoptée en 2013, s'articule autour de quatre piliers

- Protection des actionnaires
- Bonne gouvernance d'entreprise et composition du conseil d'administration
- Transparence et intégrité de l'information financière
- Responsabilité ESG



En 2022, DPAM, a exercé les droits de vote inhérents aux actions détenues dans les 54 portefeuilles institutionnels. DPAM a participé à un total de 706 assemblées générales et extraordinaires pour un total de 10.303 résolutions. Ce chiffre est légèrement supérieur à celui de l'année dernière et s'explique en partie par l'extension géographique du champ d'action. Nous avons fait entendre notre voix auprès de 651 entreprises, principalement en Europe et en Amérique du Nord, et dans une moindre mesure au Japon.

Politique de vote par procuration pour les fonds patrimoniaux

En ce qui concerne les investissements de notre offre Private Banking, un contrat a été conclu concernant l'exercice de la politique de vote pour nos positions en lignes directes dans le fonds patrimonial. Cette politique de vote se calque sur les valeurs et les principes de gouvernance d'entreprise que DPAM promeut.

3.4 Politique d'engagement des fonds

En tant qu'investisseur responsable, nous tenons à nous assurer que les fonds de tiers dans lesquels nous investissons pour le compte de nos clients sont gérés dans le respect des meilleures pratiques.

La politique d'engagement de Degroof Petercam définit le cadre et les mesures à appliquer pour s'engager auprès des gestionnaires de fonds externes dans le cadre de l'engagement du groupe à intégrer les facteurs ESG dans ses décisions d'investissement. Cette politique s'applique à nos activités en Belgique, au Luxembourg et en France.

Degroof Petercam n'a cependant aucune influence directe sur les investissements sous-jacents réalisés par les gestionnaires des fonds de tiers qu'elle sélectionne. S'ils investissent dans des instruments exclus par la politique mondiale d'investissement durable du groupe (instruments non conformes aux dispositions concernant les armes controversées, le tabac, les jeux d'argent, les divertissements pour adultes, le pacte mondial, les controverses et les contrôles de gouvernance), nous contactons le gestionnaire du fonds. En 2022, 27% des gestionnaires de fonds externes ont reçu une lettre d'engagement formelle.

Nous avons appliqué une approche similaire à une partie limitée des fonds de tiers dans le cadre de nos activités de gestion d'actifs institutionnels.

4 | La société dans son ensemble

Le principal défi de la transition durable est d'obtenir l'adhésion de la société. Chez Degroof Petercam, nous contribuons à ce processus en participant à de nombreuses initiatives internationales mises en place en vue de promouvoir une économie et une société plus durables.

4.1 Promouvoir les investissements durables par le biais d'adhésions

Pour renforcer notre engagement en faveur d'une gestion financière durable à long terme, nous avons rejoint plusieurs organisations qui partagent notre engagement en faveur de l'investissement responsable. Ainsi, nous pouvons continuellement nous familiariser avec les défis et les opportunités que présente l'investissement responsable.

Nous participons activement aux partenariats suivants afin de promouvoir les efforts de durabilité dans le secteur financier :



En 2022, Impact Finance Belgique (IFB) a vu le jour. IFB est une association dont l'objectif global est d'augmenter la part du capital d'impact en Belgique. Elle intègre tous les fournisseurs de capitaux qui s'efforcent réellement d'avoir un impact (mesurable) sur les personnes et la planète. Les fondations, ainsi que les investisseurs à impact et les sociétés de services financiers ayant

une empreinte claire en matière d'impact étaient les bienvenus. Degroof Petercam a souhaité rejoindre cette association par l'entremise de son gestionnaire d'actifs institutionnels, DPAM, et jouer un rôle actif au sein du conseil consultatif d'IFB.

Le coup d'envoi d'IFB a été donné lors du premier Belgian Impact Day, le 30 novembre 2022, au cours duquel le directeur général de DPAM, Peter De Coensel, a participé à une table ronde d'experts intitulée 'Beyond ESG : any difference between ESG & impact'.

4.2 Améliorer notre notation en matière de développement durable

La plupart de nos fonds durables sont soumis à un audit annuel interne et externe mené par les autorités de labellisation respectives. Les audits de 2021 ont confirmé que les fonds durables ont respecté les règles d'investissement durable et que les politiques sont alignées sur les meilleures pratiques du secteur.

En 2023, DPAM est apparue dans l'indice Hirschel & Kramer Responsible Investment Brand Index (RIBI™), où elle s'est classée deuxième parmi plus de 600 gestionnaires d'actifs mondiaux. Cette reconnaissance démontre notre engagement à mettre la durabilité au premier plan de son ordre du jour global. DPAM a figuré dans le top 10 pendant cinq années consécutives et apparaît dans l'index de la catégorie "Avant-Gardiste".

En 2021, DPAM a continué à bénéficier d'une reconnaissance internationale en matière d'ESG sous la forme de notations et de prix prestigieux, y compris le label **Luxflag** et une note maximale A+ pour les **UN PRI**¹. Les UN PRI étant en train de reconstruire leur méthodologie de notation et d'évaluation, une nouvelle évaluation sera disponible en temps voulu, en 2023.

De même, les fonds patrimoniaux durables de la Banque Degroof Petercam ont obtenu le label **Towards Sustainability** de Febelfin qui, avec Luxflag, est considéré comme l'un des plus ambitieux d'Europe en matière de durabilité.



En tant que signataire des UN PRI, DPAM doit publier chaque année les progrès réalisés dans la mise en œuvre des six principes. En 2021, DPAM a à nouveau obtenu la note maximale A+.



Pour tous les fonds durables concernés, DPAM a obtenu le label **Luxflag**, qui souligne la qualité de nos stratégies durables.



Pour tous les fonds concernés, nous avons obtenu le label **Towards Sustainability** de Febelfin.

(1) Le label fait l'objet d'un contrôle indépendant par la Central Labeling Agency (CLA) ; il est valable un an et fait l'objet d'une réévaluation annuelle. Par ailleurs, son obtention par le compartiment ne signifie pas qu'il répond aux objectifs de durabilité des investisseurs ou que le label répond aux exigences des futures règles nationales ou européennes.



Investment. Climate.



La dernière partie de notre parcours en matière de finance durable, qui est aussi la plus importante, concerne les solutions que nous destinons à nos clients. Veiller à notre propre consommation et à l'impact que nous générons est logique. Expliquer et promouvoir la transition en intégrant et en partageant notre expertise dans le débat constituent un pas supplémentaire. Enfin, mettre en avant les solutions que nous proposons à nos clients sur la base d'une politique crédible, responsable et durable est une dernière étape audacieuse mais nécessaire. Nous sommes intimement convaincus que l'investissement durable est la voie à suivre pour réduire les risques, anticiper les opportunités de demain et contribuer à une société meilleure. Nous avons pris la responsabilité d'intégrer des facteurs non financiers à notre politique d'investissement afin de relever les défis environnementaux, sociétaux et de gouvernance (ESG) qui nous concernent tous. De plus, Degroof Petercam Asset Management (DPAM) a rejoint l'initiative Net Zero Asset Managers (NZAM) en 2022. Ces démarches donnent le ton au sein de notre groupe.

Partie V

Offering sustainable solutions

1	Intégrer le développement durable aux instruments financiers	167
2	Répondre aux préférences de nos clients en matière de développement durable	168
3	Sélection d'actifs durables sur la base d'un processus de recherche rigoureux	168
4	Viser l'impact	174
5	Conseils en matière de philanthropie	178

1 | Intégrer le développement durable aux instruments financiers

Avec des actifs des clients totalisant plus de 71 milliards d'euros, il est clair que nous sommes un acteur financier important. Ce statut, nous l'avons acquis au cours des 150 dernières années avec le soin et l'expertise qui s'imposent, en offrant à nos clients les meilleurs services financiers possibles pour les aider à faire fructifier leurs actifs de manière durable. Nombre de nos solutions se basent sur les connaissances et l'expérience que nous avons développées au sein de DPAM et de sa recherche active en matière de développement durable.

DPAM gère des fonds d'investissement (Multi-Asset, Equity, et Fixed Income) et des mandats institutionnels (Global Balanced, Equity, and Fixed Income), et assure la distribution de certains de ses fonds d'investissement par l'intermédiaire de compagnies d'assurance, de banques de détail et de banques privées telles que la Banque Degroof Petercam.

En ce qui concerne nos clients du Private Banking, nous gérons des mandats ou des services en fonction de leur profil d'investissement spécifique, ce qui inclut l'accès à la gestion discrétionnaire d'actifs et au conseil en investissement. Notre gestion discrétionnaire de portefeuille illustre nos convictions en matière d'opportunités futures. Les fonds patrimoniaux, les fonds DPAM, les fonds de tiers et les lignes directes se combinent pour former une offre complète.

Notre impact est le plus important à travers les actifs que nous gérons pour le compte de nos clients, et non par le biais de notre propre bilan. Avec plus de 71 milliards d'euros d'actifs clients, nous continuons à créer une prospérité responsable pour tous.

Hugo Lasat, CEO

2 Répondre aux préférences de nos clients en matière de développement durable

Degroof Petercam possède l'expertise adéquate pour guider les investisseurs dans leurs choix en matière d'investissement durable. L'environnement réglementaire des investissements durables et ESG a considérablement évolué ces dernières années. Par conséquent, les produits d'investissement portant un label durable doivent répondre à des critères stricts.

Depuis août 2022, la réglementation MiFID II exige de la part des acteurs financiers qu'ils interrogent leurs clients sur leurs préférences en matière de développement durable et qu'ils leur permettent de s'engager dans l'offre durable appropriée. Dans cette optique, nous avons élaboré une structure supplémentaire pour collecter ces préférences, ainsi qu'une offre adéquate permettant de les mettre en lien avec notre expertise.

Pour les clients institutionnels, DPAM se concentre méticuleusement sur les besoins de ses clients dans le respect de leur mandat institutionnel.

Degroof Petercam a décidé de proposer à tous ses clients de la banque privée ayant un mandat discrétionnaire au moins une **offre durable modérée** (mandat dit Article 8 basé sur la classification de la SFDR : intégration de critères ESG incluant une partie d'investissements sous-jacents durables). Cela signifie que pour les clients du Private Banking dans nos différents pays (à l'exception de la France), l'offre standard est un mandat relevant de l'Article 8 et non de l'Article 6, qui n'inclut pas nécessairement les facteurs ESG. Par conséquent, les clients ayant répondu « neutre » au questionnaire sur les préférences en matière de développement durable de la MiFID s'engageront également en partie dans des investissements durables. Les clients ayant une préférence marquée pour le développement durable ont accès à une offre correspondante, davantage axée sur l'impact.

3 Sélection d'actifs durables sur la base d'un processus de recherche rigoureux

DPAM intègre les critères ESG dans l'ensemble de ses catégories d'actifs et thèmes d'investissement et est également un propriétaire actif, concentré sur la recherche grâce à une équipe interne d'analystes fondamentaux et quantitatifs. La sélection des instruments financiers passe par un processus de recherche et de sélection rigoureux, basé sur des analyses internes et externes approfondies, ainsi que sur une procédure de sélection soigneusement étudiée.

3.1 Une expertise fondée sur des recherches approfondies

3.1.1 Recherches internes

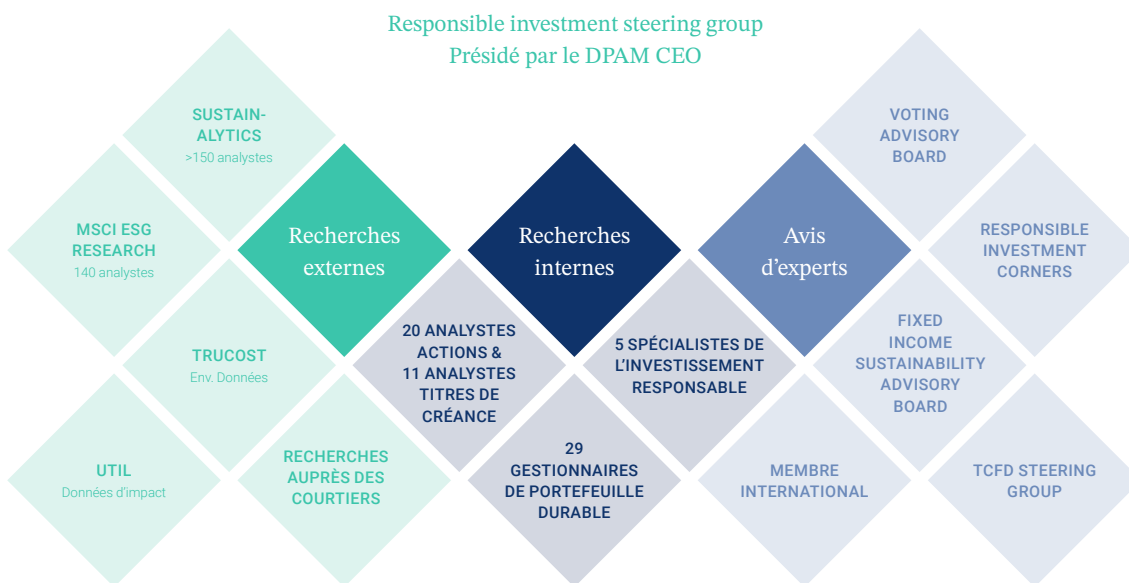
Le RICC (Responsible Investment Competence Center) de DPAM est composé de cinq spécialistes de l'investissement responsable qui couvrent différentes compétences, telles que la gestion de fonds à revenu fixe, la recherche sur le crédit, la gestion d'actions et la recherche sur l'achat d'actions. Il supervise l'ensemble des initiatives, méthodologies et projets liés aux aspects ESG du processus d'investissement de DPAM. Le RICC travaille en étroite collaboration avec l'équipe de gestionnaires de portefeuilles durables de DPAM, ainsi que les analystes actions et crédit.

3.1.2 Source externe

Les travaux de recherche menés par nos équipes internes sont complétés par des informations émanant des principales agences de notation extra-financière du monde ainsi que d'organisations telles que Sustainalytics, MSCI, UTIL et Trucost. Ces organisations génèrent des études spécialisées, des évaluations et des données impartiales et de haute qualité sur le changement climatique, les contraintes liées aux ressources naturelles, l'impact et les informations sur la gouvernance.

3.1.3 Avis d'experts

Chez DPAM, nous recueillons également des informations précieuses auprès de divers experts indépendants par l'intermédiaire de notre Voting Advisory Board, de notre TCFD Steering Group et de notre Fixed Income Sustainability Advisory Board, ainsi que grâce à notre adhésion à diverses organisations internationales.



3.2 Sélection d'investissements durables pour les clients institutionnels et les distributeurs

Des recherches alimentées par l'ambition et l'engagement

DPAM est un investisseur durable depuis plus de 20 ans et un pionnier dans le domaine de l'investissement durable. Affichant des progrès constants dans son parcours durable, DPAM a rejoint les UN PRI en 2011, a adhéré à la TCFD en 2018 et a rejoint l'initiative NZAM en 2022.

3.2.1 Net Zero Asset Management

L'**initiative NZAM** exige que les gestionnaires d'actifs soutiennent les investissements qui sont alignés sur l'ambition d'atteindre des émissions nettes nulles d'ici 2050 ou plus tôt. Cet engagement a des implications contraignantes pour tous les actifs gérés par DPAM et pour toute décision d'investissement des gestionnaires de portefeuille.

Pour atteindre cet objectif d'ici 2050 voire plus tôt, DPAM adhère au protocole **Sciences Based Target (SBT)**, une approche prospective dans laquelle les bénéficiaires des investissements se fixent un objectif de réduction des gaz à effet de serre (GES) fondé sur des données scientifiques ou alignent leurs émissions sur un scénario de 1,5°C.

En outre, DPAM fait une distinction entre les secteurs à forte intensité carbone (secteurs TCFD/transition) et les autres :

- Pour les secteurs à forte intensité carbone, l'ambition de DPAM est d'atteindre 75% des composants du portefeuille avec un SBT ou des émissions alignées sur un scénario de 1,5°C d'ici 2030, et cela s'applique aux fonds repris sous les Articles 8 ou 9 du SFDR. DPAM vise à couvrir 100% de son portefeuille d'ici 2040.
- Pour les autres secteurs, l'objectif est fixé à un minimum de 50% des composants du portefeuille avec un SBT ou des émissions alignées sur un scénario de 1,5°C pour les fonds catégorisés sous les Articles 8 ou 9 du SFDR. DPAM vise à couvrir 100% de son portefeuille d'ici 2040.

Un dialogue constructif avec les entreprises bénéficiaires sera essentiel pour atteindre l'objectif de 2030. Des initiatives participatives telles que le Carbon Disclosure Project (CDP), les campagnes de SBT et les engagements individuels seront utilisés pour soutenir ces objectifs.

Les risques liés à la transition climatique continuent d'augmenter. En intégrant les risques et les opportunités liés au changement climatique dans son processus de décision d'investissement, DPAM évalue en permanence l'impact du changement climatique sur ses investissements et vice versa. L'évaluation de l'état de préparation des entités dans lesquelles nous investissons par le biais d'engagements neutres en carbone est devenue un élément clé du dossier d'investissement. Il est par conséquent tout à fait naturel pour nous de nous engager dans l'initiative NZAM.

Peter De Coensel, CEO DPAM

Pour en savoir plus : [Net Zero Asset Managers Initiative](#) 
 Découvrez notre rapport [TCFD](#) 

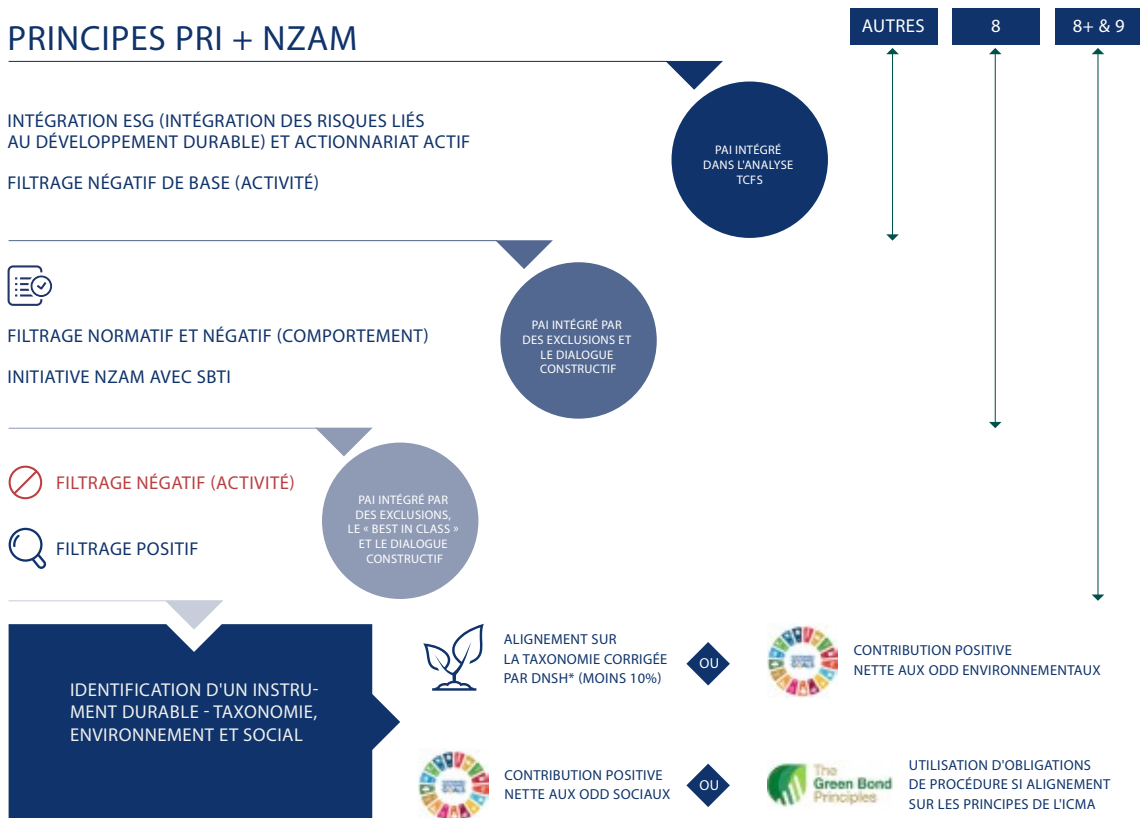
3.2.2 Ajout progressif de nouvelles contraintes ESG

Tout au long de son processus de sélection des investissements, DPAM applique une approche positive Do Not Significantly Harm (DNSH) qui promeut et encourage les meilleures pratiques et les meilleurs efforts en matière de durabilité.

1. Nous commençons par atténuer les 'tail risks' en excluant les entreprises présentant les profils ESG les plus faibles en fonction de leur secteur ou de leurs activités (filtrage négatif).
2. Nous effectuons ensuite une sélection positive en encourageant les leaders ESG et les entreprises qui progressent de manière significative dans l'amélioration de leur profil ESG, tout en excluant les secteurs les moins performants.

Sur la base de cette procédure, les fonds d'investissement durables sélectionnés tiennent compte de la Taxonomie européenne ainsi que des questions environnementales et sociales.

PRINCIPES PRI + NZAM



Enfin, ces éléments constitutifs se traduisent par des mandats institutionnels spécifiques aux clients, qui mettent en adéquation notre expertise et nos connaissances avec les préférences de ces derniers. Outre les clients institutionnels, les fonds DPAM, qui reflètent notre expertise unique, sont également distribués par d'autres banques et assureurs.

3.3 Sélection d'investissements durables pour nos clients privés

Le processus de sélection des investissements pour nos clients individuels est énoncé dans notre **Global Sustainability Investment Policy (GSIP)**, qui a été mise à jour fin 2022 afin d'affiner notre approche des investissements durables et d'adhérer aux derniers changements réglementaires.

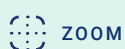
La première étape du processus de sélection est un filtrage normatif de base et approfondi qui nous permet d'identifier les titres que nous pouvons exclure de nos stratégies d'investissement pour des raisons extra-financières. C'est notamment le cas si ces titres sont impliqués dans des activités controversées telles que les armes, le tabac, etc.

Ensuite, les investissements sélectionnés sont soumis à un contrôle préalable de l'intégration ESG. Ce filtrage est basé sur des quartiles sectoriels ou des scores de risque de gouvernance.

Enfin, nous procédons à une vérification d'impact, qui constitue un contrôle qualitatif de l'impact ESG positif des activités d'une entreprise.




Les connaissances internes de DPAM, qui se traduisent par une vaste offre de fonds, constituent la pierre angulaire de l'offre du Private Banking de Degroof Petercam. Toutefois, l'univers d'investissement du Private Banking est plus vaste, puisqu'il comprend des lignes directes et des fonds de tiers. En ce sens, le processus de sélection des investissements est davantage axé sur l'analyse des données, mais il place également la responsabilité et la durabilité au cœur de sa réflexion.



Intégration ESG dans des fonds tiers

À des fins de diversification, les équipes de gestion peuvent sélectionner des fonds d'investissement gérés par des tiers, approuvés par le comité de sélection spécifique. Comme pour tout investissement, la banque privée est attentive à divers critères de durabilité lors de la sélection. Ceux-ci incluent la qualité et les antécédents du gestionnaire de fonds tiers et son engagement en faveur des investissements durables, notamment ses politiques et ses règles concernant les facteurs et les risques de durabilité, ainsi que le respect du principe DNSH. Enfin, au niveau des produits, la classification SFDR et la méthodologie associée sont également utilisées comme des éléments clés pour évaluer les risques en matière de durabilité, tant au niveau global que pour les produits individuels.

3.4 Gestion durable des actifs sous administration et sous dépôt par DPAS

Sur la base des méthodologies de Degroof Petercam en matière de durabilité, Degroof Petercam Asset Services (DPAS) a développé son propre processus de sélection et de classification des produits financiers qui relèvent de sa compétence. DPAS considère que plus l'exposition au risque et la partie non gérée du risque sont élevées, plus les impacts potentiels sur la réputation et les finances sont importants. En fonction de la classification des différents fonds relevant du SFDR, DPAS gère le risque ESG selon une [politique distincte](#) 

DPAS supervise tous les portefeuilles qui promeuvent au minimum des caractéristiques environnementales ou sociales sur la base d'examens quantitatifs trimestriels. Pour les portefeuilles qui ne répondent pas aux exigences de DPAS, une procédure d'engagement est appliquée avec les gestionnaires délégués qui doivent fournir des preuves de leurs résultats. Les réponses sont recueillies dans le cadre d'une analyse qualitative effectuée par le Risk Management et Investment Management de DPAS.

DPAS accompagne également ses clients externes dans l'amélioration de leur approche de l'intégration des critères ESG afin de les aider à accéder à des normes plus élevées tandis que la directive MiFID définit de nouvelles exigences.

3.5 La durabilité traduite en chiffres

Fonds DPAM		2021	2022
	Art. 6	27%	9%
	Art. 8	33%	38%
	Art. 8+/9	40%	53%

Mandats Private Banking	bn EUR	2021	2022
	Art. 8	14.9	13.1
	Art. 8+	2.3	2.1

Actifs sous administration gérés par DPAS où DPAS est membre du ManCo	bn EUR	2021	2022
Fonds maison (Article 8)		12.68	13.66
Fonds maison (Article 8+/9)		9.04	8.09
Fonds tiers (Article 8)		1.93	3.25

L'ambition est clairement de placer la barre plus haut en augmentant les pourcentages susmentionnés. Pour y parvenir, il convient de sensibiliser davantage notre clientèle et de renforcer notre proposition de valeur aux Articles 8, 8+ et 9. Nous travaillons actuellement à la définition de ces objectifs dans le cadre réglementaire en vigueur.

En plus de ces efforts, un autre indicateur clé de performance important sera publié à partir du milieu de 2023 : les Principle Adverse Impacts (cfr SFDR).

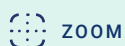
4 | Viser l'impact

Certains investissements aspirent à aller au-delà de la durabilité et de la responsabilité. Ils visent un impact réel et mesurable en plus d'un retour financier. En Belgique, Degroof Petercam est un des pionniers de l'investissement d'impact avec plusieurs fonds d'impact lancés ou distribués dans deux domaines d'intérêt spécifiques. Notre ambition est clairement de soutenir davantage ces investissements d'impact.

4.1 Énergie renouvelable

En 2008 déjà, Degroof Petercam lançait son premier fonds d'impact investissant dans les énergies renouvelables. Trois autres ont suivi en 2011, 2015 et 2019.

Ces quatre fonds d'impact représentent un capital combiné de plus de 270 millions d'euros. Ce montant de fonds propres, combiné aux crédits accordés, a permis le développement et la construction d'unités de production d'énergie renouvelable d'une capacité totale de 497 MW et d'une valeur totale de deux milliards d'euros.

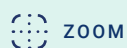


Financement de projets d'énergie renouvelable basés sur l'éolien et la biomasse

En 2012, Degroof Petercam a financé deux entrepreneurs qui souhaitent développer l'énergie renouvelable issue de l'éolien et de la biomasse. Nous avons financé un premier projet de cinq éoliennes dans la région de Saint-Vith en combinant une dette subordonnée et des fonds propres. Aujourd'hui, dix ans plus tard, Degroof Petercam possède 20% de ce parc éolien qui a tenu ses promesses en termes de production d'électricité associée à un rendement financier de plus de 10% par an.

En 2022, notre participation à ce projet a représenté l'équivalent de plus de 23 millions kWh de production annuelle. Ce chiffre équivaut à la consommation de 600 véhicules électriques (soit plus que notre flotte actuelle) parcourant 15.000 km par an (correspondant à la moyenne belge), avec pour effet de réduire les émissions de CO₂ d'environ 1.000 tonnes par an.

Grâce à ces initiatives, nous nous sommes positionnés comme l'un des leaders des fonds éoliens proposés aux clients privés et institutionnels.



Investir dans le renouvellement de l'électricité de huit parcs éoliens terrestres français

En 2021, le Green Fund IV géré conjointement par TTR Energy et Degroof Petercam a procédé à l'acquisition de huit parcs éoliens terrestres français capables de produire 240 GWh par an, ce qui correspond à la consommation d'environ 60.000 ménages.

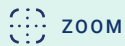
Ces huit parcs éoliens étaient déjà opérationnels et équipés d'une technologie ancienne. Ils seront mis à niveau de manière à bénéficier des innovations les plus récentes en matière de design et d'infrastructure. Cette modernisation, également appelée 'repowering', consiste à remplacer les turbines par des modèles plus récents, plus grands et plus efficaces.

4.2 Économie régénérative

En 2018, nous avons établi un partenariat avec Quadia, un gestionnaire d'actifs basé en Suisse et leader européen de l'investissement d'impact. Ensemble, nous avons lancé un nouveau fonds d'impact axé sur l'économie régénérative : Le **Regenero Impact Fund** (Regenero).

Regenero investit dans des entreprises qui relèvent des défis environnementaux et sociaux dans les domaines de la transition énergétique, de l'alimentation durable et de l'économie circulaire. Grâce à leurs produits et services, ils s'éloignent du modèle linéaire conventionnel (récolter, produire, jeter) et fournissent un nouveau cadre pour une économie qui restaure et régénère la nature pour cultiver l'innovation, l'auto-suffisance, la résilience et l'efficacité.

À ce jour, 15 investissements ont déjà été effectués pour un total d'environ 25 millions d'euros. Ces investissements couvrent un large éventail d'entreprises actives dans des secteurs allant de la culture de fruits biodynamique et biologique à la remise en état de smartphones et d'appareils électroniques, en passant par l'habillement, l'éducation au développement durable et la production de panneaux solaires sur mesure. Le lancement et le placement privé de ce fonds ont permis de sensibiliser le public cible au sujet de l'investissement d'impact. La dernière clôture en date de ce fonds a eu lieu en février 2021 ; ses engagements se chiffrent à 52,6 millions d'euros, ce qui garantit une bonne diversification entre les différents projets retenus.



Promouvoir le marché du leasing de vélos

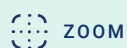
Par l'intermédiaire de son Regenero Impact Fund, Degroof Petercam a pris une participation minoritaire dans la société belge de leasing de vélos Cyclobility. Cyclobility offre des solutions complètes pour le leasing et la vente de vélos électriques pour les déplacements quotidiens. Ses services englobent également l'entretien et la réparation et s'adressent aussi bien aux professionnels (employeurs et employés) qu'aux particuliers. La distance parcourue chaque année par les utilisateurs de Cyclobility est estimée à 5 millions de kilomètres.

Notre modèle de services intégré est un facteur de différenciation que nous avons l'intention de continuer à développer dans toute la Belgique. Nous ambitionnons d'atteindre 10.000 vélos en leasing d'ici 2024 et d'ouvrir de nouveaux magasins dans le pays. La combinaison de l'expertise financière et de valeurs d'impact fortes fait de Regenero le partenaire idéal pour nous guider dans cette nouvelle phase de notre croissance.

Andries Aumann, Founder and CEO Cyclobility



Andries Aumann (à gauche) et Pieter Rutten (à droite) de Cyclobility



Donner un coup de pouce financier au marché des pièces détachées en France

Chaque année en France, 28 millions d'appareils électroménagers tombent en panne et seuls 5 millions d'entre eux sont réparés. SOS Accessoire, leader français de l'autoréparation et de la vente en ligne de pièces détachées pour l'électroménager, a pour ambition de faire évoluer le marché français de l'électroménager vers davantage de réparabilité, et Regenero souhaite l'aider à réaliser cette ambition.

Lors de sa première levée de fonds, SOS Accessoire a rassemblé 10 millions d'euros, ce qui lui permettra de développer son marketing et sa présence numérique, d'optimiser davantage sa logistique et de favoriser sa croissance en Europe en ciblant l'Allemagne, l'Italie et l'Espagne.

SOS Accessoire a la possibilité de contribuer à réduire le volume d'appareils ménagers mis au rebut et, ce faisant, de rompre avec l'idée reçue selon laquelle un objet cassé doit être remplacé.

Olivier de Montlivault, Founder and CEO SOS Accessoire

5 | Conseils en matière de philanthropie

Chez Degroof Petercam, nous jouons aussi un rôle pionnier en offrant à nos clients des conseils dans le domaine de la philanthropie. Notre service éponyme, instauré voici plus de quinze ans, fournit des conseils avisés et structurés à nos clients qui souhaitent investir leur capital et leur temps au service d'un monde plus durable grâce à des initiatives philanthropiques.

En tant que conseiller de confiance, nous mettons en contact nos clients qui manifestent un intérêt pour des projets philanthropiques à fort impact avec nos experts en planification successorale. En associant également la Fondation Degroof Petercam, nous élargissons les discussions sur la position globale de la succession et les plans de transition (vers les générations suivantes). La question principale est liée au fait de « laisser une empreinte ». Comment le client souhaite-t-il avoir un impact sur la société grâce à son patrimoine. ? À partir de cette question, une structure et un projet sont créés avec des plans définis, une gouvernance adéquate et une gestion de portefeuille pertinente.

Comme nous gérons une fondation bien connue, qui se classe parmi les dix plus grandes fondations d'intérêt public en Belgique, nous disposons d'un réseau étendu et réputé, ce qui nous permet d'accompagner nos clients dans leur volonté philanthropique. En 2022, 50 millions d'euros de projets philanthropiques ont été mis sur pied en Belgique, ce qui représente une forte augmentation par rapport aux 29 millions d'euros de 2021.

Conclusion



Notre parcours en matière de finance durable a commencé il y a plus de 20 ans avec le lancement du premier fonds durable. Beaucoup de choses se sont passées depuis. Le présent rapport non-financier donne une bonne vue d'ensemble du chemin parcouru et des objectifs à atteindre. Le cap a été fixé.

En 2022, nous avons continué à renforcer notre gouvernance en matière de développement durable dans toutes nos activités et nos services de support. Avec la finance durable inscrite dans notre feuille de route stratégique Route 26, le chemin se poursuit. D'autres mesures distinctives seront prises en 2023 et au-delà.

Après avoir calculé et publié notre empreinte CO₂ pour la première fois en 2022, nous la compléterons en 2023 en incluant le calcul des émissions liées aux investissements des clients. Nous avons décidé d'un engagement Net Zero au niveau de DPAM, qui sera renforcé en 2023 en étendant cet engagement au niveau du groupe. Non seulement le CO₂ sera pris en considération, mais aussi les défis sociétaux plus larges qui affectent notre entreprise et l'impact de Degroof Petercam sur la société.

Ce rapport apporte des preuves tangibles de nos engagements et de l'implication profonde de nos équipes.

Il démontre notre volonté claire d'une plus grande durabilité et notre responsabilité de fournir des résultats tangibles. Nous sommes là pour le long terme et c'est l'engagement que nous prenons envers vous.

Annexes

1		Annexe 1: CSRD	183
2		Annexe 2: Data points	186

6 | Annexe 1: CSRD

En démarrant le processus de mise en conformité de nos publications conformément à la réglementation CSRD, Degroof Petercam souhaite énumérer ci-dessous l'état d'avancement de trois normes ESRS. En raison du fait que l'ESRS E1 sur le changement climatique et l'ESRS S1 sont obligatoires et qu'il s'agit de sujets matériels pour nous, ces normes sont prioritaires. La réflexion sur ces deux sujets a déjà été entamée, en particulier ce qui concerne notre gestion d'actifs où à titre d'exemple un alignement TCFD résultant en un engagement Net Zero a été pris. Nous poursuivrons notre trajet en 2023 en mettant à profit l'expertise de DPAM acquise sur le Net Zero pour l'appliquer à l'ensemble du groupe, tout en commençant à aborder la biodiversité comme autre domaine d'impact.

ESRS 2	General disclosures	References
GOV-1	The role of the administrative, management and supervisory bodies	Ref. 2 How we organize our sustainability governance p. 95-96 as well as 12. Governance p. 49
GOV-2	Information provided to and sustainability matters addressed by the undertaking's administrative, management and supervisory bodies	Ref. 2 How we organize our sustainability governance p. 95-96
GOV-3	Integration of sustainability-related performance in incentive schemes	Ref. 1.4.3 Equal & Modern rewards p. 144 & Remuneration Policy
GOV-4	Statement on sustainability due diligence	Not yet available
GOV-5	Risk management and internal controls over sustainability reporting	Not yet available
SBM-1	Market position, strategy, business model(s) and value chain	Ref. 1.4 Sustainable value creation p.93 & p. 87-88
SBM-2	Interests and views of stakeholders	Ref. 1.2 Stakeholders p. 90
SBM-3	Material impacts, risks and opportunities and their interaction with strategy and business model(s)	Not yet available
ESRS E1	Environmental statements / Climate change	References
ESRS 2	General disclosures (ESRS 2 Chapter 2 Governance; Chapter 3 Strategy; Chapter 4 Impact, risk and opportunity management)	Partially - as of today limited to DPAM - TCFD report
ESRS 2	GOV-3 Integration of sustainability-related performance in incentive schemes	Ref. 1.4.3 Equal & Modern rewards p. 144 & Remuneration Policy
E1-1	Transition plan for climate change mitigation	Partially - as of today limited to DPAM - Ref. 3.2.1 Net Zero Asset Management p. 166
ESRS 2 SBM-3	Material impacts, risks and opportunities and their interaction with strategy and business models	Done for DPAM - cf. TCFD reporting
ESRS 2 IRO-1	Description of the processes to identify and assess material climate-related impacts, risks and opportunities	Done for DPAM - cf. TCFD reporting

E1-2	Policies related to climate change mitigation and adaptation	Done for DPAM – cf. TCFD reporting
E1-3	Actions and resources in relation to climate change policies	Engagement & exclusion are levers for Scope 3 (Ref. 3.1 Engagement Policy p. 148), reduction for scope 1&2 (p. 107)
E1-4	Targets related to climate change mitigation and adaptation	Net Zero for DPAM. Net Zero ambition for Degroof Petercam is being assessed (Ref. Appendix 2: E1-4)
E1-5	Energy consumption and mix	Ref. table p. 110
E1-5	Energy intensity based on net-revenue	Not relevant
E1-6	Gross Scopes 1, 2, 3 and Total GHG emissions	Partially
E1-6	GHG intensity based on net revenue	Not yet available
E1-7	GHG removals and GHG mitigation projects financed through carbon credits	No compensation done
E1-8	Internal carbon pricing	Not relevant
E1-9	Potential financial effects from material physical and transition risks and potential climate-related opportunities	cf. Risk report
ESRS S1	Social statements / Own Workforce	References
ESRS 2	Disclosure Requirement related to ESRS 2 SBM-2 – Interests and views of stakeholders	Ref. p.137
ESRS 2	"Disclosure Requirement related to ESRS 2 SBM-3 – Material impacts, risks and opportunities and their interaction with strategy and business model(s)"	Ref. p. 135 - staff
S1-1	Policies related to own workforce	Ref. p. 98
S1-2	Process for engaging with workers and workers' representatives about impacts	Ref. p. 140
S1-3	Process to remediate negative impacts and channels for own workers to raise concerns	Dedicated intranet page including defined Persons of trust & Prevention Advisor
S1-4	Taking action on material impacts on own workforce, and approaches to mitigating material risks and pursuing material opportunities related to own workforce, and effectiveness of those actions	Ref. 'Be an employer of choice' p. 135
S1-5	Targets related to managing material negative impacts, advancing positive impacts, and managing material risks and opportunities	Not yet available
S1-6	Characteristics of the undertaking's employees	Ref. p. 139 & Appendix 2: S1-6
S1-7	Characteristics of non-employees in the undertaking's own workforce	Ref. Appendix 2: S1-7
S1-8	Collective bargaining coverage and social dialogue	100% coverage - ref. p 140
S1-9	Diversity indicators	Ref. Appendix 2: S1-9

S1-10	Adequate wages	Equal pay: Ref. p. 141 & 1.4 Great Benefits p. 143 as well as 7. Remuneration p. 46
S1-11	Social protection	100 % coverage - Ref. Appendix 2 S1-11
S1-12	Persons with disabilities	No information due to legal constraints
S1-13	Training and skill development indicators	Ref. Appendix 2: S1-13 as well as 3.3 RACE p. 130 & 1.4.1 Learning p. 143
S1-14	Health and safety indicators	Ref. Appendix 2: S1-14
S1-15	Work-life balance indicators	Ref. Appendix 2: S1-15
S1-16	Compensation indicators (pay gap and total compensation)	Not available yet
S1-17	Incidents, complaints and severe human rights impacts and incidents	No incidents reported in 2022
ESRS S1	Social statements / Own Workforce – data points	Cf. Appendix 2
ESRS G1	Business conduct	References
ESRS 2	General disclosures (ESRS 2 Chapter 2 Governance; Chapter 3 Strategy; Chapter 4 Impact, risk and opportunity management)	Ref. 12. Governance p. 49 as well as 3. Governance p. 129
ESRS 2	GOV-1 – The role of the administrative, supervisory and management bodies	Ref. 12. Governance p. 49 as well as 3. Governance p. 129
ESRS 2	IRO-1 – Description of the processes to identify and assess material impacts, risks and opportunities	Not yet available
G1-1	Corporate culture and business conduct policies	Ref. 3 Governance p. 129 & Ref. 1.2 Great culture p. 140, values as basis of our sustainable value creation p. 93. In terms of policies ao. AML/KYC policy ref. p. 129
G1-2	Management of relationships with suppliers	Ref. 1.3 Capital goods and purchased goods and services p. 111
G1-3	Prevention and detection of corruption or bribery	
G1-4	Confirmed incidents of corruption or bribery	No confirmed incidents in 2022
G1-5	Political influence and lobbying activities	Degroof Petercam is member of among others Febelfin, ABBL
G1-6	Payment practices	Not relevant

7 | Annexe 2: Data points

Walking the talk (page 108)

E1-6 Gross Scopes 1, 2, 3 and Total GHG emissions			
1. CO ₂ Footprint			
CO₂ ton		2021	2022
Scope 1		3.678	3.848
Company facilities		1.262	1.174
Company vehicles		2.416	2.674
Scope 2			
Purchased electricity, steam, heating & cooling			
Scope 3		17.860	16.142
Business travel		13	61
Capital goods		547	273
Employee commuting		695	1.167
Energy-related activities		971	1.005
Purchased goods and services		15.619	13.611
Waste generated in operations		15	26
Total		21.538	19.990
1.1 Scope 1&2 – detail fleet			
#cars		2021	2022
Electric		47	78
Hybrid		196	380
Fossil Fuel		639	476
Total		882	934
1.2. Scope 1&2 – detail energy consumption buildings			
kWh		2021	2022
Gas		7.073.710	6.577.977
Electricity		5.423.555	5.283.376
% Green		100%	100%
1.3. Scope 3 – detail waste			
Kg		2021	2022
Paper		28.440	32.980
Other		42.008	63.252
1.4. Scope 3 – detail business travel			
km		2021	2022
Air		92.363	539.129

Train	46.110	234.606
Own investments – banking book		
		2022
Proportion in line with Art. 8		100%
Eligible Assets EU Taxonomy		616 mEUR
in % of Total Assets		9.8%

Accompanying people in the transition (page 138)

S1-6 Characteristics of the undertaking's employees <i>Note: Situation 31.12.22. Are included all active internal workforce including administrators; excluded internship, interims, consultants, long term absence (+ 12 months of illness)</i>		
1. Headcount & FTE by Gender		
	Headcount	FTE
Female	625.0	587.7
Male	894.0	881.5
Total	1519.0	1469.3
2. Headcount & FTE by country > 50 employees		
	Headcount	FTE
Belgium	1.001.0	970.2
Luxembourg	409.0	390.2
France	83.0	83.0
Other countries	26.0	25.9
Total	1.519.0	1.469.3
3.1 Headcount & FTE by contract type		
	Headcount	FTE
Permanent	1498.0	1449.2
Temporary	21.0	20.1
Total	1519.0	1469.3
3.2 Headcount & FTE by work regime		
	Headcount	FTE
Fulltime	1296.0	1296.0
Parttime	223.0	173.3
Total	1519.0	1469.3
4. Headcount & FTE by contract type broken down by country		
Permanent	Headcount	FTE
Belgium	998.0	967.2
Luxembourg	393.0	375.1
France	82.0	82.0
Other countries	25.0	24.9
Total	1.498.0	1.449.2

Temporary	Headcount	FTE
Belgium	3.0	3.0
Luxembourg	1.0	1.0
France	16.0	15.1
Other countries	1.0	1.0
Total	21.0	20.1

S1-7 Characteristics of non-employees in the undertaking's own workforce

1. Overview consultants (non-employee workforce)

	FTE
Business lines	7,5
Support Services & Corporate Center	161,8
<i>Business Support</i>	12,4
<i>Ops & IT</i>	118,9
<i>Other</i>	30,5
Total	169,3

30 out of the 169 are working with an interim contract

S1-8 Collective bargaining coverage and social dialogue

Collective Bargaining Coverage ratio

	%
Belgium	100,0
Luxembourg	100,0
France	100,0

S1-9 Diversity indicators

Note: Top management are employees within category F&G, the 2 highest categories.

1.1 Split gender; % on total number of employees

	Male	%	Female	%
Employee	805	53%	598	39%
Top management	89	6%	27	2%
Total	894	59%	625	41%

1.2 Split gender; % on total number of employees in that category

	Male	%	Female	%
Employee	805	57%	598	43%
Top management	89	77%	27	23%
Total	894	59%	625	41%

1.3 Split age groups & gender in that category

	Male	%	Female	%
Under 30 years	104	60%	69	40%
30 to 50 years	488	61%	317	39%
Over 50 years	302	56%	239	44%

Total	894	59%	625	41%
S1-11 Social protection				
All employees are covered by social protection				
				%
Belgium				100,0
Luxembourg				100,0
France				100,0
S1-13 Training and skill development indicators				
1. % of employees that participated in performance and career development reviews				
				%
Male				100,0
Female				100,0
Employees				100,0
Top Management				100,0
2. Average of 2022 training hours by gender & by employee category				
		Male	Female	Total
Employees		26,46	26,97	26,75
Top Management		40,24	29,98	32,37
Total		27,05	27,27	27,18
S1-14 Health and safety indicators				
1. Number of fatalities as a result of work-related injuries & work-related ill health				
Belgium				-
Luxembourg				-
France				-
2. Number of recordable work-related accidents				
Belgium				4,0
Luxembourg				6,0
France				1,0
3. Rate of recordable work-related accidents				
				%
Belgium				0,4
Luxembourg				1,5
France				-
4. Number of cases of recordable work-related ill health				
Belgium				NA
Luxembourg				-
France				-

5. Number of days lost to work-related injuries & fatalities from work related accidents	
Belgium	35,0
Luxembourg	121,0
France	6,0
S1-15	Work-life balance indicators
% of employees entitled to take family related leave	100%
% of employees that took a family related leave	
	%
Male	10,0
Female	15,8
Family related includes Parental leave. Paternity & Maternity leave & Leave for family reasons	
S1-17	Incidents, complaints and severe human rights impacts and incidents
Formal claims for discrimination, harassment	0
Engagement	
	2022
Total number of engagements	59
Number of third party fund managers engaged with in PB	27

Offering sustainable solutions (page 166)

E1-4	Targets related to climate change mitigation and adaptation			
Net Zero DPAM				
	Actual	2030	2040	
Carbon-intensive sectors	tbd	75%	100%	SBTi-aligned
Other sectors	tbd	50%	100%	SBTi-aligned
SFDR data				
Funds DPAM		2021	2022	
	Art. 6	27%	9%	
	Art. 8	33%	38%	
	Art. 8+/9	40%	53%	
Mandates Private Banking	bn EUR	2021	2022	
	Art. 8	14,9	13,1	
	Art. 8+	2,3	2,1	
DPAS's AuA where DPAS is Manco	bn EUR	2021	2022	
	Home funds (Article 8)	12,68	13,66	
	Home funds (Article 8+/9)	9,04	8,09	
	Third party (Article 8)	1,93	3,25	

