



Awards for Best Belgian
Sustainability Reports



Awards for Best Belgian Sustainability Reports

Reports 2019 – Edition 2020

Tuesday 26 January 2021





Awards for Best Belgian
Sustainability Reports

Program

15:30-15:35

Word of welcome by **Marc Bihain**, Secretary General of IBR-IRE

15:35-15:45

Presentation of the Jury process and feedback on the remarkable reports by Marc DAELMAN, President of the jury and Stéphanie QUINTART, Responsible Awards at IBR-IRE

15:45-16:30

Announcement of the winners: 1° Best 1st Sustainability Report | 2° Best Pioneering SDG 2030 Agenda | 3° Best Stakeholder Inclusiveness and Engagement | 4° Best Creativity & Originality | 5° Best Impact in the SME category

16.30.-17.20

Story telling of the 4 nominees “Best Impact Sustainability Reports”- Vote by the public & giving of the Awards

17.20-17.30

Closing speech Zakia Khattabi, Minister of Sustainability



Awards for Best Belgian
Sustainability Reports

Welcome

 **Marc Bihain**

Secretary General IBR/IRE





Awards for Best Belgian
Sustainability Reports

Federaal Instituut voor
**Duurzame
Ontwikkeling**

Institut fédéral pour le
**Développement
Durable**

AMC Antwerp
Management
School

Belgian Chambers
Fédération des Chambres de Commerce belges

CCI
WALLONIE

uwe

union wallonne
des entreprises

MVO KENNISCENTRUM
DUURZAAM
ONDERNEMEN
VLAANDEREN



Vlaanderen
is duurzaam ondernemen

UCEM
UNION DES CLASSES MOYENNES



Beci

unizo

THE
SHIFT



51 reports submitted: 28 Large organisations



Awards for Best Belgian Sustainability Reports



Befimmo





51 reports submitted: 7 SMEs



Awards for Best Belgian Sustainability Reports





51 reports submitted: 16 other organisations



Awards for Best Belgian Sustainability Reports



THE SKATEROOM



Composition Jury

President: Mr. Marc DAELMAN
(registered auditor with the IBR-IRE)

Mrs Natalia AGUEROS, Umicore

Mrs Vanessa BIEBEL, FEB/VBO

Mrs Lies BOUTEN, IESEG Management School

Mrs Linde BREWAEYS, Samen Sociaal Tewerkstellen

Mr Jo COBBAUT, FD Magazine

Mrs Saskia CRUCKE, Universiteit Gent

Mr Guido DE CLERCQ, Transparency International

Mr Carlos DE SMET, Louvain School of Management

Mrs Rein DESSERS, Pro Natura

Mrs Celine DE WAELE, IBR-IRE

Mrs Marie d'HUART, Cap Conseil

Mrs Christel DUMAS, ICHEC

Mrs Eglantine EECKHOUT, The Shift

Mr Christian FERDINAND, Federal Public Service for Economy

Mrs Deborah FISCHER, IBR-IRE

Mr Kenny FREDERICKX, Forum ETHIBEL

Mrs Sophie HOZEE, Universiteit Gent

Mr Fernand MAILLARD, IBR-IRE

Mr Marc MICHILS, Vlaamse Liga tegen Kanker

Mr Serge PATTYN, ABAF/BVFA

Mrs Anouk VAN DE MEULEBROECKE, Slidingdoors

Mr Luc VAN LIEDEKERKE, Antwerp Management School

Mr Bart VERCAUTEREN, IBR-IRE

Mr Ignace WILS, Olivia & Julius bvba



Awards for Best Belgian
Sustainability Reports

Code of participation 2020 available on:

www.sustainabilityreports.be/eligible-organisations



Awards for Best Belgian
Sustainability Reports



CODE OF PARTICIPATION EDITION 2020

For the 20th consecutive year, the INSTITUTE OF REGISTERED AUDITORS (IBR-IRE, Royal Institute), is organizing the **Awards for Best Belgian Sustainability Reports**. This 2020 edition promotes sustainability reports in respect of the year 2019 or when not available, the most recent sustainability report (for a year prior to 2019) provided that it has been published in 2018 or 2019. Due to the Covid-19 crisis, the Awards will be given in 2021.

1 Who can participate?

Every organisation that issues a sustainability report on its activities in Belgium and beyond – regardless of the size of the organisation or its industry – can participate in the Awards. The report has to communicate on the activities of a Belgian legal entity or on the Belgian activities of a foreign entity. To be eligible, the report on the Belgian activities of a foreign entity must set clear sustainability objectives and provide sufficient information on the basis of certain selected criteria (targets, results etc.) for Belgium. The organisation has to report on its economic, social and environmental activities and performance.

Reporting on non-financial information may rely on national frameworks, Union-based frameworks or international frameworks. All organizations that are reporting non-financial information based on such frameworks are eligible for the Awards.

2 Procedure

All reports should be handed in **before Friday 18 September 2020**. All reports will be submitted to the Jury.

ONLINE REGISTRATION > www.sustainabilityreports.be

An “SME” is an organization between 50 and 1000 full time employees (FTE).

The category “other organisations” includes:

- Small sized companies (less than 50 FTE);
- NGOs, not-for-profit organizations (ASBL/VZW), international not-for-profit organizations (AISBL/IVZW) or foundations, which are based in Belgium and operate in or outside the Belgian territory;
- Schools, federations, public sector, etc.

3 Awards

Online event: Tuesday 26 January 2021

More infos: www.sustainabilityreports.be

4 Evaluation criteria for the Jury

For organizational purposes and for the reasons given in the evaluation criteria, participants will be evaluated on selection criteria based on the internationally recognized Global Reporting Initiatives Standards (GRI):

Evaluation criteria

The criteria includes the Sustainable Development Goals adopted by the United Nations in 2015 and integrates requirements of law of 3 September 2017 on non-financial information disclosure in the evaluation of large organizations.

REPORT CONTENT & QUALITY

6 CRITERIA

1	SUSTAINABILITY CONTEXT AND STRATEGY	10 %
2	GOVERNANCE, ETHICS AND INTEGRITY	10 %



Jury Process

1st phase

- ✓ **51 reports read by 3-4 Jury members**

- ✓ **Short-listed in the 4 specific Awards:**
 - 3 first reports
 - 4 “Pioneering SDG 2030 Agenda”
 - 2 “Stakeholders Inclusiveness & Engagement”
 - 6 “Creativity & Originality”

- ✓ **Short-listed “Best Impact Reports”:**
 - 4 large organizations
 - 4 other organizations
 - 3 SMEs



Jury Process

2nd phase

- ✓ Jury read all selected reports
- ✓ 4 nominees “Best impact Sustainability Report”:
 - 2 “large organizations”: **Solvay & Lidl**
 - 2 “other organizations”: **Service public de Wallonie & Antwerp Management School**
- ✓ Winner “Best Impact Sustainability Report-SME”
- ✓ **Winners :**
 - ✓ “Best first Sustainability Report”
 - ✓ Reports with “Best Pioneering SDG 2030 Agenda”
 - ✓ Report with “Best Stakeholders Inclusiveness and Engagement”
 - ✓ Report with “Best Creativity & Originality”



Trends and Reports



Awards for Best Belgian Sustainability Reports

Importance of Sustainability Context & link to SDG's



Ghent Sustainability Report 2020



Sustainability report 2018

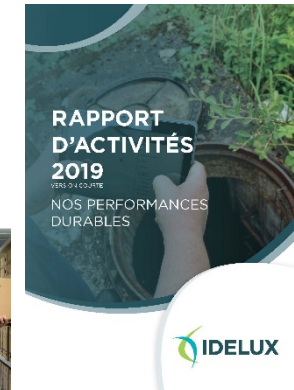


Awards for Best Belgian
Sustainability Reports

Originality &
Creativity

Stakeholder
Inclusiveness &
Engagement

Overall impression





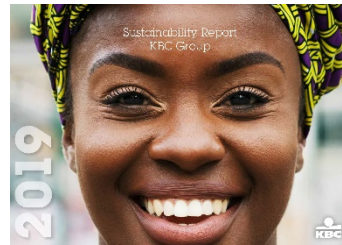
Awards for Best Belgian Sustainability Reports

Large organisations

Other organisations

SMEs

Impact of the report





Awards for Best Belgian
Sustainability Reports

Four Specific Awards cross category



1st Sustainability Reports



Awards for Best Belgian
Sustainability Reports

Sustainability
Progress Report



2020

26 January 2021



1st Sustainability Reports



Awards for Best Belgian
Sustainability Reports



26 January 2021



1st Sustainability Reports



Awards for Best Belgian
Sustainability Reports



26 January 2021



1st Sustainability Reports



Awards for Best Belgian
Sustainability Reports



Sustainability
Report **2019**

26 January 2021



Awards for Best Belgian
Sustainability Reports



Ghent Sustainability Report 2020

26 January 2021



1st Sustainability Reports



Awards for Best Belgian
Sustainability Reports



26 January 2021



1st Sustainability Reports



Awards for Best Belgian
Sustainability Reports



26 January 2021



1st Sustainability Reports



Awards for Best Belgian
Sustainability Reports



26 January 2021



1st Sustainability Reports



Awards for Best Belgian
Sustainability Reports



26 January 2021



1st Sustainability Reports



Awards for Best Belgian
Sustainability Reports



Rapport de responsabilité sociétale Service public de Wallonie

1 JANVIER 2016 > 30 JUIN 2019



26 January 2021



1st Sustainability Reports



Awards for Best Belgian
Sustainability Reports



ACTIVITY REPORT 2019



26 January 2021



Awards for Best Belgian
Sustainability Reports



THE SKATEROOM
Activity Report 2019

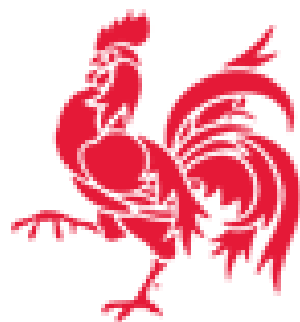
26 January 2021



Winner Best First Sustainability Report



Awards for Best Belgian
Sustainability Reports



Wallonie
service public
SPW

26 January 2021



Best Pioneering initiative on SDG 2030 Agenda



Awards for Best Belgian
Sustainability Reports

Other organisations:



26 January 2021



Best Pioneering initiative on SDG 2030 Agenda



Awards for Best Belgian
Sustainability Reports

 SME:



luminus



Best Pioneering initiative on SDG 2030 Agenda



Awards for Best Belgian
Sustainability Reports

Large organisations:

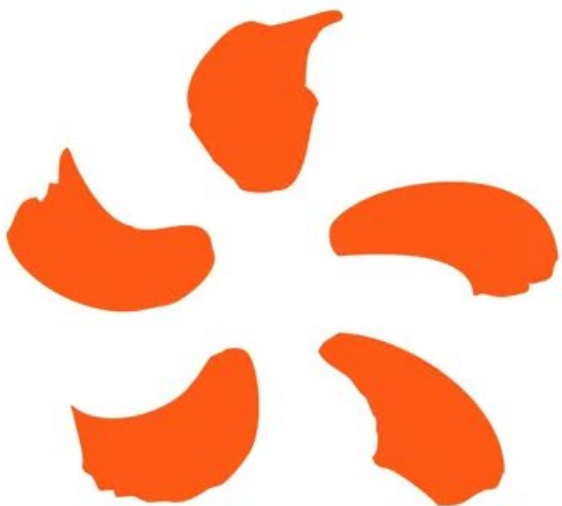




Best Stakeholders Inclusiveness and Engagement



Awards for Best Belgian
Sustainability Reports



luminus

26 January 2021



Best Creativity & Originality



Awards for Best Belgian
Sustainability Reports





Winner SME - "Best Impact Report"



Awards for Best Belgian
Sustainability Reports



luminus

26 January 2021

Vote for the winners



Awards for Best Belgian
Sustainability Reports
Reports 2019 – Edition 2020

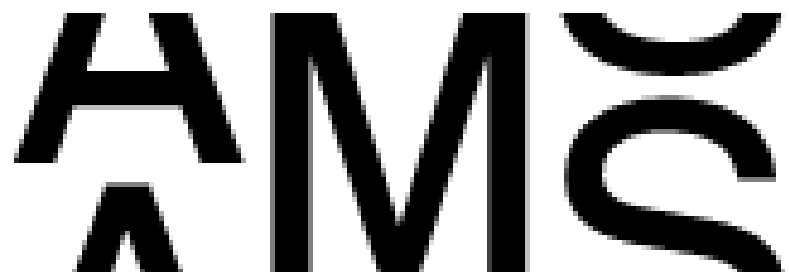
“Best Impact Sustainability Report”



Nominees Other Organisations



Awards for Best Belgian
Sustainability Reports



Antwerp
Management
School



Awards for Best Belgian
Sustainability Reports





100%

DUURZAME VIS

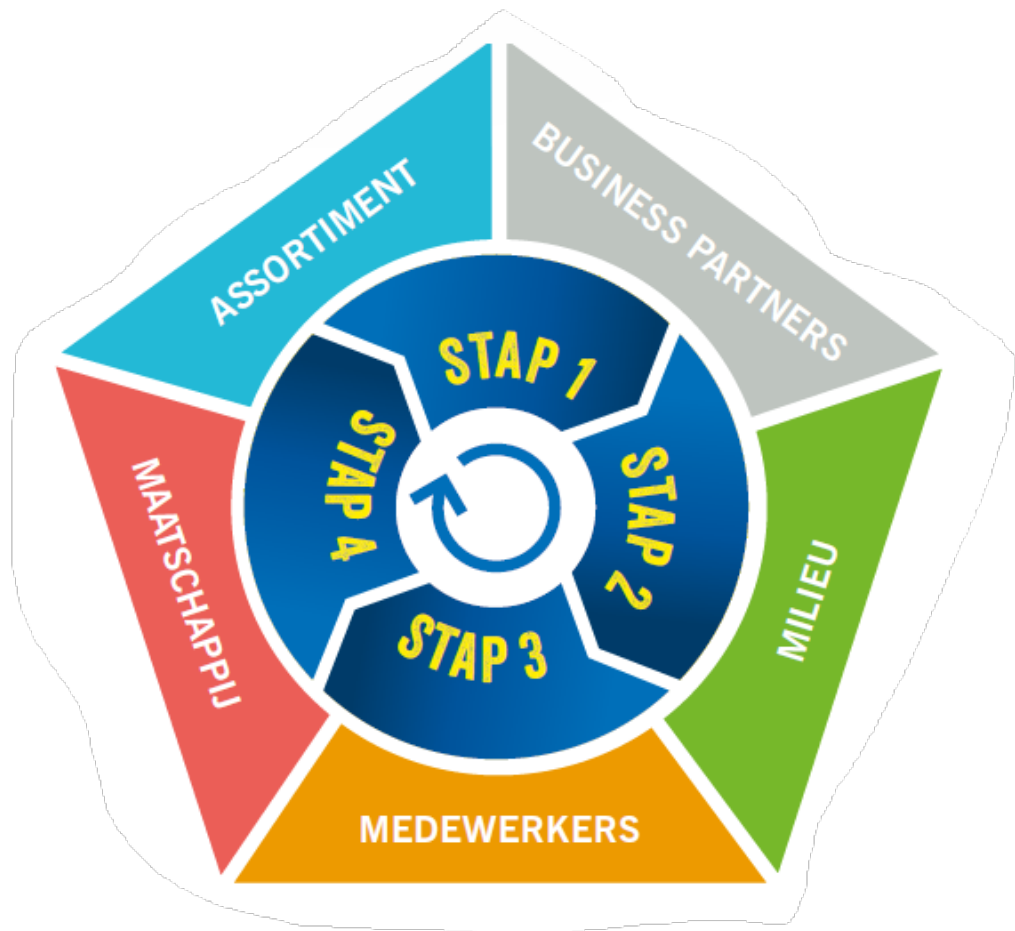
-20%

PLASTIC

Sustainability Report Lidl Belgium



50 COMMITMENTS



ASSORTIMENT						
Duurzaam gecertificeerd assortiment	Groenten en fruit	Vegetarisch en vegan	Biologische producten	Duurzame cacao	Duurzame koffie	Duurzame thee
Duurzame vis	Duurzame soja	Duurzame palmolie	Hout- en papierproducten	Tectiel - chemicaliën	Tectiel - arbeidsomstandigheid	Detergenten
Lokale producten	Gezonde producten	Pesticiden	Dierenwelzijn	Verpakkingen - papier en karton	Plastic	Duurzame vloer- Zuidwien
MEDEWERKERS						
Topwerkgever	Talentatelling	Tijdig loon	Dialog	Samenwerking met scholen	Integratie nieuwe medewerkers	Ontwikkeling medewerkers
Ontwikkeling leiderschap	Diversiteit	Inclusie	Welzijn medewerkers	Gezondheid medewerkers	Veiligheid medewerkers	
MILIEU						
Circulaire economie	Klimaat - gebouwen en bedrijven	Energie-efficiëntie	Herneuebare energie	Elektrische oplaadpunten	Duurzame gebouwen	Klimaat - Transport logistiek
Klimaat - woon-werkverkeer	Klimaat - aangekochte goederen	Recyclage				
MAATSCHAPPIJ						
Voedselverspilling	Gezonde voeding	Duurzame relatie stakeholders				
BUSINESS PARTNERS						
Duurzaam aanloopproces	Duurzaamheidscriteria	Ecovalid screening	Ecovalid improvement	Ecovalid - laten	Leveranciersselectie	Transparantie en traceerbaarheid

1 REPORT



1

STRATEGY

À PROPOS DE LIDL

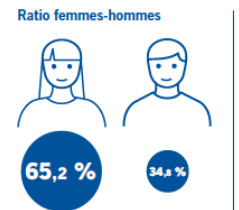


NOS COLLABORATEURS

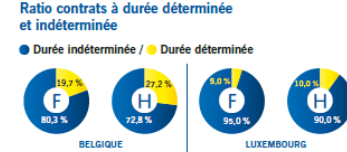
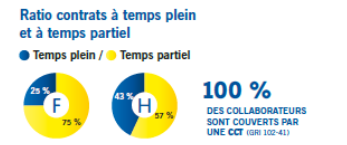
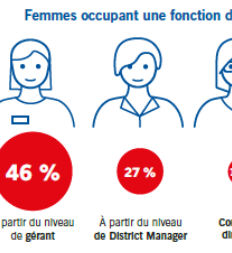
(chiffres fin 2018)



Par tranche d'âge
• ≤30 : 42 % • 31-50 : 50 % • +50 : 8 %



Nombre de nationalités
• Belgique : 83 • Luxembourg : 13

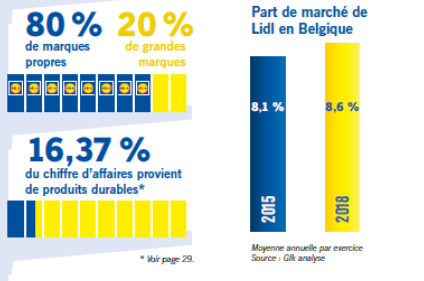


6 | Lidl, rapport de durabilité 2019 | À propos de Lidl

L'OFFRE EN RAYONS

1 800 ARTICLES

L'assortiment se compose d'articles proposés tant de manière permanente que saisonnière.



ONS MVO-TEAM MVO staat voor Maatschappelijk Verantwoord Ondernemen

"Iedereen wil van Lidl de beste werkgever van de sector maken. Die 'Top Employer'-erkenning bewijst dat we juist bezig zijn."
Sven
Afdeling Employer Branding

"Onze visie geven we door aan onze business partners, om zo onze impact enorm te vergroten. We zijn de eerste Belgische retailer die zijn MVO-beleefde effectief onafhankelijk opvolgt bij zijn business partners."
Niki
Afdeling Procurement & Facilities

"We pakken niet enkel de 'gemakkelijk' thema's aan, dicht bij onze waar we direct iets aan kunnen doen, maar we kijken verder dan onze eigen muren en nemen verantwoordelijkheid voor impacten verder in de keten."
Johan
Projectleider Duurzaamheid

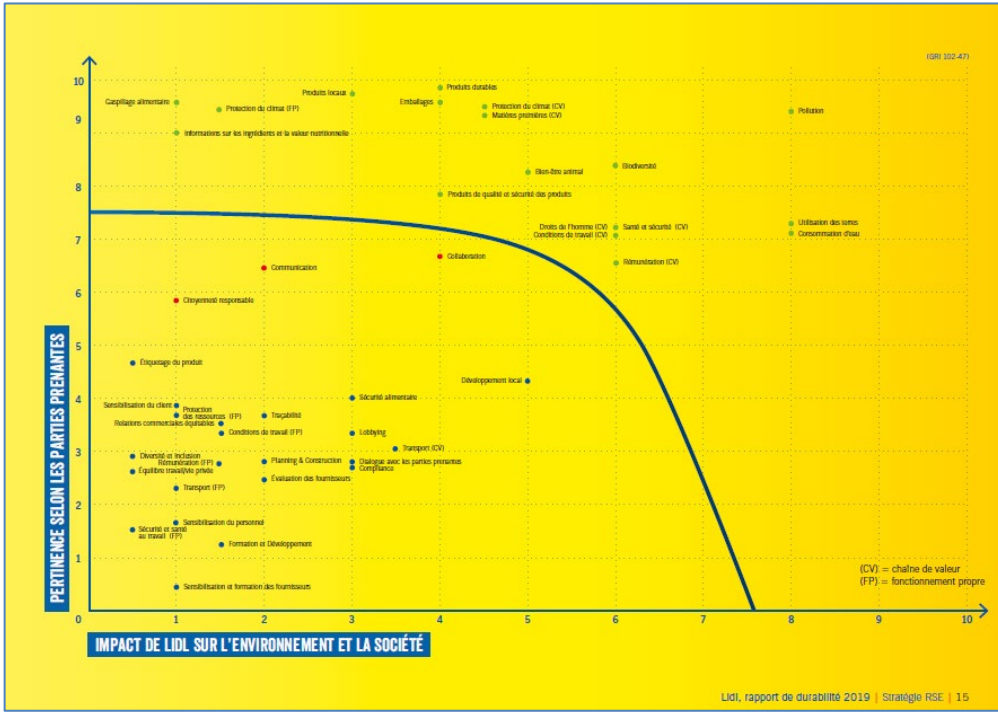
"Als bedrijf treden we naar buiten met een duidelijk klimaatplan, dat naadloos aansluit bij de internationale doelstellingen. Het hele land zou die moeten hebben."
Tim
Afdeling Bouw

"We engageren ons verder om kleine lokale initiatieven te steunen. Zo kunnen we Lidl een 'Buufengewone buur' maken."
Stephanie
Afdeling Organisees Verkoop

"Door ons Lidl-assortiment verder te verduurzamen maken we onze klanten alleen maar meer tevreden."
Bénédicte
Afdeling Inkoop

"MVO is bij ons een én-én-verhaal: zowel Lidl als de klant worden er beter van."
Liesbet
Afdeling Marketing

"Onze MVO-strategie gebruiken we ook om businessbeslissingen te nemen. Dat maakt me fier. Onze impact is daardoor zeer concreet: van hernieuwbare energie tot een beter leven voor honderden cacao-beerers in het Zuiden."
Philippe
Hoofd Duurzaamheid



VALUE CHAIN



ÉTAPE 1 MATIÈRES PREMIÈRES ET AGRICULTURE

ÉTAPE 2 APPROVISIONNEMENT ET TRAITEMENT

ÉTAPE 3 OPÉRATIONS ET PROCESSUS

ÉTAPE 4 CLIENTS ET SOCIÉTÉ

STAP 1

STAP 2

STAP 3

STAP 4

TOELEVERING EN VERWERKING



VOOR ALLES WAT LIDL AANKOOPT – PRODUCTEN IN DE SCHAPPEN NATUURLIJK MAAR OOK BOUWMATERIALEN OF MEUBILAIR – ZETTEN WE HEEL WAT STAPPEN. WE ZIJN EEN GROTE FOOD RETAILER EN DUS KOPEN WE PRODUCTEN AAN VAN REGIONALE, NATIONALE EN GLOBALE TOELEVERINGSKETENS. EEN GOEDE EN DUURZAME RELATIE OPBOUWEN MET ONZE BUSINESS PARTNERS IS VOOR ONS VAN ESSENTIEEL BELANG. WIJ ZIJN ONS ZEER BEWUST VAN ONZE VERANTWOORDELIJKHEID TEN OPZICHTE VAN ONZE LEVERANCIERS EN BIJ UITBREIDING VAN DE HELE TOELEVERINGSKETEN. WIE EEN SOLIDE RELATIE WIL OPBOUWEN, HEeft EEN STERK FUNDAMENT NODIG. WANT JE BOUWT OP DE LANGE TERMIJN. DE ERVARING LEERT ONS DAT UIT ZULKE LANGETERMIJNRELATIES VAAK DE MEEST DUURZAME OPLOSSINGEN KOMEN.

Duurzaamheid is essentieel, ook buiten onze eigen muren. Wij vragen onze business partners om mee te stappen met de duurzaamheidsinspanningen van Lidl. Daarom staat duurzaamheid mee centraal in het aankoopproces. En om die duurzaamheid bij onze business partners naar een hoger niveau te tillen, kunnen zij rekenen op een onafhankelijke screening.

In dit deel focussen we ons op de milieu-impact en de sociale impact doorheen de keten.

Een goede en duurzame relatie met onze business partners is voor ons van essentieel belang.

Milieu-impact

Het maken van onze producten heeft een impact op het klimaat, onder andere door de uitstoot van broeikasgassen, het gebruik van chemische stoffen en het gebruik van overtoelinge verpakkingen. Daarbij zit 93% van onze totale CO₂-uitstoot bij onze business partners of verder terug in de keten, bijvoorbeeld bij de winning van grondstoffen.

Sociale impact

Lidl heeft meer dan 8.500 directe medewerkers in België. Daarnaast werkt een veelvoud in de toeleveringsketen, zowel in België als ver daarbuiten.

Lidl vindt het belangrijk dat ook zij in veilige, gezonde en goede werkomstandigheden kunnen werken, een waardige verloning krijgen en dat hun (mensen)rechten worden gerespecteerd. Lidl gebruikt daarbij een gedragscode met sociale en ecologische minimumvereisten die deel uitmaakt van alle contracten met haar directe leveranciers. Voor non-food producten zoals textiel of klein elektro – meestal geproduceerd in regio's met een groter risico op slechtere arbeidsomstandigheden – werken wij met onafhankelijke controleurs die ter plaatse nagaan of de afspraken volgens de BSCI-standaard – een internationale standaard voor de verbetering van de werkomstandigheden – worden gevolgd. Daarenboven werken we voor projecten in Ivoorkust, China en Bangladesh samen met het Duits ontwikkelingsagentschap GIZ om de arbeidsomstandigheden verder te verbeteren.

3

PROGRESS

OVERZICHT DOELSTELLINGEN

Legende: ● Vertraging of off-track ● On-track ○ Nog niet opgestart

PIJLER 1 ASSORTIMENT	Nr.	Thema	Doelstelling	Indicator	Resultaten 2017-2018	VOORUITGANG 2016-2020	ON-TRACK?
	2	GECERTIFICEERD DUURZAAM ASSORTIMENT	10% jaarlijkse omzetgroei duurzame producten.	% jaarlijkse omzetgroei. Een duurzaam product bij Lidl draagt één van de volgende duurzame keurmerken: MSC, ASC, UTZ, Rainforest Alliance, BLO, Fairtrade, Fairtrade Sourcing Program, V-label, Waardemelk, Beste Loven, FSC, PEFC en/of EU Eco-keurmerk.	2017: + 50,27% 2018: + 21,47%		●
	3	DUURZAME GROENTEN EN FRUIT	10% jaarlijkse omzetgroei duurzame groenten en fruit.	% jaarlijkse omzetgroei. Een duurzaam product heeft het UTZ, Rainforest Alliance, Bio- en/of Fairtrade-keurmerk.	2017: + 3,59% 2018: + 2,87%		●
	4	VEGETARISCH & VEGAN	10% jaarlijkse omzetgroei vegetarische en veganistische producten.	% jaarlijkse omzetgroei. Product met een vegetarisch/Vegan V-label.	2017: + 500,2% 2018: + 300,7%		●
	5	BIOLOGISCH	10% jaarlijkse omzetgroei bio-producten.	% jaarlijkse omzetgroei. Product met EU-biolabel.	2017: + 21,64% 2018: + 20,10%		●
	6	CACAO	Tegen eind 2016 100% duurzame cacao.	% aantal duurzame producten. Product met een van volgende keurmerken: UTZ, Rainforest Alliance, Fairtrade, Fairtrade Sourcing Program en/of BIO.	2017: 100% 2018: 100%		●
	7	KOFFIE	Tegen eind 2020 50% duurzame huismerk koffie.	% aantal duurzame producten. Product met één van volgende keurmerken: UTZ, Rainforest Alliance, Fairtrade en/of BIO.	2017: 88,10% 2018: 73,33%		●
	8	THEE	Tegen eind 2018 100% duurzame huismerk thee.	% aantal duurzame producten. Groene, zwarte en Rooibos thee met een van volgende keurmerken: UTZ, Rainforest Alliance, Fairtrade en/of BIO.	Eind 2018: 100%		●
	9	VIS	Tegen eind 2020 100% huismerkproducten met duurzame vis.	% aantal duurzame producten. Product met één van volgende keurmerken: MSC, ASC en/of BIO.	2017: 56,70% 2018: 60,15% Verse en diepvriesvis in 2018: 100%		●
	10	SOJA	Tegen eind 2017 100% duurzame soja gebruikt voor vervaardiging dierlijke producten.	% dierlijke producten met duurzame soja. Soja uit de diervoeding met RTRS-keurmerk (Good&Clean Direct Trade). Dierlijke producten: zuivel, eieren, gevogelte, kalkoen, varkensvlees en rundvlees. Jaarlijkse blijvende opvolging.	2018: 100%		●
	11	PALMOLIE	Tegen eind 2017 100% duurzame palmolie: • eetbare producten: niveau segregation, • niet-eetbare producten: niveau Mass Balance.	% duurzaam. RSPO palmolie. Jaarlijkse blijvende opvolging.	2018: 100%		●
	12	HOUT- EN PAPIER-PRODUCTEN	Tegen eind 2020 100% gerecycleerde en/of gecertificeerde houtvezels in al onze producten.	Aandeel duurzame producten. Product uit gerecycleerde houtvezels en/of met FSC- en/of PEFC-keurmerk.	Opvolging via Lidl groep.		●

32 | Lidl Duurzaamheidsverslag 2019 | Doelstellingen en realisaties

APERÇU DES OBJECTIFS

Legende: ● Retard ou décrochage ● En cours ○ Pas encore lancé

PIJLER 3 ENVIRONNEMENT	N°	Thème	Objectif	Indicateur	Résultats 2017-2018	PROGRÈS 2016-2020	EN COURS ?
	35	ÉCONOMIE CIRCULAIRE	Lidl s'est engagée à élaborer une politique nationale globale portant sur l'économie circulaire d'ici 2020 et à l'intégrer dans l'ensemble de ses départements.	Politique globale élaborée et intégrée.	Signature du Green Deal achats circulaires.		●
	36	CLIMAT	D'ici 2025, 20% de réduction absolue des émissions des scopes 1 et 2.	% de réduction des émissions Emissions des scopes 1 et 2 - voitures de société, générateurs diesel, gaz, électricité, chauffage, réfrigérants. Réduction absolue. * Électricité: Facteur d'émission modifié par rapport au rapport précédent. * Gaz: 2017-2018 uniquement les magasins opérationnels et les mesures modifiées.	2015: 37 420 tCO ₂ e 2016: 33 014 tCO ₂ e 2017: 38 169 tCO ₂ e 2018: 40 873 tCO ₂ e Augmentation 2015-18: +9,23%		●
		BÂTIMENTS ET VOITURES DE SOCIÉTÉ	Obtenir chaque année le certificat ISO 50001 pour la gestion de l'énergie.	ISO 50001 obtenue ou/non pour le siège principal, les centres de distribution et les filiales.	2017: Oui 2018: Oui		●
		EFFICACITÉ ÉNERGÉTIQUE	D'ici 2020, consommation de 12,5% d'énergie issue de notre propre énergie renouvelable.	Consommation d'énergie de la filiale en kWh/m ² de surface de vente.	2017: 35,7 2018: 34,9 Réduction 2017-18: -2,24%		●
		ÉNERGIE RENOUVELABLE	D'ici 2020, 100 filiales équipées de bornes de recharge électrique.	% d'énergie renouvelable de production propre par rapport à la consommation annuelle totale.	2017: 3,16% 2018: 6,95%		●
	BÂTIMENTS DURABLES	À partir de 2017, chaque nouvelle construction répondra à la norme BREEAM.	Nombre de filiales équipées de bornes de recharge électrique.	2017: 26 2018: 37		●	
				% de nouveaux bâtiments construits selon la norme BREEAM, niveau « Good » minimum. Norme Breeam 2013, nouvelles constructions de filiales uniquement.	2018: 100%		●

36 | Lidl, rapport de durabilité 2019 | Objectifs et réalisations



IMPACT




Thank you



BELGIË &
LUXEMBURG

www.lidl.be

 facebook.com/lidbelgium

 instagram.com/lidbelgium

 twitter.com/lidbelgium

 linkedin.com/company/lidl-belgium-&-luxemburg-gmbh



Awards for Best Belgian
Sustainability Reports

Reports 2019 – Edition 2020

Zakia Khattabi

Minister of Sustainability



Workshops

- 🌿 Climate Risk - Reporting according to various internationally recognized standards/frameworks
Tuesday 2 February 2021 (12.00 – 13.30)
- 🌿 How to integrate the SDGs in (sustainability) reporting?
Tuesday 9 February 2021 (12.00 – 13.30)
- 🌿 Why awareness, training and compliance programs regarding corruption make the difference?
Tuesday 2 March 2021 (12.00 – 13.30)